

Sociální služby města Nový Bor, příspěvková organizace



VÝROČNÍ ZPRÁVA ZA ROK 2009

OBSAH

Sociální služby města Nový Bor, příspěvková organizace	3
Úvodní slovo.....	4
Správa organizace.....	5
Pečovatelská služba.....	8
Denní stacionář.....	11
Centrum odborné psychologické pomoci.....	13
Tísňová péče.....	14
Rozbor hospodaření.....	15
Výsledky vnitřní a vnější kontrolní činnosti v roce 2009.....	17
Sponzoři a dárci	18
Volnočasové aktivity.....	19

SOCIÁLNÍ SLUŽBY MĚSTA NOVÝ BOR, PŘÍSPĚVKOVÁ ORGANIZACE

Sídlo,kontakty:

Sociální služby města Nový Bor, příspěvková organizace

zřizovatel: Město Nový Bor

IČ.:75143861, DIČ.CZ75143861

B.Egermanna 950, 473 01 Nový Bor

Ředitel: Bc.Daniel Nerad,DiS.

Tel.487712386, 722046748

dnerad@novy-bor.cz, www.dpsnb.cz

Běžný účet:

222572741/0300

ČSOB, a.s., T.G.M.830, 473 01 Nový Bor

Členství v organizacích:

Česká asociace pečovatelské služby

Asociace poskytovatelů sociálních služeb ČR

Vznik organizace:

Příspěvková organizace Sociální služby města Nový Bor, vznikla dne 1.7.2008, rozhodnutím zastupitelstva města Nový Bor z 16.4.2008. Organizace vznikla v rámci transformace z organizační složky města „Dům s pečovatelskou službou“ na příspěvkovou organizaci. V čele organizace stojí ředitel, který byl do funkce jmenován rozhodnutím rady města.

Přehled registrovaných sociálních služeb:

- Pečovatelská služba (identifikátor služby: 7901485)
- Denní stacionáře (identifikátor služby: 1280179)

ÚVODNÍ SLOVO

Vážení kolegové, uživatelé služeb a ostatní partneři.

Rok 2009 byl prvním celým kalendářním rokem v naší existenci se statutem příspěvkové organizace. Shrnout vše, co se v příslušném roce událo podstatného a něco neopomenout, je úkol zcela jistě nejednoduchý a nebylo toho málo, co se v průběhu roku 2009 v naší organizaci událo. Zahájili jsme poskytování nové sociální služby - „Denní stacionáře“, ve spolupráci s organizací Život 90 jsme zajistili poskytování sociální služby - „Tísňová péče“ obyvatelům Nového Boru. Organizačně jsme se začali podílet na zajišťování Centra odborné psychologické pomoci, které má sídlo v jedné z budov domu s pečovatelskou službou a je provozováno Centrem pro zdravotně postižené Libereckého kraje. Byli jsme přijati do Asociace poskytovatelů sociálních služeb ČR.

Situace v sociálních službách není růžová. Poskytovatelé sociálních služeb jsou pod stále větším tlakem poskytovat své služby na co nejvíce profesionální úrovni v souladu se standardy kvality sociálních služeb, což vytváří značné nároky na všechny pracovníky organizace a nutnost se neustále vzdělávat a aplikovat nové pracovní postupy a metody. Financování sociálních služeb je kapitolou samo o sobě, která má každý rok jiný obsah a nikdo dopředu neví, jak její děj dopadne. Což každoročně vytváří mezi poskytovateli sociálních služeb atmosféru nervozity a nejistoty související s příchodem každého dalšího roku a očekáváním, jaká výše finančních prostředků bude na poskytování sociálních služeb uvolněna.

Dovolte mi prosím, abych touto cestou poděkoval všem našim pracovníkům za jejich obětavou, fyzicky a psychicky náročnou práci, kterou se podílí na vytváření dobrého jména naší organizace a naplňování jejích cílů. Také bych rád poděkoval městu Nový Bor, které je naším zřizovatelem a hlavním partnerem.

Doufáme, že i v roce 2010 se nám podaří zajistit ekonomickou udržitelnost spojenou s vícezdrojovým financováním, přiměřenou nabídku a účelné využívání sociálních služeb, které naše organizace poskytuje.

Bc. Daniel Nerad, DiS.

ředitel příspěvkové organizace Sociální služby města Nový Bor

Finanční hospodaření organizace:

Jako příspěvková organizace hospodaříme s finančními prostředky přijatými z rozpočtu zřizovatele a s finančními prostředky získanými vlastní činností. Dále hospodaříme s prostředky svých fondů, s peněžitými dary od fyzických a právnických osob. Jako samostatná účetní jednotka dodržujeme zákon o účetnictví č.563/1991 Sb., v platném znění a veškeré předpisy vztahující se k její činnosti. Volné finanční prostředky zhodnocujeme ve finančním ústavu, v kterém vedeme svůj účet.

Vymezení majetku:

Organizaci byl k zajištění činnosti svěřen majetek města Nový Bor. Soupis majetku je specifikován v inventurních soupisech, které pravidelně aktualizujeme na základě každoročně prováděné fyzické a účetní inventarizace. Majetek, který byl příspěvkové organizaci svěřen do užívání zůstává ve vlastnictví města Nový Bor. Za ochranu majetku a výkon práv a povinností při hospodaření s majetkem odpovídá ředitel příspěvkové organizace. Ředitel stanoví úkoly, práva a povinnosti jednotlivých zaměstnanců při správě majetku, jakož i okruh funkcí, s jejichž výkonem je spojena hmotná odpovědnost.

Prostory v kterých organizace zajišťuje svoji činnost:

Organizace zajišťuje svoji činnost v nebytových prostorách 4 objektů, které má ve výpůjčce na základě smlouvy o výpůjčce uzavřené se zřizovatelem (město Nový Bor).

Komplex domů s pečovatelskou službou (DPS) je tvořen 4 samostatnými objekty (+objekt Městské knihovny). Ve všech objektech se celkově nachází 113 bytů s maximální kapacitou pro 161 osob. Všechny budovy jsou v majetku města Nový Bor a nacházejí se v centru města. Správu a údržbu budov zajišťuje Novoborská bytová společnost. Práva a povinnosti nájemníků upravuje Domovní řád.

V budově „**A**“ **B.Egermanna 950** se nachází 26 bytových jednotek 1+1 (všechny byty mají samostatné sociální zařízení); kancelář ředitele; kanceláře pracovníků pečovatelské služby; provozní místnosti pečovatelské služby (prádelna, výdejna obědů); společenská místnost; místnost na rehabilitace, dílna pro obyvatele; v objektu se dále nachází provozovny soukromých subjektů (veřejná jídelna, pedikérna, obchody).

V budově „**B**“ **Svatopluka Čecha 830** se nachází 12 bytových jednotek 1+1, 19 bytových jednotek 1+0 (všechny byty mají samostatné sociální zařízení); společenská místnost; kancelář pracovníků pečovatelské služby; Centrum odborné psychologické pomoci.

V budově „**C**“ **Žižkova 159** se nachází 2 bytové jednotky 1+1 (samostatné sociální zařízení, 10 bytových jednotek 1+0 (9 b.j. v 1.p. – společné sociální zařízení). V budově se dále nachází společenská místnost; kancelář pracovníků sociální péče; Středisko osobní hygieny. Od dubna roku 2009 zahájil v přízemí budovy svou činnost Denní stacionář pro

seniory a zdravotně postižené obyvatele.

Dům s pečovatelskou službou Žižkova 159

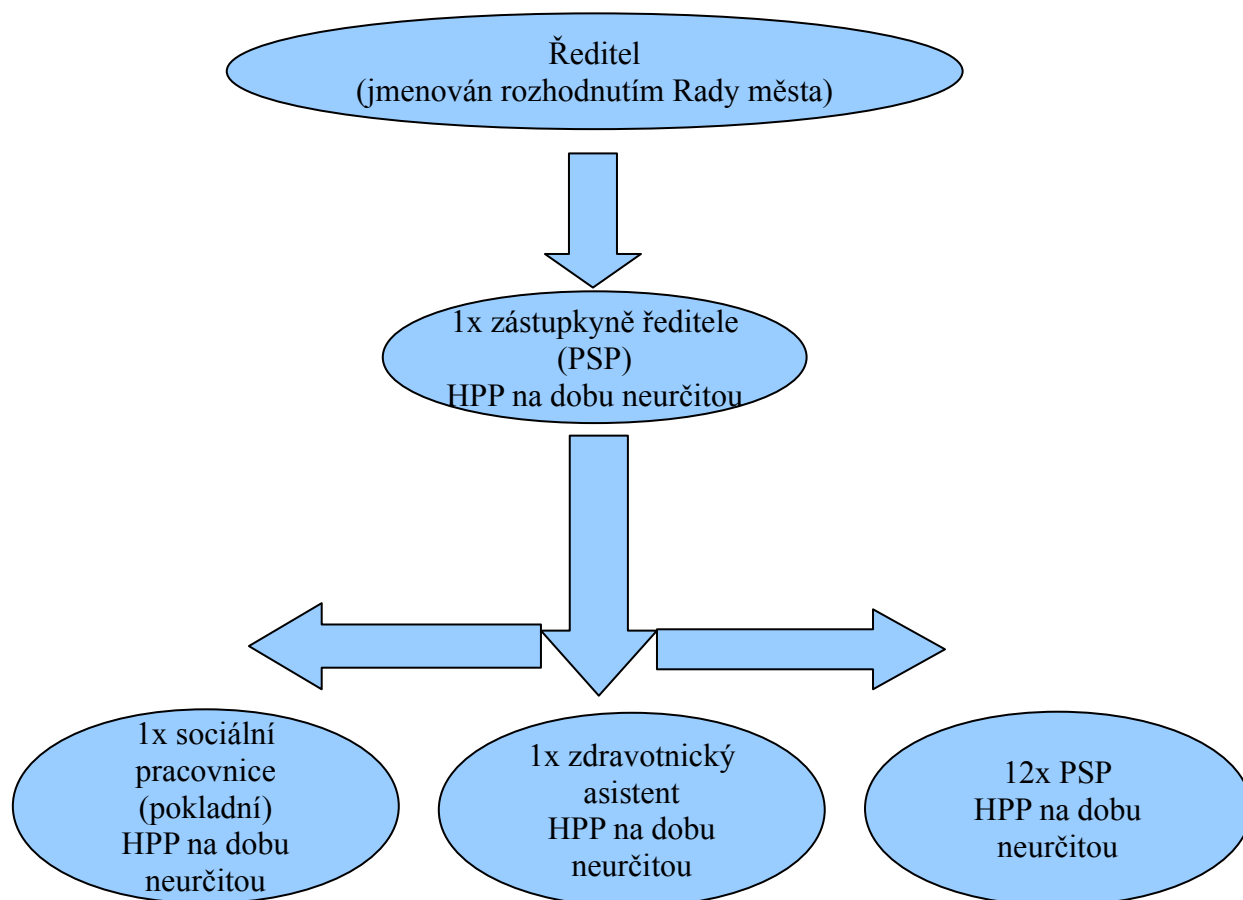


V budově „D“ **B.Egermanna 76** se nachází 3 bytové jednotky 1+1, jedna bytová jednotka 1+0. Jedná se o budovu Městské knihovny, byty jsou situovány v podkroví.

V budově „E“ **Špálova 944** se nachází 27 bytových jednotek 1+0, 7 bytových jednotek 1+0 určených do užívání vozíčkářům a 5 bytových jednotek 1+1. Všechny byty disponují samostatným sociálním zařízením. V budově se dále nachází společenská místnost; zimní zahrady; prádelna; knihovna; kancelář pracovníků pečovatelské služby; kancelář sociální pracovníce.

K zajišťování pečovatelské služby pro obyvatele Nového Boru a jeho částí má organizace k dispozici 3 vozidla (Peugeot 206, Renault Kangoo, Peugeot Partner). Organizace disponuje řadou kompenzačních pomůcek, které jsou využívány obyvateli a pracovníky při zajišťování poskytování sociálních služeb.

Struktura a počet pracovních míst v roce 2009 (k 31.12.2009)



PSP – pracovník sociální péče vykonávající pečovatelskou činnost

HPP – hlavní pracovní poměr

Personální obsazení organizace v roce 2009:

Organizace zaměstnávala v roce 2009 16 pracovníků, z toho 1 ředitel, 1 sociální pracovnice, 1 zdravotnický asistent a 13 pracovníků v sociálních službách vykonávajících pečovatelskou činnost. Pracovní náplň jednotlivých pracovníků vychází z rozsahu poskytovaných služeb. Základní body pracovní náplně jsou součástí pracovního řádu organizace. Účetní a personální agenda organizace je zajišťována dodavatelsky na základě mandátní smlouvy s účetní firmou.

PEČOVATELSKÁ SLUŽBA

Posláním pečovatelské služby v Novém Boru je poskytování pomoci potřebným osobám. Seniorům a zdravotně postiženým osobám Nového Boru a jeho částí nabízíme služby, které vedou k podpoře samostatného života v domácím prostředí, k zachování vlastních hodnot a důstojnosti. Uživatelům našich služeb se snažíme vyhovět v takové míře, abychom podporovali jejich samostatnost, aby využívali své zachovalé schopnosti, vedli svůj nezávislý život a mohli spolurozhodovat o formě péče. Službu poskytujeme v souladu se Standardy kvality sociálních služeb.

Pečovatelskou službu poskytujeme obyvatelům Nového Boru a jeho částí (Pihel, Bukovany, Janov, Chomouty), kteří mají sníženou soběstačnost z důvodu věku, chronického onemocnění nebo zdravotního postižení a rodinám s dětmi (v případě narození trojčat), jejichž situace vyžaduje pomoc jiné fyzické osoby. Službu poskytujeme každý pracovní den od 6.30 hod. do 18.00 hod. V domácnostech osob a v zařízeních sociálních služeb (domy s pečovatelskou službou). Pokud obyvatel splňuje výše uvedená kritéria, je s ním sepsána smlouva o poskytování pečovatelské služby, v které jsou sjednány podmínky poskytování služby. Za jednotlivé úkony pečovatelské služby se hradí úhrady schválené radou města Nový Bor, maximální výše jednotlivých úhrad je stanovena prováděcí vyhláškou č.505/2006 Sb. k zákonu č.108/2006 Sb. o sociálních službách. Na úhradu pečovatelské služby mohou obyvatelé využít příspěvek na péči.

Naše organizace nabízí i jiným obcím v blízkosti Nového Boru zajištění pečovatelské služby pro jejich občany, a to za finanční spoluúčasti obce na částečné pokrytí nákladů souvisejících s poskytováním pečovatelské služby. S obcí, která projeví zájem o spolupráci s naší organizací, můžeme uzavřít smlouvu o zajištění pečovatelské služby. Touto smlouvou by jsme garantovali poskytování pečovatelské služby v plném rozsahu dle registrace a zákona č.108/2006 Sb. Příslušná obec by se smlouvou zavázala, že na tuto činnost bude přispívat příslušnou částkou na uživatele a rok (poměrnou částí k délce poskytování služby).

V r.2009 jsme se zapojili do projektu „Podpora vzdělávání a procesů v sociálních službách“, jehož nositelem je občanské sdružení INSTAND. V rámci projektu jsme získali podporu při zvyšování kvality poskytovaných služeb a při naplňování standardů kvality prostřednictvím vzdělávání formou konzultací s inspektorkou kvality v místě poskytované služby (tj. v Novém Boru). Součástí projektu je i vzdělávání, které probíhá formou seminářů na Krajském úřadě Libereckého kraje a jehož cílem je zvýšit kompetence a zkušenosti s kvalitní sociální službou u sociálních pracovníků a vedoucích pracovníků organizace.

V říjnu roku 2009 jsme se stali součástí celorepublikového projektu „Týden sociálních služeb v ČR“ v jehož rámci jsme dne 7.10.2009 uspořádali den otevřených dveří, kdy se mohla veřejnost seznámit s prostory, v kterých poskytujeme naše sociální služby.

Den otevřených dveří 7.10.2009



Analýza úhrad za poskytovanou pečovatelskou službu dle měsíců

MĚSÍC	POČET AKTIVNÍCH UŽIVATELŮ	ÚHRADA ZA SLUŽBY	Ø VÝŠE PŘÍJMŮ NA JEDNOHO UŽIVATELE
LEDEN	146	60.467,-	414,-
ÚNOR	147	57.484,-	391,-
BŘEZEN	147	68.275,-	464,-
DUBEN	149	67.567,-	454,-
KVĚTEN	151	62.185,-	412,-
ČERVEN	145	70.076,-	483,-
ČERVENEC	145	68.053,-	469,-
SRPEN	135	59.134,-	438,-
ZÁŘÍ	148	69.610,-	470,-
ŘÍJEN	161	71.471,-	444,-
LISTOPAD	157	62.687,-	399,-
PROSINEC	161	65.620,-	408,-

V roce 2009 12 obyvatel DPS zemřelo, 5 obyvatel se přestěhovalo do domovů pro seniory. Do DPS bylo přijato 17 nových obyvatel – z toho 5 mužů, 12 žen. Průměrný věk přijatých obyvatel - 73 roků.

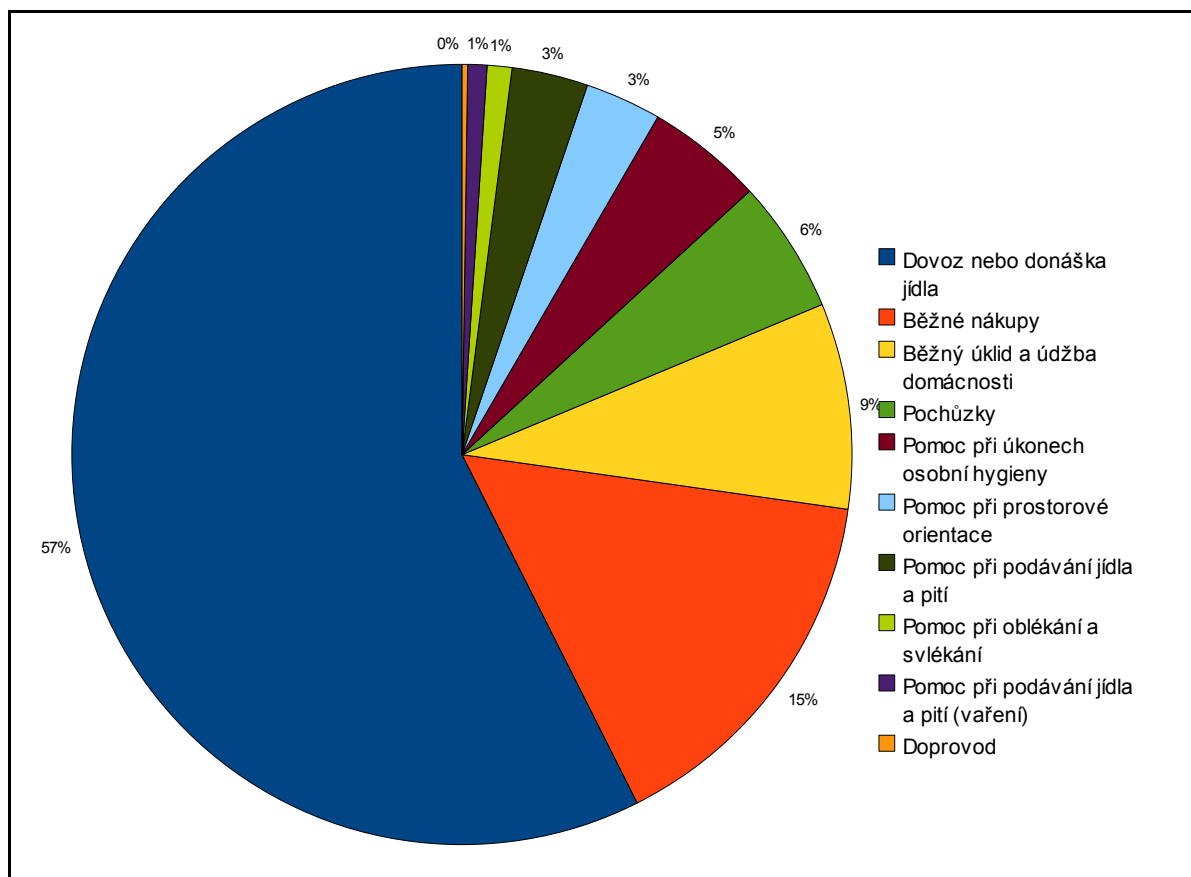
Srovnání počtu uživatelů a průměrných výší úhrad v roce 2008 a 2009

	2008	2009
Průměrný měsíční počet uživatelů pečovatelské služby	140	150
Průměrná měsíční výše příjmů z úhrad za pečovatelskou službu	44.565,- Kč	65.220,-Kč
Průměrná měsíční výše příjmů na jednoho uživatele	323,00,- Kč	438,00,-Kč

Získané dotace od MPSV na poskytování pečovatelské služby

r.2007	260.000,-Kč
r.2008	500.000,-Kč
r.2009	500.000,-Kč

Analýza deseti nejčastěji poskytovaných úkonů pečovatelské služby uskutečněných průměrně za jeden měsíc



(Praní a žehlení prádla: Ø 220 Kg/měsíc)

DENNÍ STACIONÁŘ

Denní stacionář je novou sociální službou poskytovanou naší organizací od 1.4.2009. Zřízení této služby pro seniory a zdravotně postižené obyvatele Nového Boru a Svazku obcí Novoborska vyšlo z Komunitního plánu sociálních služeb pro oblast členských obcí Svazku obcí Novoborska, na jehož tvorbě se podíleli jak odborníci, tak široká veřejnost. Sídlo denního stacionáře se nachází v bezbariérově upraveném přízemí jedné z budov komplexu domů s pečovatelskou službou.

Posláním denního stacionáře v Novém Boru je poskytování přiměřené ambulantní péče osobám se sníženou soběstačností, která vede k podpoře v zachování alespoň částečné soběstačnosti a umožňuje setrvání uživatele služby v jeho přirozeném prostředí. Pobytem v denním stacionáři umožňujeme uživatelům předcházet společenské izolaci a samotě. Rodinným pečujícím prostřednictvím naší služby umožňujeme úlevu a odpočinek od náročné péče o své blízké.

Oslava narozenin uživatelky denního stacionáře



Denní stacionář je sociální služba poskytovaná níže uvedenému okruhu osob.

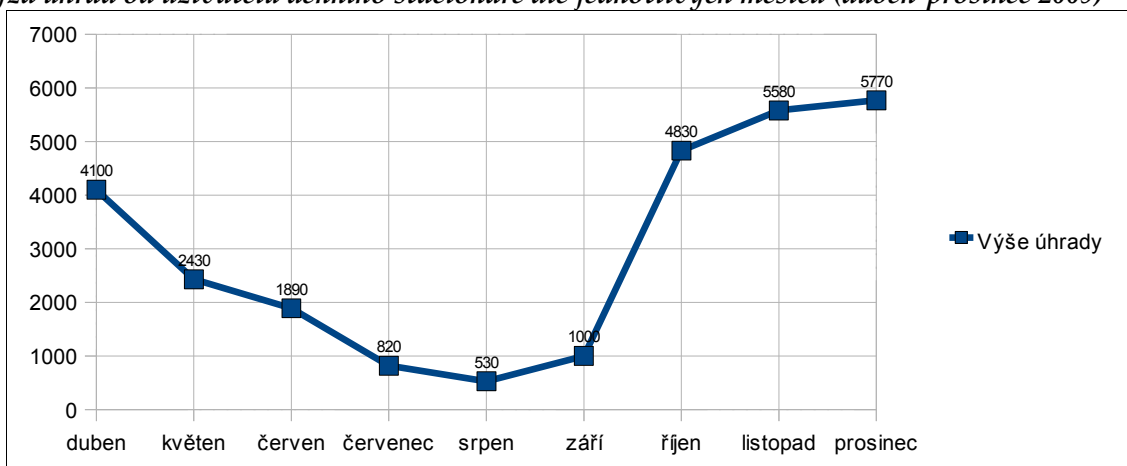
- Osoby s chronickým onemocněním se sníženou soběstačností.
- Osoby s jiným zdravotním postižením se sníženou soběstačností.
- Osoby se zdravotním postižením se sníženou soběstačností.
- Senioři se sníženou soběstačností.

Věková struktura cílové skupiny:

- Dospělí (27-64 let)
- Mladší senioři (65-80 let)
- Starší senioři (nad 80 let)

Maximální kapacita služby je 6 uživatelů. V průběhu roku 2009 byla uzavřena smlouva o poskytování služby s 5 uživateli. Z Grantového fondu Libereckého kraje č.9 jsme získali na provoz denního stacionáře dotaci 49 000,- Kč, kterou jsme využili na úhradu části mzdových nákladů pracovníka denního stacionáře.

Analýza úhrad od uživatelů denního stacionáře dle jednotlivých měsíců (duben-prosinec 2009)



Práce ve výtvarné dílně



CENTRUM ODBORNÉ PSYCHOLOGICKÉ POMOCI

Od března roku 2009 zahájilo svoji činnost v jedné z budov DPS Centrum odborné psychologické pomoci (COPP), jehož provozovatelem je Centrum pro zdravotně postižené Libereckého kraje. COPP poskytuje odbornou psychologickou pomoc, pomoc při řešení složité životní situace nebo osobní krize, podporu a provázení při řešení osobní problematiky, pomoc při řešení těžkostí v partnerském a rodinném životě a v mezilidských vztazích. COPP je určen rodinám s dětmi, párům i jednotlivcům, kteří jsou obyvateli Svazku obcí Novoborska. Hodinové konzultace vedené psychologem jsou bezplatné. Na provozu COPP se podílíme přípravou prostor a objednáváním klientů.

Prostory poradny



Během roku 2009 využilo služeb poradny 237 klientů z 8 obcí Svazku obcí Novoborska. Z toho 172 žen a 65 mužů; 71 klientů do 18 let a 166 klientů nad 18 let.

TÍSŇOVÁ PÉČE

Naše organizace ve spolupráci s občanským sdružením ŽIVOT 90, s městem Nový Bor, a za podpory NADACE Vodafone Česká republika zavedla v červnu loňského roku v Novém Boru, jako prvním městě Libereckého kraje, novou sociální službu tísňová péče, která pomáhá uživatelům v krizových situacích. Uživatelé jsou napojeni prostřednictvím mobilních operátorů na dispečink Tísňové péče AREÍON v Praze, který je schopen včas poskytnout rychlou pomoc.

Jedná se o nepřetržitou elektronickou komunikaci s osobami, které jsou v důsledku snížené soběstačnosti v oblasti osobní péče vystaveny, vysokému riziku ohrožení zdraví nebo života v případě náhlého zhoršení zdravotního stavu. Tato služba je určena seniorům a osobám se zdravotním postižením. Jejím cílem je snížit zdravotní a sociální rizika starých nebo zdravotně postižených lidí a umožnit jim žít v jejich vlastním sociálním prostředí.

Poskytovatel služby dispečink Tísňové péče AREÍON ŽIVOT 90 monitoruje uživatele služby v jeho bytě, je s ním v oboustranném spojení a v krizové situaci zabezpečuje poskytnutí okamžité odborné pomoci, kterou si uživatel přivolá pouhým stisknutím tísňového tlačítka. Odborná pomoc je nepřetržitá 24 hodin denně a 7 dní v týdnu.

System zajištění tísňové péče



Byt uživatele služby je vybaven stanicí systému tísňového volání, která je speciálně upravena pro daný účel. Tísňové tlačítko nosí uživatel neustále u sebe, zavěšené na krku nebo na ruce. Jakmile v jakékoli části bytu potřebuje pomoc, stiskne tlačítko a je okamžitě spojen s dispečinkem. Přes telefonní přístroj s hlasitou komunikací dojde k následnému hovorovému propojení klienta s operátorem dispečinku. Tato hlasitá komunikace je

nesmírně důležitá - pro uklidnění klienta i pro zlevnění celé služby, protože vylučuje výjezdy na planý poplach. V průběhu roku využilo tuto službu 5 klientů.

ROZBOR HOSPODAŘENÍ ORGANIZACE ZA OBDOBÍ 1.1.2009-31.12.2009

Příjmy

Příjmy z poskytnutých služeb	809579,00
Ostatní příjmy z vlastní činnosti	13360,00
Příjmy z pronájmu nebytových prostor	500,00
Příjmy z úroků	18767,90
Ostatní nedaňové příjmy nezařazené	57000,00

Celkem příjmy	898306,90

Příjmy

Neinvestiční přijaté dotace poskytnuté obcí	5149252,00

Celkem příjmy	5149252,00

Výdaje

Platy zaměstnanců v pracovním poměru	2712963,00
Povinné pojistné SZ a PSPZ	612273,00
Povinné pojistné všeobecné zdravotní poj.	244179,00
Ostatní povinné poj.hrazené zaměstnavatelem	12125,00
Ochranné pracovní pomůcky	1125,00
Léky, zdravotní potřeby	118,00
Prádlo, oděv, obuv	14917,00
Knihy, učebnice, pomůcky a tisk	1991,00
DHDM	107342,85
Nákup materiálu jinde nazařazeného	59208,00
Studená voda	106455,80
Teplo	526627,00
El.energie	212978,70
PHM a maziva	58859,47
Služby pošt	1906,00
Služby telek. a radiok.	50281,18
Služ.peněžních ústavů (komerční pojištění)	17377,00
Konzultantské, poradenské a právní služby	6188,00
Služby školení a vzdělávání	26466,00
Zpracování dat	86698,90
Nákup ostatních služeb	706519,49
Opravy a udržování	42483,20
Programové vybavení	20261,00
Cestovné	2080,00
Pohoštění	804,00

Převody FKSP	54260,00
Náhrady pracovních neschopností 4-14 dne	4049,00
Ostatní neinvestiční výdaje jinde nezařazené	95176,00

Celkem výdaje 5784632,59

Zůstatek 262923,31

Rozdělení hospodářského výsledku

Výsledek hospodaření	20% Příděl do fondu odměn	80% Příděl do Fondu rezervního
262926,31,- Kč	52 585,00,- Kč	210341,31,- Kč

Dotační řízení MPSV ČR pro poskytování dotací za státního rozpočtu poskytovatelům sociálních služeb

Příjmy

Neinvestiční přijatá dotace	500000,-
-----------------------------	----------

Celkem příjmy 500000,-

Výdaje

Platy zaměstnanců v pracovním poměru	367747,00
--------------------------------------	-----------

Povinné pojistné SZ a PSPZ	91912,00
----------------------------	----------

Povinné pojistné všeobecné zdravotní poj.	33088,00
---	----------

DHDM	7353,00
------	---------

Celkem výdaje 500000,00

Zůstatek 0,00

VÝSLEDKY VNITŘNÍ A VNĚJŠÍ KONTROLNÍ ČINNOSTI V ROCE 2009

- Vnitřní kontroly uskutečňovány dle plánu kontrolní činnosti na rok 2009 v souladu se směrnicí č.3/2008 o finanční kontrole
- Kontrola hospodaření příspěvkové organizace, účinnost vnitřního kontrolního systému – veřejnosprávní kontrola ze strany kontrolního orgánu Město Nový Bor – nebyly zjištěny nedostatky
- Kontrola provádění nemocenského pojištění a plnění úkolů v důchodovém pojištění – kontrolní orgán: Okresní správa sociálního zabezpečení – nebyly zjištěny nedostatky
- Kontrola dodržování zákona 258/2000 Sb. O ochraně veřejného zdraví...- kontrolní orgán: Krajská hygienická stanice Liberec – nebyly zjištěny nedostatky

Výrobky uživatelů denního stacionáře



SPONZOŘI A DÁRCI

Děkujeme touto cestou organizacím a fyzickým osobám, které nám v roce 2009 poskytli sponzorské dary finančního a nefinančního charakteru.

HAMÉ a.s., Kunovice

Hartmann – Rico a.s., Veverská Bítýška

INKA, zdravotní potřeby, Nový Bor

Jizerské pekárny s.r.o., Česká Lípa

Knihkupectví Šeps, Nový Bor

Lékárna Na Radnici, Nový Bor

Lékárna u Zlatého lva, Nový Bor

Lužická lékárna, Nový Bor

Masný průmysl s.r.o., Česká Lípa

Pavel Rybáček – Studio ručně foukaného skla, Nový Bor

Pedikúra – Marie Koudelková, Nový Bor

Prodejna ovoce-zelenina, T.G.M Nový Bor

Sklárna Slavia, Nový Bor

Sklářské muzeum, Nový Bor

Turistické informační centrum, Nový Bor

Varta Aku s.r.o., Česká Lípa

Zentiva Group a.s., Praha

Vystoupení mažoretek v rámci Sportovního dne



VOLNOČASOVÉ AKTIVITY

V průběhu roku 2009 jsme pro uživatele našich služeb uspořádali řadu kulturně společenských akcí, které jsou pro ně vítaným zpestřením a přispívají k jejich aktivnímu životu. Akce jsou mezi uživateli velmi oblíbeny a nezřídka se jich účastnili i rodinní příslušníci, či přátelé.

Velikonoční besídky

Přednášky o činnosti hasičů

Hudební odpoledne v DD Sloup v Čechách

Pálení čerodějnic

Letní sportovní hry

Olympiáda v DPS Dolní Libchava

Vinobraní

Vánoční besídky

Na základě spolupráce s občanským sdružením Eureka a jejími dobrovolníky, je v DPS v ul. Špálava jednou týdně zajišťován provoz „Čajovny“. Při zajištění kulturně společenských akcí jsme spolupracovali s níže uvedenými organizacemi, kterým tímto děkujeme za spolupráci:

Domov důchodců Sloup v Čechách

Eureka – občanské sdružení

Kultura Nový Bor, s.r.o.

Mateřská škola „Klíček“ Nový Bor

Mateřská škola „Motýlek“ Nový Bor

Novoborské mažoretky

Momentka z Vinobraní...

