



**Sociální služby města Nový Bor,
příspěvková organizace**

VÝROČNÍ ZPRÁVA ZA ROK 2010





SOCIÁLNÍ SLUŽBY MĚSTA NOVÝ BOR, PŘÍSPĚVKOVÁ ORGANIZACE

Sídlo,kontakty:

Sociální služby města Nový Bor, příspěvková organizace
zřizovatel: Město Nový Bor
IČ.:75143861, DIČ.CZ75143861
B.Egermanna 950, 473 01 Nový Bor
Ředitel: Bc.Daniel Nerad,DiS.
Tel.487712386, 722046748
dnerad@novy-bor.cz, www.dpsnb.cz

Běžný účet:

222572741/0300
ČSOB, a.s., T.G.M.830, 473 01 Nový Bor

Členství v organizacích:

Česká asociace pečovatelské služby
Asociace poskytovatelů sociálních služeb ČR

Vznik organizace:

Příspěvková organizace Sociální služby města Nový Bor, vznikla dne 1.7.2008, rozhodnutím zastupitelstva města Nový Bor z 16.4.2008. Organizace vznikla v rámci transformace z organizační složky města „Dům s pečovatelskou službou“ na příspěvkovou organizaci. V čele organizace stojí ředitel, který byl do funkce jmenován rozhodnutím Rady města Nový Bor.

Přehled registrovaných sociálních služeb:

- Pečovatelská služba (identifikátor služby: 7901485)
- Denní stacionáře (identifikátor služby: 1280179)



ÚVODNÍ SLOVO

Vážení kolegové, uživatelé služeb a ostatní partneři.

Při hodnocení každého uplynulého období je pro nás nejdůležitější, jak nás hodnotí ti, kterým poskytujeme naše služby. Zpětnou vazbou nám i v tomto roce bylo rozsáhlé anonymní dotazníkové šetření jehož výsledkem je, že drtivá většina uživatelů je z různých hledisek s našimi službami spokojena. Tento výsledek je pro nás nejenom motivující, ale i značně zavazující do dalšího období. Rok 2010 tak lze z tohoto pohledu hodnotit jako úspěšný, na čemž mají největší zásluhu pracovníci naší organizace, kteří se rozhodli věnovat kus svého života práci pro druhé. I vzhledem k nižšímu příspěvku na provoz ze strany zřizovatele, se nám přes úsporná opatření podařilo zakončit rok s mírně kladným hospodářským výsledkem. Ačkoliv od roku 2008 ukrajuje stát peníze na sociální služby, jsou na poskytovatele kladeny stále větší nároky na jejich kvalitnější poskytování, což je tím pádem i nákladnější. Pokud bude tento trend pokračovat, měli by se na úhradě služeb stále více podílet i jejich uživatelé, což by zcela jistě bylo v jejich možnostech, bohužel tomu brání stávající špatná legislativa, která poněkud archaicky stanovuje maximální výši úhrad za poskytované sociální služby, což poskytovatelům neumožňuje alespoň v přiměřené výši pokrýt náklady na dané typy poskytovaných sociálních služeb. Kromě výsledku hospodaření bych jako dobrý výsledek naší činnosti vyzdvihl navázání spolupráce s firmou SCA Hygiene Products,s.r.o., která je pro nás přínosem z hlediska sponzorství. Účastí v projektu „Vzdělávání týmu pracovníků poskytovatelů sociálních služeb prostřednictvím konzultací přímo v místě poskytované služby“, financovaného z Operačního programu Lidské zdroje a zaměstnanost, jsme měli zdarma zajištěno povinné vzdělávání pracovníků v přímé péči. V průběhu roku 2010 se nám podařilo zrealizovat celou řadu kulturně společenských akcí, kterých se účastnili nejenom uživatelé našich služeb, ale i jejich blízcí, či široká veřejnost.

I přes očekávanou nižší finanční podporu státu o 11% sociálním službám se budeme snažit v roce 2011 o udržitelný rozvoj a zkvalitňování našich služeb vůči uživatelům a posilovat naše místo a prestiž mezi poskytovateli sociálních služeb v regionu. V rámci možností budeme nadále usilovat o vylepšení vícezdrojového financování a budeme se snažit získávat finanční prostředky z různých dotačních a grantových programů. Zřejmě nás čeká velká novela zákona o sociálních službách i změna v jejich financování – doufejme, že tyto změny bude možno zhodnotit pozitivně.

Děkujeme všem za každou pomoc a povzbuzení do naší činnosti!

Bc.Daniel Nerad,DiS.

Ředitel



SPRÁVA ORGANIZACE

Finanční hospodaření organizace:

Jako příspěvková organizace hospodaříme s finančními prostředky přijatými z rozpočtu zřizovatele, z dotací a grantů a s finančními prostředky získanými vlastní činností. Dále hospodaříme s prostředky svých fondů, s peněžitými dary od fyzických a právnických osob. Jako samostatná účetní jednotka dodržujeme zákon o účetnictví č.563/1991 Sb., v platném znění a veškeré předpisy vztahující se k její činnosti. Volné finanční prostředky zhodnocujeme ve finančním ústavu, v kterém vedeme svůj účet.

Vymezení majetku:

Organizaci byl k zajištění činnosti svěřen majetek města Nový Bor. Soupis majetku je specifikován v inventurních soupisech, které pravidelně aktualizujeme na základě každoročně prováděné fyzické a účetní inventarizace. Majetek, který byl příspěvkové organizaci svěřen do užívání zůstává ve vlastnictví města Nový Bor. Za ochranu majetku a výkon práv a povinností při hospodaření s majetkem odpovídá ředitel příspěvkové organizace. Ředitel stanoví úkoly, práva a povinnosti jednotlivých zaměstnanců při správě majetku, jakož i okruh funkcí, s jejichž výkonem je spojena hmotná odpovědnost.

Prostory, v kterých organizace zajišťuje svoji činnost:

Organizace zajišťuje svoji činnost v nebytových prostorách 4 objektů, které má ve výpůjčce na základě smlouvy o výpůjčce uzavřené se zřizovatelem (město Nový Bor).

Komplex domů s pečovatelskou službou (DPS) je tvořen 4 samostatnými objekty (+objekt Městské knihovny). Ve všech objektech se celkově nachází 113 bytů s maximální kapacitou 161 osob. Všechny budovy jsou v majetku města Nový Bor a nacházejí se v centru města. Správu a údržbu budov zajišťuje Novoborská bytová společnost. Práva a povinnosti nájemníků upravuje Domovní řád.

V budově „A“ **B.Egermanna 950** se nachází 26 bytových jednotek 1+1 (všechny byty mají samostatné sociální zařízení); kancelář ředitele; kanceláře pracovníků pečovatelské služby; provozní místnosti pečovatelské služby (prádelna, výdejna obědů); společenská místnost; místnost na rehabilitace, dílna pro obyvatele; v objektu se dále nachází provozovny soukromých subjektů (veřejná jídelna, pedikérna, obchody).

V budově „B“ **Svatopluka Čecha 830** se nachází 12 bytových jednotek 1+1, 19 bytových jednotek 1+0 (všechny byty mají samostatné sociální zařízení); společenská místnost; kancelář pracovníků pečovatelské služby; Centrum odborné psychologické pomoci.



V budově „C“ **Žižkova 159** se nachází 2 bytové jednotky 1+1 (samostatné sociální zařízení, 10 bytových jednotek 1+0 (9 b.j. v 1.p. – společné sociální zařízení). V budově se dále nachází společenská místnost; kancelář pracovníků sociální péče; Středisko osobní hygieny a Denní stacionář.

Dům s pečovatelskou službou a Denní stacionář – Žižkova 159



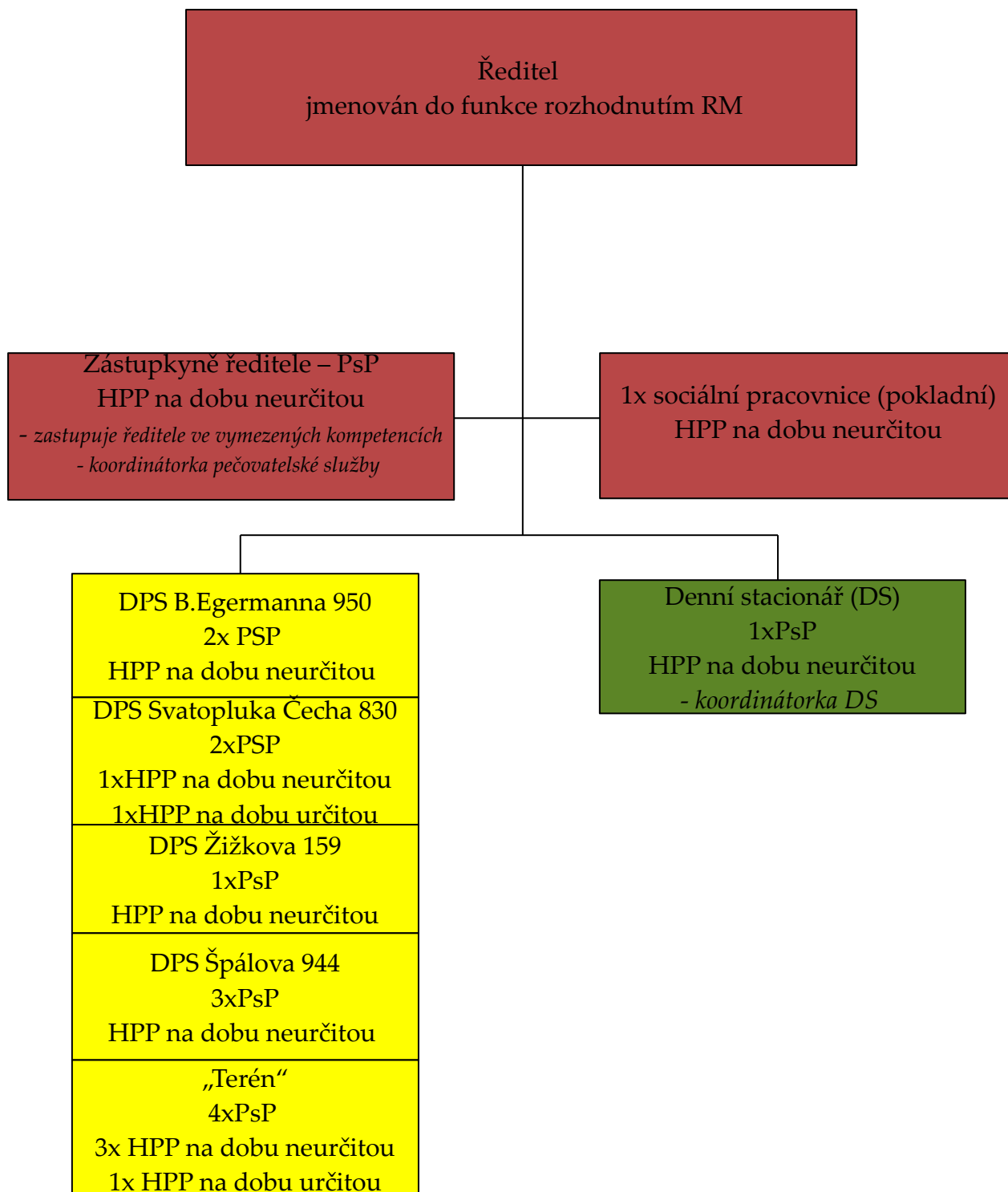
V budově „D“ **B.Egermanna 76** se nachází 3 bytové jednotky 1+1, jedna bytová jednotka 1+0. Jedná se o budovu Městské knihovny, byty jsou situovány v podkroví.

V budově „E“ **Špálova 944** se nachází 27 bytových jednotek 1+0, 7 bytových jednotek 1+0 určených do užívání vozíčkářům a 5 bytových jednotek 1+1. Všechny byty disponují samostatným sociálním zařízením. V budově se dále nachází společenská místnost; zimní zahrady; prádelna; knihovna; kancelář pracovníků pečovatelské služby; kancelář sociální pracovnice.

K zajišťování pečovatelské služby pro obyvatele Nového Boru a jeho částí má organizace k dispozici 3 vozidla (Peugeot 206, Renault Kangoo, Peugeot Partner). Organizace disponuje řadou kompenzačních pomůcek, které jsou využívány obyvateli a pracovníky při zajišťování poskytování sociálních služeb.



Struktura a počet pracovních míst k datu 1.2.2011



PsP – pracovník v sociálních službách vykonávající pečovatelskou činnost

HPP – hlavní pracovní poměr

RM – rada města



Spolupráce s dalšími subjekty

Sociální služby města Nový Bor, příspěvková organizace

Při zajišťování provozu organizace spolupracujeme s těmito subjekty:

Účetní firma Rajtr, s.r.o. - zajišťování účetní, personální a mzdové agendy

Nobys, s.r.o. - zajišťuje správu objektů DPS

Firma DAKO – dodavatel úklidových prací společných prostor DPS

MÚ Nový Bor – Odbor sociálních věcí a zdravotnictví – konzultační činnost, stanoviska k návrhům na přidělení bytů v DPS

MÚ Nový Bor – Odbor správy majetku - schvaluje návrhy na přidělení bytů v DPS, vypracovávání nájemních smluv

MÚ Nový Bor – Finanční odbor - financování činnosti organizace

ZŠ náměstí míru -
dodavatel obědů

Firma Kollmann -
dodavatel obědů

Naděje Česká Lípa, o.s. -
domácí zdravotní péče

Domácí péče Mimoň – o.p.s.
domácí zdravotní péče

Život 90,o.s. -
tísňová péče

Při zajišťování kulturně společenských akcí pro uživatele našich služeb spolupracujeme s těmito subjekty:

Mateřské školy v Novém Boru

ZŠ nám.Míru

ZUŠ Nový Bor

SPŠ Sklářská Nový Bor

Turistické informační centrum
Nový Bor

Centrum pro zdravotně postižené
Libereckého kraje

Domov důchodců Sloup v Čechách

Zajišťování hudební produkce:
p.Měkota
p.Švajcr, p.Brůžek



Vzdělávání zaměstnanců v roce 2010

Dle § 111 a §116 zák.č.108/2006 Sb., o sociálních službách, je zaměstnavatel povinen zabezpečit sociálním pracovníkům a pracovníkům v sociálních službách další vzdělávání v rozsahu nejméně 24 hodin za kalendářní rok, kterým si obnovuje, upevňuje a doplňuje kvalifikaci. Účast na dalším vzdělávání se považuje za prohlubování kvalifikace podle zvláštního právního předpisu.

Přehled absolvovaných kurzů, školení a jiných vzdělávacích akcí v roce 2010:

- **Vzdělávání týmu pracovníků pracovníků poskytovatelů sociálních služeb prostřednictvím konzultací přímo v místě poskytované služby** – financováno z Operačního programu Lidské zdroje a zaměstnanost.
- **Vzdělávání vedoucích pracovníků sociálních služeb prostřednictvím koncepční metodické práce** - financováno z Operačního programu Lidské zdroje a zaměstnanost.
- **Právní aspekty při poskytování terénní služby** – seminář
- **Psychologie a komunikace** – seminář
- **Smlouvy o poskytování sociálních služeb** – seminář
- **Týrání a zanedbávání seniorů** – školící akce
- **Příčiny pádů u seniorů** – školící akce
- **Seznámení se Standardy kvality č.9 a 10 – Komplikace pracovní zátěže v sociálních službách** – vzdělávací akce
- **Seznámení se Standardy kvality č.5 a 8** – vzdělávací akce
- **Školení první pomoci**



PEČOVATELSKÁ SLUŽBA

Poslání:

Posláním pečovatelské služby v Novém Boru je poskytování přiměřené pomoci v péči o vlastní osobu a domácnost, která Vám může pomoci změnit k lepšímu Vaši nepříznivou sociální situaci. Seniorům, tělesně a zdravotně postiženým obyvatelům se sníženou soběstačností nabízíme služby, které vedou k podpoře samostatného života v domácím prostředí, k zachování vlastních hodnot, důstojnosti a přispívají k sociálnímu začleňování. Uživatelům našich služeb se snažíme vyhovět v takové míře, abychom podporovali jejich samostatnost, aby využívali své zachované schopnosti, vedli svůj nezávislý život a mohli spolurozhodovat o formě péče.

Zásady:

- Naše služby se pružně přizpůsobují individuálním potřebám příjemců.
- Motivujeme uživatele k činnostem, které nevedou k setrvání nebo prohlubování nepříznivé sociální situace a posilujeme sociální začleňování jedinců.
- Pomoc je užitečná, respektující a příjemná, protože je založena na spolupráci rovnocenných.
- Uživatel může kombinovat tuto službu s jinými službami.
- Uživatel rozhoduje sám za sebe a on také určuje, kdo z jeho blízkých smí ovlivňovat průběh služby a v jaké míře.
- Respektujeme jedinečnost každého člověka bez ohledu na jeho původ, etnickou příslušnost, rasu či barvu pleti, pohlaví, rodinný stav, ekonomickou situaci, náboženské a politické přesvědčení.
- Chráníme právo osoby na soukromí a důvěrnost jeho sdělení. Data a informace požadujeme s ohledem na potřebnost při zajištění sociální služby, informujeme uživatele o jejich potřebnosti a použití.
- Organizace pravidelně a aktuálně informuje veřejnost o svých službách.
- V mnoha oblastech spolupracujeme s odborníky, lékaři, neziskovou i podnikatelskou sférou.
- Jsme si vědomi svých odborných a profesních omezení. Pokud žadatelé sami nemůžeme pomoci, předáme mu informace o dalších formách pomoci.



Okruh osob, kterým poskytujeme pečovatelskou službu v rozsahu zák.č.108/2006 Sb. o sociálních službách:

Cílová skupina:

- Osoby s tělesným postižením = osoby pobírající plný invalidní důchod mající sníženou soběstačnost, projevující se sníženou schopností péče o domácnost a vlastní osobu.
- Osoby se zdravotním postižením se sníženou soběstačností = osoby pobírající plný invalidní důchod mající sníženou soběstačnost, projevující se sníženou schopností péče o domácnost a vlastní osobu.
- Senioři = osoby, které pobírají starobní důchod mající sníženou soběstačnost, projevující se sníženou schopností péče o domácnost a vlastní osobu.

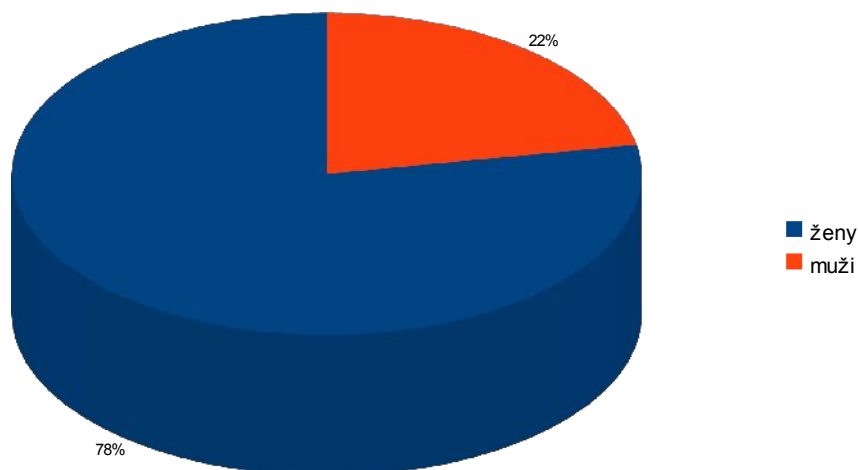
Věková struktura cílové skupiny:

- Mladí dospělí (19-26 let)
- Dospělí (27-64 let)
- Mladší senioři (65-80 let)
- Starší senioři (nad 80 let)

Demografická struktura uživatelů:

Průměrný věk: 77 let

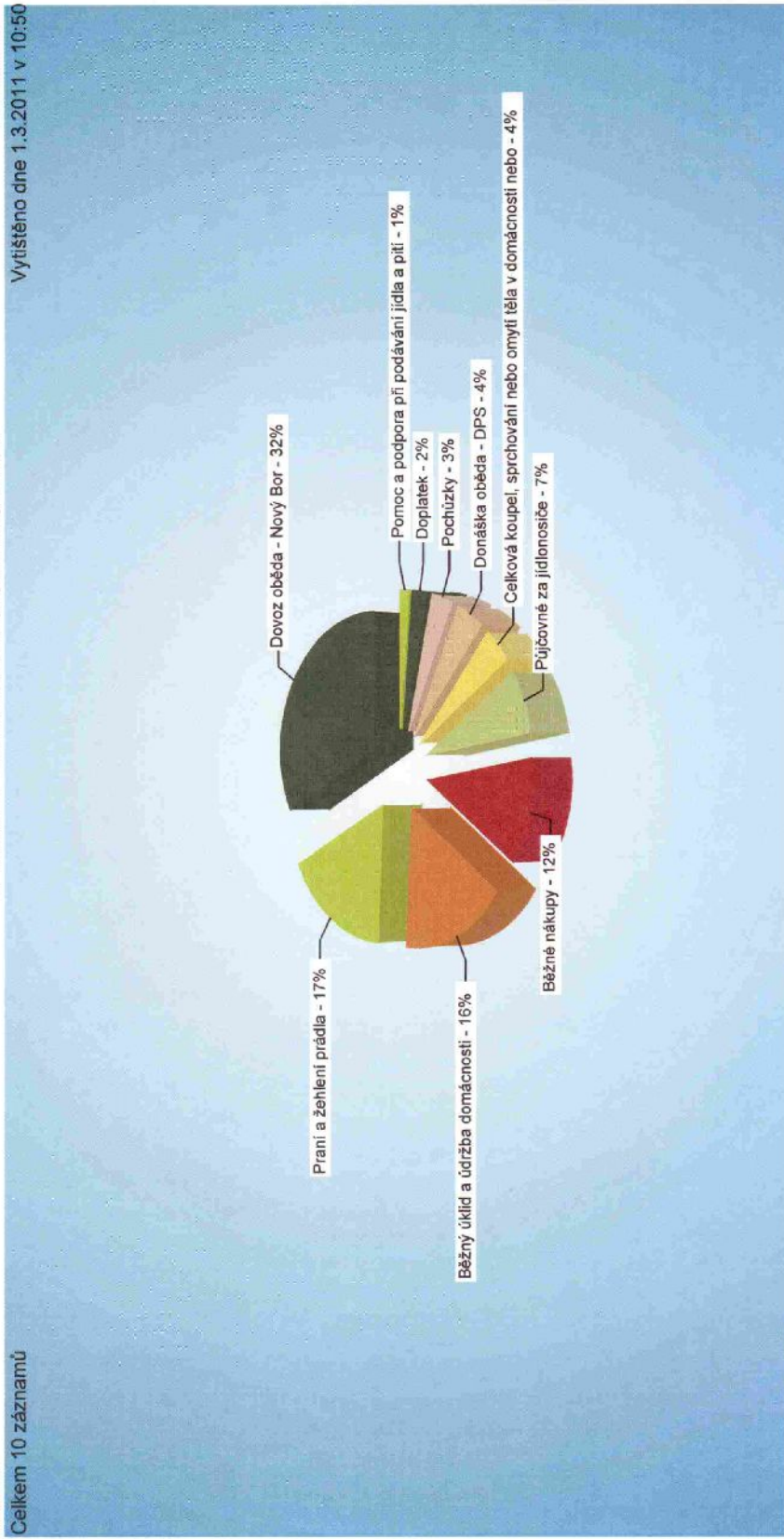
Počet uživatelů, kterým byla uvedená sociální služba poskytnuta za sledovaný rok: 208



Příjmy podle úkonů mezi 1.1.2010 a 31.12.2010

Úkon	Příjem
Dovoz oběda - Nový Bor	236 610,00 Kč
Běžný úklid a údržba domácnosti	118 715,00 Kč
Půjčovné za jídelnosíče	51 996,00 Kč
Donáška oběda - DPS	30 350,00 Kč
Doplatek	17 596,00 Kč
Celkem 10 záznamů	455 267,00 Kč
Praní a žehlení prádla	122 225,00 Kč
Běžné nákupy	87 541,86 Kč
Celková koupel, sprchování nebo omytí těla v domácnosti nebo Pochůzky	30 780,00 Kč
Pomoc a podpora při podávání jídla a pití	23 550,07 Kč
	10 380,00 Kč

Vytisknuto dne 1.3.2011 v 10:50





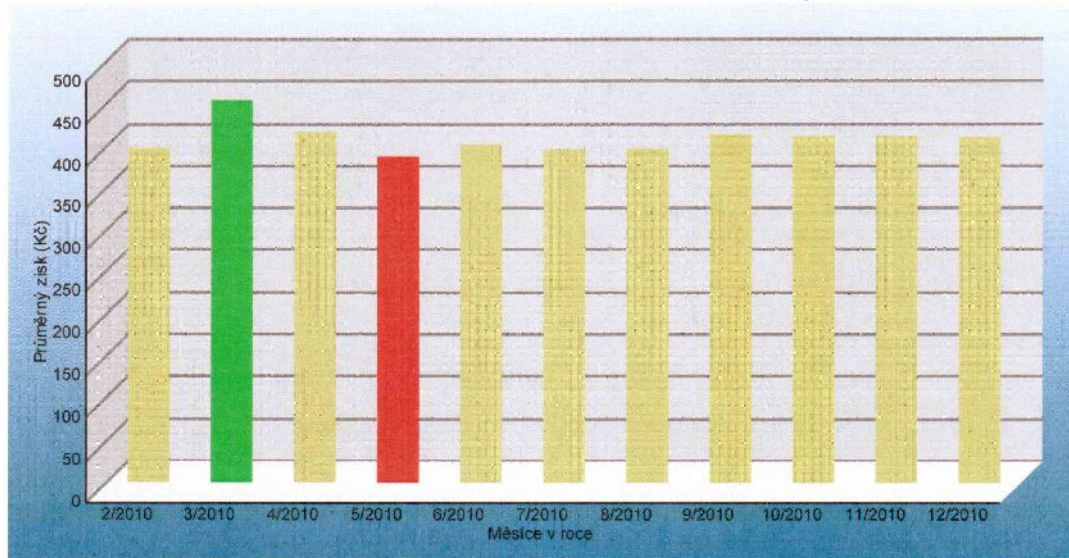
Průměrný příjem od klienta v období leden 2010 - prosinec 2010, všechny okrsky

Měsíc	Celkový příjem	Počet klientů	Prům. příjem
2/2010	66 044 Kč	167	395 Kč
3/2010	76 980 Kč	170	453 Kč
4/2010	69 237 Kč	167	415 Kč
5/2010	65 994 Kč	171	386 Kč
6/2010	68 032 Kč	170	400 Kč
7/2010	64 351 Kč	163	395 Kč
8/2010	66 378 Kč	168	395 Kč
9/2010	70 430 Kč	171	412 Kč
10/2010	69 284 Kč	169	410 Kč
11/2010	71 404 Kč	174	410 Kč
12/2010	69 876 Kč	171	409 Kč

Celkem 11 záznamů

Zisk od klienta v jednotlivých měsících

Vytisknuto dne 1.3.2011 v 10:59





DENNÍ STACIONÁŘ

Poslání:

Posláním denního stacionáře v Novém Boru je poskytování přiměřené ambulantní péče osobám se sníženou soběstačností, která vede k podpoře v zachování alespoň částečné soběstačnosti a umožňuje setrvání uživatele služby v jeho přirozeném prostředí. Pobytem v denním stacionáři umožňujeme uživatelům předcházet společenské izolaci a samotě. Rodinným pečujícím prostřednictvím naší služby umožňujeme úlevu a odpočinek od náročné péče o své blízké.

Zásady:

- Naše služby se pružně přizpůsobují individuálním potřebám příjemců.
- Pomoc je užitečná, respektující a příjemná, protože je založena na spolupráci rovnocenných.
- Uživatel rozhoduje sám za sebe a on také určuje, kdo z jeho blízkých smí ovlivňovat průběh služby a v jaké míře.
- Respektujeme jedinečnost každého člověka bez ohledu na jeho původ, etnickou příslušnost, rasu či barvu pleti, pohlaví, rodinný stav, ekonomickou situaci, náboženské a politické přesvědčení.
- Chráníme právo osoby na soukromí a důvěrnost jeho sdělení. Data a informace požadujeme s ohledem na potřebnost při zajištění sociální služby, informujeme uživatele o jejich potřebnosti a použití.
- Jsme si vědomi svých odborných a profesních omezení. Pokud žadatelé sami nemůžeme pomoci, předáme mu informace o dalších formách pomoci.

Okruh osob, kterým poskytujeme sociální služby v Denním stacionáři v rozsahu zák.č.108/2006 Sb. o sociálních službách:

- Osoby s chronickým onemocněním se sníženou soběstačností.
- Osoby s jiným zdravotním postižením se sníženou soběstačností.
- Osoby se zdravotním postižením se sníženou soběstačností.
- Senioři se sníženou soběstačností

Věková struktura cílové skupiny:

- Dospělí (27-64 let)
- Mladší senioři (65-80 let)
- Starší senioři (nad 80 let)

Informace o činnosti Denního stacionáře:

Zařízení se nachází v přízemí budovy DPS Žižkova 159, v moderně vybavených prostorách, které umožňují našim uživatelům široké spektrum možností, jak mohou trávit svůj volný čas. K dispozici je obývací místnost (TV+DVD, knihovna, denní tisk), odpočinková místnost s lůžky, dílna na ruční práce s různými materiály, koupelna s masážními vanami apod., vše bezbariérově uzpůsobeno. Za asistence odborného



personálu poskytujeme pomoc při zvládnání běžných úkonů péče o vlastní osobu, pomoc při osobní hygieně, aktivizační činnosti, účast na různých kulturních a společenských akcích pořádaných organizací a ostatní aktivity, které přizpůsobujeme potřebám a schopnostem našich uživatelů. Stravování je možno zajistit donáškou obědů nebo v jídelně, která se nachází v areálu. Dopravu do Denního stacionáře můžeme po domluvě zajistit našimi vozidly, ráno uživatele na domluveném místě vyzvedneme, odpoledne odvezeme zpět. Denní stacionář je moderní sociální službou, která výraznou měrou přispívá ke zkvalitnění života seniorů a osob se zdravotním postižením, kteří jsou odkázáni na pomoc svých blízkých. Zájemci o tuto službu si mohou přijít prostory kdykoliv prohlédnout, po domluvě je možno zajistit pobyt v Denním stacionáři na zkoušku.

Struktura uživatelů Denního stacionáře:

Počet	Ženy	Muži	Věk 27-65 let	Věk 66-75 let	Věk 76-85 let	Věk 86-95 let
9	7	2	6	1	1	1

Ekonomické ukazatele:

Příjmy celkem		438 535
z toho	dotace od státu (příspěvek MPSV a dotace poskytnuté na základě rozhodnutí MČ)	88 000
	dotace od zřizovatele	257 775
	příjmy z poskytovaných služeb	92 760
	příjmy od zdravotních pojišťoven	0
	ostatní příjmy	0
	Výdaje celkem	438 535
v tom	neinvestiční výdaje	438 535
	investiční výdaje	0
Přijaté dary (od právnických a fyzických osob)		0
Průměrný evidenční počet zaměstnanců zajišťující danou službu (přepracovaný)		1,00



KULTURNĚ SPOLEČENSKÉ AKCE POŘÁDANÉ PRO UŽIVATELE SOCIÁLNÍCH SLUŽEB

26.1.2010	Beseda „Zdravá, dietní strava“ - DPS B.Egermanna
2.2.2010	Beseda „Zdravá, dietní strava“ - DPS Špálova
26.2.2010	Beseda s Policií ČR „Bezpečnost, prevence kriminality“ - DPS B.Egermanna
1.3.2010	Beseda s Policií ČR „Bezpečnost, prevence kriminality“ - DPS Špálova
22.3.2010	Velikonoční výstava v DPS Dolní Libchava
30.3.2010	Velikonoční besídka – DPS Žižkova
1.4.2010	Velikonoční besídka – DPS Špálova
12.4.2010	Návštěva Sklářského muzea
29.4.2010	Beseda „Turistické zajímavosti okolí Nového Boru“ - DPS B.Egermanna
4.5.2010	Pálení čarodějnic – DPS Špálova
5.5.2010	Pálení čarodějnic – DPS B.Egermanna
6.5.2010	Beseda „Turistické zajímavosti okolí Nového Boru“ - DPS Špálova
24.5.2010	Výlet do Německa – Motýlí dům v Jonsdorfu, lázeňské městečko Oybin
8.6.2010	Beseda „Novoborsko a jeho okolí – 1.díl“ - DPS Žižkova
9.6.2010	Přednáška „Inkontinece“ (firma Tena) – DPS Špálova, DPS Žižkova
18.6.2010	Sportovní hry – DPS Česká Lípa
19.6.2010	Vyhlášení výtvarné soutěže Modrý slon – ZOO Liberec
23.6.2010	Sportovní hry – DPS B.Egermanna
28.8.2010	Zahradní slavnost – DD Sloup
6.10.2010	Den otevřených dveří + Vinobraní, DPS Žižkova, DPS Špálova
19.10.2010	Beseda „Novoborsko a jeho okolí – 2.díl“ DPS Žižkova
1.11.2010	CZP Česká Lípa „Podzimní výstava“
30.11.2010	Beseda „Novoborsko a jeho okolí – 3.díl“ DPS Žižkova
7.12.2010	Vánoční besídka DPS Žižkova
9.12.2010	Vánoční besídka DPS Špálova
13.12.2010	Adventní koncert DPS Žižkova
PRAVIDELNÉ AKCE	- Odpolední čtení (pondělí) – DPS Svatopluka Čecha - Poslech hudby (středa) – DPS B.Egermanna - Čajovna (středa) – DPS Špálova



ROZBOR HOSPODAŘENÍ ORGANIZACE

Zdroje příjmů v roce 2010		
Město Nový Bor – příspěvek na provoz	5000000	77% příjmů
Příjmy z poskytnutých služeb	892317	14% příjmů
Dotace MPSV	550000	8% příjmů
Grantový fond Libereckého kraje	38000	
Úroky	9788	
Ostatní příjmy z vlastní činnosti	6350	
Sponzorské dary	5900	
Příjmy z pronájmů	4600	
Analýza nákladů v roce 2010		
Mzdy	3791448	66% nákladů
Nákup ostatních služeb	764505	13% nákladů
Energie, teplo, voda	638706	11% nákladů
Účetnictví	84992	
Pohonné hmoty	65776	
Telekomunikační služby	65775	
Nákup materiálů	62935	
Drobný hmotný dlouhodobý majetek	60844	
FKSP	56391	
Opravy	44354	
Školení a vzdělávání	29280	
Pojištění, finanční služby	17441	

VÝSLEDKY KONTROL

Okresní hygienická stanice Česká Lípa – kontrola dodržování zákona č.258/2000 Sb., o ochranně veřejného zdraví ve znění pozdějších předpisů. **Výsledek** – bez závad a uložených nápravných opatření.

VZP Česká Lípa – kontrola placení pojistného na veřejné zdravotní pojištění a dodržování ostatních povinností plátce pojistného. **Výsledek** – bez závad a uložených nápravných opatření.

Město Nový Bor – kontrola hospodaření příspěvkové organizace a účinnost vnitřního kontrolního systému. **Výsledek** – bez závad a uložených nápravných opatření.

Okresní správa sociálního zabezpečení Česká Lípa – kontrola pojistného a plnění úkolů v nemocenském pojištění a důchodovém pojištění. **Výsledek** – bez závad a uložených nápravných opatření.



CÍLE PRO ROK 2011

- Vylepšování více zdrojového financování prostřednictvím získávání finančních prostředků z různých dotačních a grantových programů.
- Udržitelný rozvoj a zkvalitňování poskytovaných služeb v souladu se Standardy kvality sociálních služeb.
- Posilování místa a prestiže mezi poskytovateli sociálních služeb v regionu.
- Zdokonalování public relations.
- Zpracování koncepce a postupná příprava na poskytování nové sociální služby „Chráněné bydlení“ v budově DPS Žižkova 159.
- Rozvíjení spolupráce s dobrovolnickými centry na Českolipsku.
- Evidování úkonů pečovatelské služby prostřednictvím čteček čárových kódů z důvodu nutnosti vést přesnou evidenci provedené péče z hlediska legislativy.