



**Sociální služby města Nový Bor,  
příspěvková organizace**

# **VÝROČNÍ ZPRÁVA ZA ROK 2012**





## **SOCIÁLNÍ SLUŽBY MĚSTA NOVÝ BOR, PŘÍSPĚVKOVÁ ORGANIZACE**

### **Sídlo, kontakty:**

Sociální služby města Nový Bor, příspěvková organizace

zřizovatel: Město Nový Bor

IČ.:75143861, DIČ.CZ75143861

B.Egermanna 950, 473 01 Nový Bor

Statutární orgán: Mgr. Daniel Nerad, ředitel

Tel. 487712386, 722046748

ID datové schránky: bs4crg

[dnerad@novy-bor.cz](mailto:dnerad@novy-bor.cz), [www.dpsnb.cz](http://www.dpsnb.cz)

### **Odloučená pracoviště:**

Svatopluka Čecha 830, Nový Bor

Žižkova 159, Nový Bor

Špálova 944, Nový Bor

### **Běžný účet:**

222572741/0300

ČSOB, a.s., T.G.M. 830, 473 01 Nový Bor

### **Členství v organizacích:**

Česká asociace pečovatelské služby

Asociace poskytovatelů sociálních služeb ČR

### **Vznik organizace:**

Příspěvková organizace Sociální služby města Nový Bor, vznikla dne 1. 7. 2008, rozhodnutím zastupitelstva města Nový Bor z 16. 4. 2008. Organizace vznikla v rámci transformace z organizační složky města „Dům s pečovatelskou službou“ na příspěvkovou organizaci. V čele organizace stojí ředitel, který byl do funkce jmenován rozhodnutím Rady města Nový Bor.

### **Přehled registrovaných sociálních služeb:**

- Pečovatelská služba (identifikátor služby: 7901485)
- Denní stacionáře (identifikátor služby: 1280179)



## ÚVODNÍ SLOVO

Vážení kolegové, uživatelé služeb a partneři.

Sociální služby lze bez pochyby považovat za jeden z hlavních pilířů sociální ochrany, pomoci a solidarity. Míra podpory sociálních služeb ze strany státu, místních samospráv a ostatních subjektů je měřítkem vyspělosti dané společnosti. Dovolil bych si proto poděkovat všem, jejichž podpora přispěla k dobrému jménu a současné ekonomické stabilitě naší organizace. Děkuji zejména vedení města Nový Bor – panu starostovi Mgr. Dvořákovi a paní místostarostce Ing. Silné, za vstřícný postoj vůči sociálním službám, který je v porovnání s některými jinými městy skutečně výjimečný. Rád bych na tomto místě poděkoval in memoriam panu Bc. Milanu Reichertovi, dlouholetému vedoucímu Odboru sociálních věcí a zdravotnictví MěÚ Nový Bor, který se nemalou měrou zasloužil o rozvoj nejen naší organizace, ale i celkové sítě sociálních služeb na Novoborsku, ať už ze své pracovní pozice nebo z role manažera komunitního plánování v území.

Zajišťování financí na chod organizace je velmi náročné, díky finanční podpoře od zřizovatele a z jiných zdrojů máme zajištěno vícezdrojové financování, které je nejlepším způsobem pro dlouhodobé udržení chodu organizace. Protože celkový objem veřejných finančních zdrojů je nedostatečný a i sociální služby se pohybují v tržním a konkurenčním prostředí, musíme využít všech disponibilních zdrojů k tomu, abychom se pokusili maximalizovat možný zisk. Z toho důvodu jsme v průběhu r. 2012 zahájili poskytování doplňkových služeb – masáže a pedikúry, nejenom pro naše uživatele, ale i pro veřejnost. Využili jsme tak odbornosti pracovníků a zázemí, které slouží k zajišťování naší činnosti k tomu, abychom posílili zdroje příjmů naší organizace. I v r. 2012 se nám podařilo získat finanční prostředky z různých grantových a dotačních programů – dotace MPSV, Grantový fond Libereckého kraje. Těší nás také finanční dary od nadačních fondů Lasvit a Veolia. Díky finančnímu daru od Nadačního fondu Veolia jsme uspořádali v srpnu velkolepou kulturně společenskou akci k příležitosti Evropského roku aktivního stárnutí a mezigenerační solidarity.

Na základě spolupráce s Centrem pro zdravotně postižené Libereckého kraje o.s., se nám podařilo realizovat 3 běhy počítačových kurzů pro seniory v prostorách domu s pečovatelskou službou. Navázali jsme spolupráci s o.s. Rodina v centru, která přinesla našim uživatelům možnost účastnit se několika společných setkání spojených s kulturním programem. Velkého úspěchu jsme dosáhli v sedmém ročníku celostátní soutěže O cenu modrého slona, kde lidé s handicapem soutěží v deseti kulturních oborech. Podařilo se nám získat hlavní cenu za výtvarné dílo, které bylo kolektivní prací uživatelů Denního stacionáře, hlavní cenu získala také naše uživatelka v kategorii literární dílo, další naši uživatelé obdrželi čestná uznání za uměleckou tvorbu.



Naopak se nám nepodařilo získat souhlasné stanovisko Všeobecné zdravotní pojišťovny (VZP), k našemu záměru ve věci poskytování domácí zdravotní péče, které by učinilo naše služby komplexnějšími a kvalitnějšími, což by zcela jistě ocenili i naši uživatelé. Bez smlouvy s VZP není možné domácí zdravotní péči zajišťovat. Pokusíme se však vyvolat opětovné jednání s cílem dosáhnout souhlasného stanoviska VZP s naším záměrem.

„Sociální služby se neustále profesionalizují. Přestože je hodnota pomoci lidem v nouzi pro společnost i život člověka nevyčísitelná, neodráží se to ani v morálním kreditu lidí pracujících v oboru, ani se to nereflektuje v ohodnocení práce“<sup>1</sup> I přesto pevně věřím, že postoj společnosti se bude vůči našemu oboru stále zlepšovat a velmi děkuji všem spolupracovníkům za jejich obětavou práci a představitelům města Nový Bor za vstřícný postoj vůči sociálním službám.

Mgr. Daniel Nerad  
Ředitel

Obr. č. 1 – získaná ocenění z celostátní umělecké soutěže:



## ČINNOSTI ORGANIZACE

1 TICHÁ Michaela. Motivace a motivování v sociální službách . *Sociální služby*, 2012, s.20, ISSN 1803-7348



Na základě zřizovací listiny a jejich dodatků poskytujeme tyto hlavní a doplňkové činnosti:

#### **Hlavní činnosti:**

- Pečovatelská služba poskytovaná dle § 40 zák. č. 108/2006 Sb. o sociálních službách, je terénní nebo ambulantní služba poskytovaná osobám, které mají sníženou soběstačnost z důvodu věku, chronického onemocnění nebo zdravotního postižení.
- Denní stacionář, služba poskytovaná dle § 46 zák. č. 108/2006 Sb., o sociálních službách, je ambulantní služba poskytovaná osobám, které mají sníženou soběstačnost z důvodu věku nebo zdravotního postižení a osobám s chronickým duševním onemocněním.

#### **Doplňkové činnosti:**

- Pronájem svěřených nebytových prostor pro účely sociální, výchovné, výukové, sportovní, kulturní, společenské, zdravotnické, rehabilitační a stravovací.
- Pronájem a půjčování věcí movitých pro účely sociální, výchovné, výukové, sportovní, společenské a soukromé.
- Praní pro domácnost, žehlení, opravy a údržba oděvů, bytového textilu a osobního zboží.
- Zajišťování pedikúry, manikúry a masérských služeb.

## **SPRÁVA ORGANIZACE**

#### **Finanční hospodaření organizace:**

Jako příspěvková organizace hospodaříme s finančními prostředky přijatými z rozpočtu zřizovatele, z dotací a grantů a s finančními prostředky získanými vlastní činností. Dále hospodaříme s prostředky svých fondů, s peněžitými dary od fyzických a právnických osob. Jako samostatná účetní jednotka dodržujeme zákon o účetnictví č. 563/1991 Sb., v platném znění a veškeré předpisy vztahující se k její činnosti. Volné finanční prostředky zhodnocujeme ve finančním ústavu, v kterém vedeme svůj účet.

#### **Vymezení majetku:**



Organizaci byl k zajištění činnosti svěřen majetek města Nový Bor. Soupis majetku je specifikován v inventurních soupisech, které pravidelně aktualizujeme na základě každoročně prováděné fyzické a účetní inventarizace. Majetek, který byl příspěvkové organizaci svěřen do užívání zůstává ve vlastnictví města Nový Bor. Za ochranu majetku a výkon práv a povinností při hospodaření s majetkem odpovídá ředitel příspěvkové organizace. Ředitel stanoví úkoly, práva a povinnosti jednotlivých zaměstnanců při správě majetku, jakož i okruh funkcí, s jejichž výkonem je spojena hmotná odpovědnost.

### **Prostory, v kterých organizace zajišťuje svoji činnost:**

Organizace zajišťuje svoji činnost v nebytových prostorách 4 objektů, které má ve výpůjčce na základě smlouvy o výpůjčce uzavřené se zřizovatelem (město Nový Bor).

Komplex domů s pečovatelskou službou (DPS) je tvořen 4 samostatnými objekty (+ objekt Městské knihovny). Ve všech objektech se celkově nachází 113 bytů s maximální kapacitou 161 osob. Všechny budovy jsou v majetku města Nový Bor a nacházejí se v centru města. Správu a údržbu budov zajišťuje Novoborská bytová společnost, s.r.o. Práva a povinnosti nájemníků upravuje Domovní řád.

V budově „**A**“ **B.Egermanna 950** se nachází 26 bytových jednotek 1+1 (všechny byty mají samostatné sociální zařízení); kancelář ředitele; kanceláře pracovníků pečovatelské služby; provozní místnosti pečovatelské služby (prádelna, výdejna obědů); společenská místnost; místnost na rehabilitace, provozovna na zajišťování pedikúry, provozovna na zajišťování masáží, dílna pro obyvatele; v objektu se dále nachází provozovny soukromých subjektů (veřejná jídelna, obchody).

V budově „**B**“ **Svatopluka Čecha 830** se nachází 12 bytových jednotek 1+1, 19 bytových jednotek 1+0 (všechny byty mají samostatné sociální zařízení); společenská místnost; kancelář pracovníků pečovatelské služby.

V budově „**C**“ **Žižkova 159** se nachází 2 bytové jednotky 1+1 (samostatné sociální zařízení, 10 bytových jednotek 1+0 (9 b.j. v 1. p. – společné sociální zařízení). V budově se dále nachází společenská místnost; kancelář pracovníků pečovatelské služby; Středisko osobní hygieny a Denní stacionář.

V budově „**D**“ **B.Egermanna 76** se nachází 3 bytové jednotky 1+1, jedna bytová jednotka 1+0. Jedná se o budovu Městské knihovny, byty jsou situovány v podkroví.

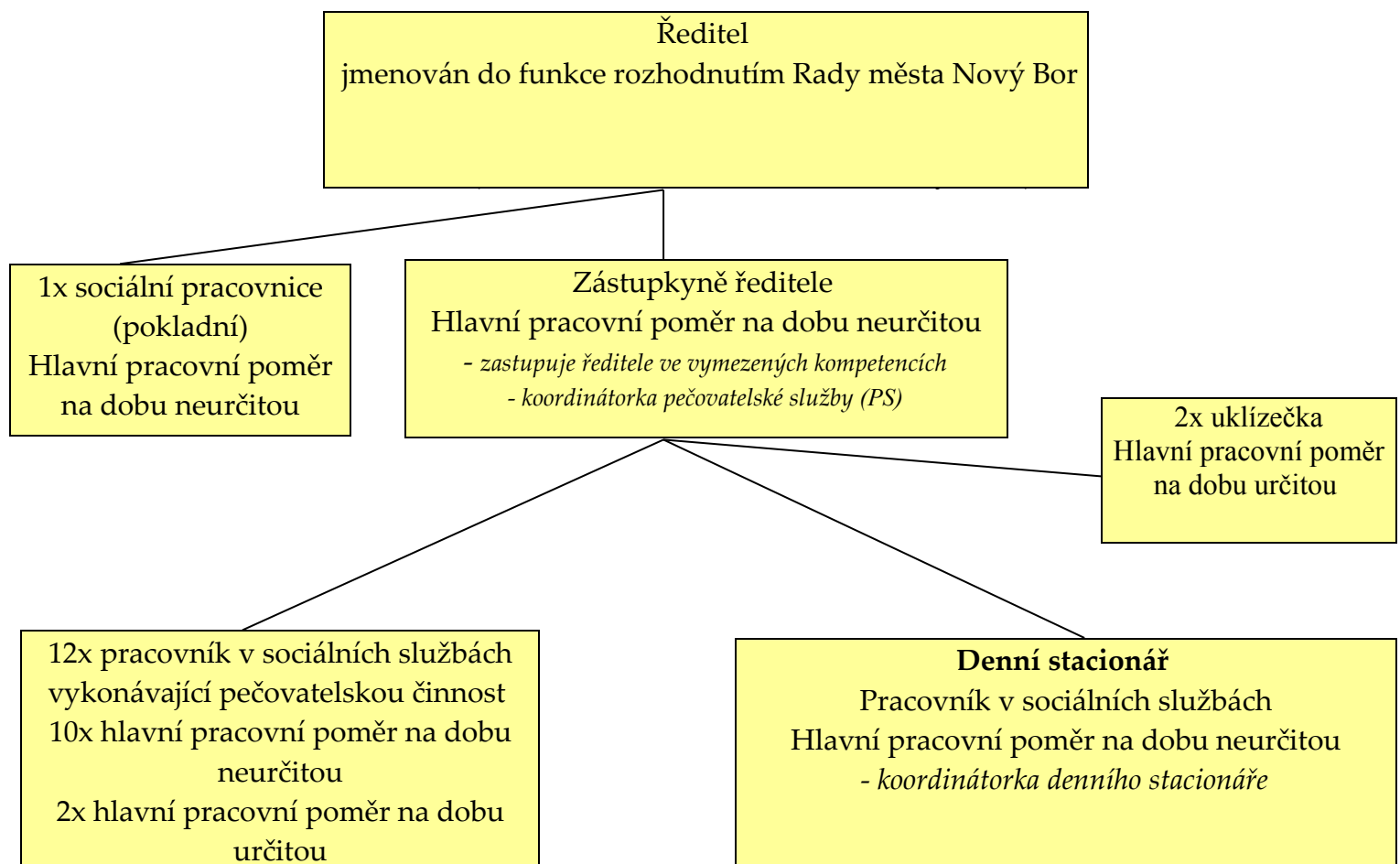
V budově „**E**“ **Špálova 944** se nachází 27 bytových jednotek 1+0, 7 bytových jednotek 1+0 určených do užívání vozíčkářům a 5 bytových jednotek 1+1. Všechny byty disponují samostatným sociálním zařízením. V budově se dále nachází společenská místnost; zimní zahrady; prádelna; knihovna; kancelář pracovníků pečovatelské služby; kancelář sociální pracovnice.



**Doprava** - k zajišťování sociálních služeb má naše organizace k dispozici 3 vozidla (Peugeot 206, Renault Kangoo, Peugeot Partner). S ohledem na poruchovost vozidla Peugeot Partner by byla žádoucí obnova vozového parku a zakoupení nového vozidla prostřednictvím veřejné zakázky, která by měla být realizována v první polovině roku 2013. Na nákup se nám podařilo získat finanční dar ve výši 100.000,-Kč od Nadačního fondu Lasvit, čerpání dalších finančních prostředků nám bylo schváleno zřizovatelem z investičního fondu organizace.

Organizace disponuje řadou kompenzačních pomůcek, které jsou využívány obyvateli a pracovníky při zajišťování poskytování sociálních služeb.

### Organizační struktura organizace k 1.1.2013



### Vzdělávání pracovníků v roce 2012



Dle § 111 a § 116 zák. č. 108/2006 Sb., o sociálních službách, je zaměstnavatel povinen zabezpečit sociálním pracovníkům a pracovníkům v sociálních službách další vzdělávání v rozsahu nejméně 24 hodin za kalendářní rok, kterým si obnovuje, upevňuje a doplňuje kvalifikaci. Účast na dalším vzdělávání se považuje za prohlubování kvalifikace podle zvláštního právního předpisu.



PODPORUJEME  
VAŠI BUDOUCNOST  
[www.esfcr.cz](http://www.esfcr.cz)

Díky schválené žádosti o finanční příspěvek v rámci projektu "Vzdělávejte se pro růst!", jsme v naší organizaci realizovali několik akreditovaných vzdělávacích programů, jejichž náklady nám budou po skončení projektu uhrazeny. V rámci projektu nám dále byly uhrazeny i mzdové náklady zaměstnanců po dobu jejich účasti na vzdělávání.

Realizované akreditované vzdělávací programy:

- **Základy první pomoci pro pracovníky v sociálních službách**
- **Úvod do standardů kvality v pečovatelské službě**
- **Základy týmové spolupráce v pečovatelské službě**
- **Úvod do psychohygieny a syndromu vyhoření**
- **Základy timemanagementu v sociálních službách**

Další absolvovaná vzdělávání v souladu s příslušnými obecně závaznými právními předpisy:

- **BOZP**
- **Požární ochrana**
- **Školení řidičů**

Supervize: zajištění podpory nezávislého kvalifikovaného pracovníka:

- **Na základě písemného kontraktu zajišťuje externí supervizi pracovníkům naší organizace Mgr. Stanislav Opelka**





## PEČOVATELSKÁ SLUŽBA

### **Poslání:**

Posláním pečovatelské služby v Novém Boru je poskytování pomoci v péči o vlastní osobu a domácnost. Seniorům, tělesně postiženým osobám nebo zrakově postiženým osobám se sníženou soběstačností nabízíme služby, které vedou k podpoře jejich schopností a samostatného života v domácím prostředí, k zachování lidské důstojnosti a přispívají ke kontaktu s okolním prostředím. Na základě svých individuálních potřeb se uživatel sám rozhoduje, jaké naše služby využije.

### **Místo poskytování pečovatelské služby:**

Pečovatelská služba je uživatelům poskytována -

- V domácnostech občanů na území města Nový Bor a v jeho částech (Pihel, Bukovany, Chomouty, Janov), včetně domácností občanů v domech s pečovatelskou službou v Novém Boru.
- V Středisku osobní hygieny, v ul. Žižkova 159, Nový Bor.
- Ve vlastních provozních prostorách.
- Při zprostředkování kontaktu se společenským prostředím – doprovázení dospělých do školy, školského zařízení, zaměstnání, k lékaři, na orgány veřejné moci a instituce poskytující veřejné služby a doprovázení zpět.

### **Okruh osob, kterým poskytujeme pečovatelskou službu v rozsahu zák.č.108/2006 Sb. o sociálních službách:**

Cílová skupina:

- Osoby s tělesným postižením
- Osoby se zrakovým postižením
- Senioři

Věková struktura cílové skupiny:

- Mladí dospělí (19-26 let)
- Dospělí (27-64 let)
- Mladší senioři (65-80 let)
- Starší senioři (nad 80 let)

### **Demografická struktura uživatelů pečovatelské služby v r. 2012 :**

Průměrný věk: 77  
Počet žen: 147  
Počet mužů: 63

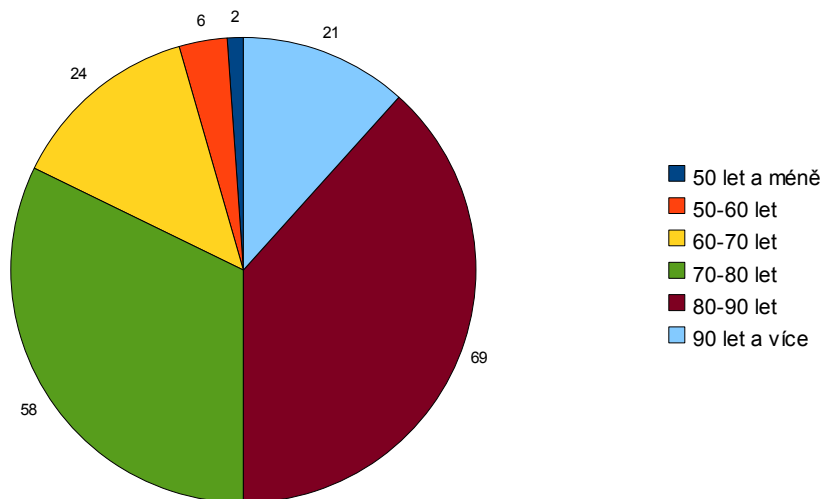


### Počet uživatelů pečovatelské služby v jednotlivých měsících:

01/2012	175	07/2012	165
02/2012	173	08/2012	159
03/2012	172	09/2012	165
04/2012	170	10/2012	169
05/2012	173	11/2012	165
06/2012	167	12/2012	161

Počet uživatelů, kterým byla uvedená sociální služba poskytnuta za sledovaný rok: **2014**

### Graf č.1 - Věková struktura uživatelů pečovatelské služby v r.2012:



### **Kdy se poskytuje pečovatelská služba:**

Pracovní dny: 6:30 – 18:00 hod.

### **Bezplatné poskytování pečovatelské služby:**

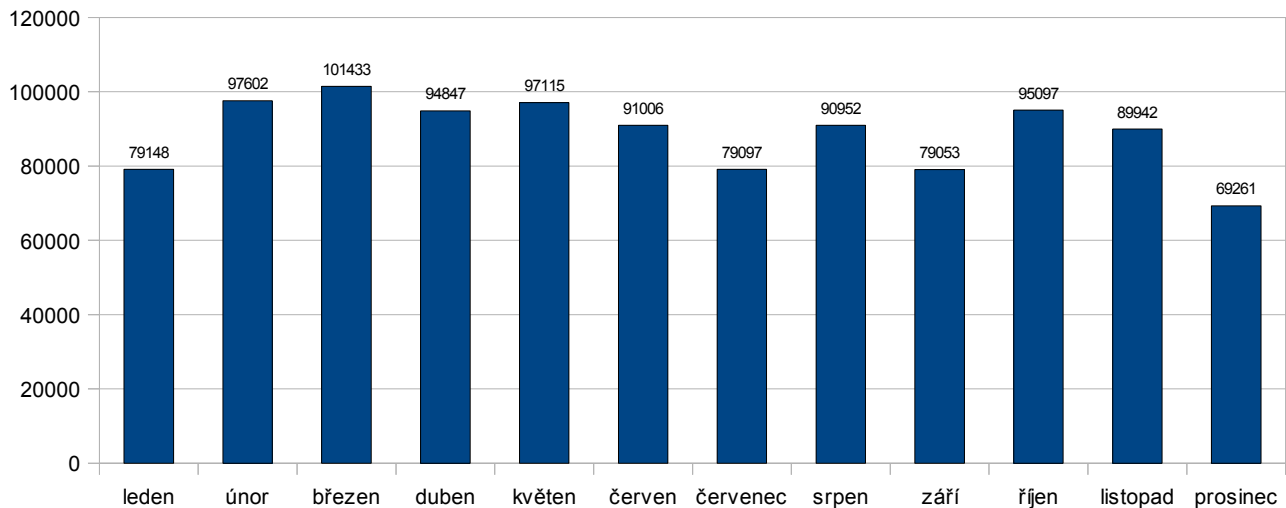
Na základě § 75, odst. 2 zák. č.108/2006 Sb., o sociálních službách je pečovatelská služba poskytována bez úhrady těmto osobám -

1. účastníkům protifašistického odboje (zákon č. 255/1946 Sb.),
2. osobám, které jsou účastny rehabilitace podle zákona č. 119/1990 Sb., o soudní rehabilitaci,
3. osobám, které byly zařazeny v tábore nucených prací nebo v pracovním útvaru, jestliže rozhodnutí o tomto zařazení bylo zrušeno podle § 14 odst. 1 zák. č.87/1991 Sb., o mimosoudních rehabilitacích,
4. pozůstalým manželům (manželkám) po osobách uvedených v bodech 1) až 3) starším 70 let.



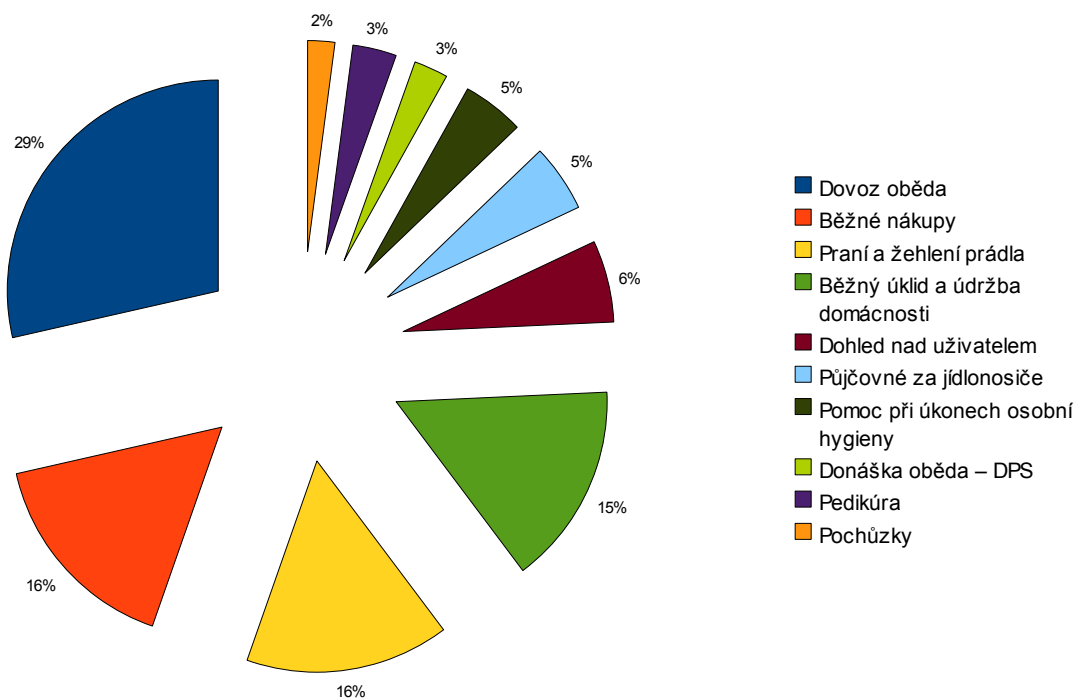
## Struktura příjmů pečovatelské služby:

Graf č.2 - příjmy od uživatelů pečovatelské služby - leden-prosinec 2012:



Průměrný měsíční příjem na jednoho uživatele: 528,-Kč

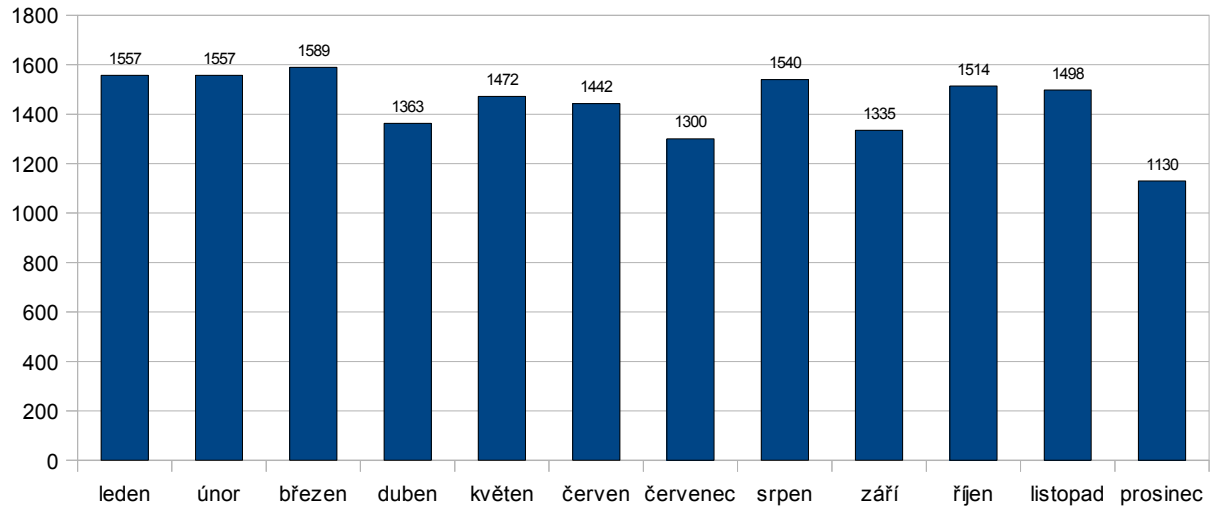
Graf č.3 - struktura poskytnutých úkonů pečovatelské služby:





## Počet zajištěných obědů za r.2012

Graf č.4 – počet zajištěných obědů uživatelům pečovatelské služby v r.2012:



Obědy jsou uživatelům distribuovány dle jejich přání od níže uvedených dodavatelů:

- Jídelna Kollmann, Nový Bor
- ZŠ nám. Míru, Nový Bor

Obr. č. 2 - služební vozidla k zajišťování pečovatelské služby:





**Příjmy a výdaje spojené s provozem domů s pečovatelskou službou (zpracováno dle podkladů od firmy Nobys, s.r.o.):**

Příjmy z nájmu bytových a nebytových prostor (obchody v DPS B.Egermanna a v DPS Svatopluka Čecha, jídelna v DPS B.Egermanna ), jsou příjmy společnosti Nobys s.r.o., která zajišťuje správu všech domů s pečovatelskou službou.

Tabulka č.1 - přehled příjmů a výdajů společnosti NOBYS s.r.o. v domech s pečovatelskou službou v roce 2012:

B.Egermanna 950	Příjmy (nájem)	Byty	440 646,00 Kč
		Nebyty	353 990,00 Kč
		Celkem	794 636,00 Kč
	Výdaje	Celkem	259 376,68 Kč
	Rozdíl (příjmy-výdaje)		535 259,32 Kč
Svatopluka Čecha 830	Příjmy (nájem)	Byty	373 815,00 Kč
		Nebyty	108 702,00 Kč
		Celkem	482 517,00 Kč
	Výdaje	Celkem	231 467,66 Kč
	Rozdíl (příjmy-výdaje)		251 049,34 Kč
Žižkova 159	Příjmy (nájem)	Byty	119 394,00 Kč
		Nebyty	0,00 Kč
		Celkem	119 394,00 Kč
	Výdaje	Celkem	127 573,00 Kč
	Rozdíl (příjmy-výdaje)		-25 747,00 Kč
Špálova 944	Příjmy (nájem)	Byty	649 752,00 Kč
		Nebyty	12,00 Kč
		Celkem	649 764,00 Kč
	Výdaje	Celkem	98 524,95 Kč
	Rozdíl (příjmy-výdaje)		551 239,05 Kč
B.Egermanna 76 (knihovna)	Příjmy (nájem)	Byty	47 778,00 Kč
		Nebyty	0,00 Kč
		Celkem	47 778,00 Kč
	Výdaje	Celkem	46 140,80 Kč
	Rozdíl (příjmy-výdaje)		1 637,20 Kč



Tabulka č.2 – sumace za všechny objekty DPS:

		r.2012
Sumace za všechny objekty DPS	Příjmy	2 094 089,00 Kč
	Výdaje	763 083,09 Kč
	Rozdíl (příjmy-výdaje)	1 331 005,91 Kč

Tabulka č.3 – porovnání r.2011 a r 2012:

		r.2011	r.2012
Sumace za všechny objekty DPS	Příjmy	2 008 817,00 Kč	2 094 089,00 Kč
	Výdaje	1 403 333,98 Kč	763 083,09 Kč
	Rozdíl (příjmy-výdaje)	605 483,02 Kč	1 331 005,91 Kč

Největší výdaje Nobysu, s.r.o. spojené s provozem DPS v r.2012:

- rekonstrukce koupelen
- zednické práce
- elektro údržba
- revize
- oprava výtahů

Obr. č. 3 – provozovna pedikúry v DPS B.Egermanna:





## DENNÍ STACIONÁŘ

### **Poslání:**

Posláním denního stacionáře v Novém Boru je poskytování přiměřené ambulantní péče osobám se sníženou soběstačností (seniorům, zdravotně postiženým, osobám s chronickým duševním onemocněním), která vede k podpoře v zachování alespoň částečné soběstačnosti a umožňuje setrvání uživatele služby v jeho přirozeném prostředí. Pobytem v denním stacionáři umožňujeme uživatelům předcházet společenské izolaci a samotě. Rodinným pečujícím prostřednictvím naší služby umožňujeme úlevu a odpočinek od náročné péče o své blízké.

### **Okruh osob, kterým poskytujeme sociální služby v Denním stacionáři v rozsahu zák. č. 108/2006 Sb. o sociálních službách:**

- Osoby se zdravotním postižením = osoby pobírající plný invalidní důchod mající sníženou soběstačnost, projevující se sníženou schopností péče o vlastní osobu.
- Osoby s chronickým duševním onemocněním = lehká a středně těžká demence, alzheimerova choroba.
- Senioři = osoby, které pobírají starobní důchod mající sníženou soběstačnost projevující se sníženou schopností péče o vlastní osobu a postrádající možnost společenského kontaktu.

Věková struktura cílové skupiny:

- Dospělí (27-64 let)
- Mladší senioři (65-80 let)
- Starší senioři (nad 80 let)

### **Místo poskytování sociální služby:**

Zařízení se nachází v přízemí budovy DPS Žižkova 159, Nový Bor, v moderně vybavených prostorách, které umožňují našim uživatelům široké spektrum možností, jak mohou trávit svůj volný čas. K dispozici je obývací místnost (TV+DVD, knihovna, denní tisk), odpočinková místnost s lůžky, dílna na ruční práce s různými materiály, koupelna s masážními vanami apod., vše bezbariérově uzpůsobeno. Za asistence odborného personálu poskytujeme pomoc při zvládnutí běžných úkonů péče o vlastní osobu, pomoc při osobní hygieně, aktivizační činnosti, účast na různých kulturních a společenských akcích pořádaných organizací a ostatní aktivity, které přizpůsobujeme potřebám a schopnostem našich uživatelů. Stravování je možno zajistit donáškou obědů nebo v jídelně, která se nachází v areálu. Dopravu do denního stacionáře můžeme po domluvě zajistit našimi vozidly, ráno uživatele na domluveném místě vyzvedneme, odpoledne odvezeme zpět. Denní stacionář je moderní sociální službou, která výraznou měrou přispívá ke zkvalitnění života seniorů a osob se zdravotním postižením, kteří jsou odkázáni na pomoc svých blízkých. Zájemci o tuto službu si mohou přijít prostory



kdykoliv prohlédnout, po domluvě je možno zajistit pobyt v denním stacionáři na zkoušku.

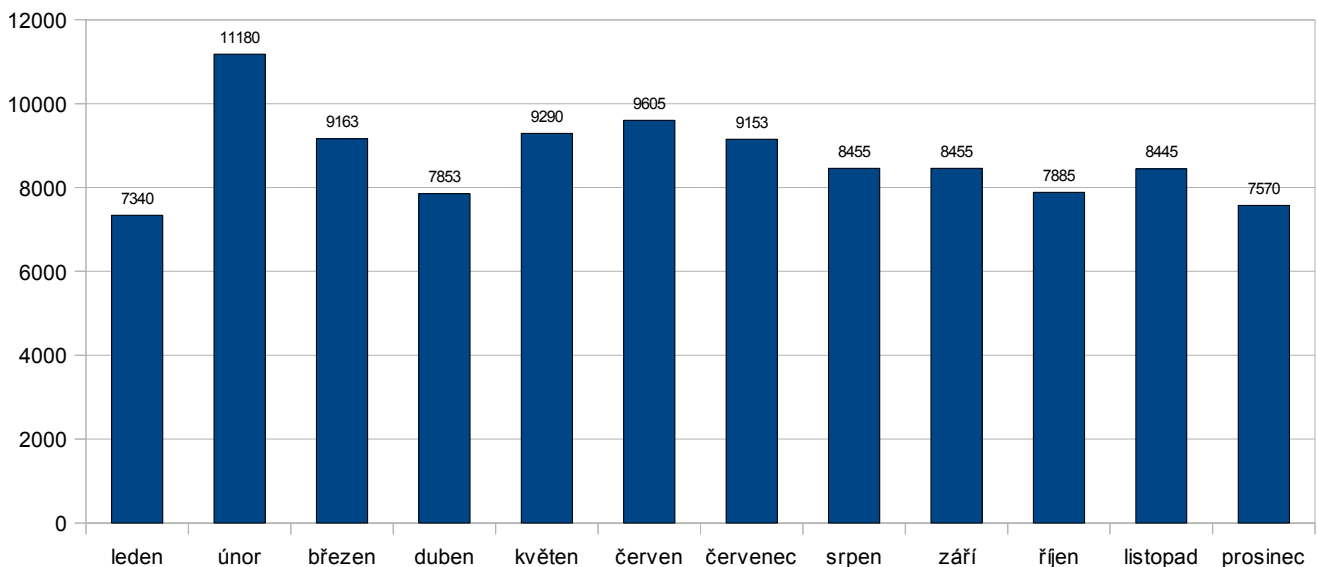
Tabulka č.4 - demografická struktura uživatelů služby za r.2012:

Počet	Ženy	Muži	Věk 27-64 let	Věk 65-80 let	Věk nad 80 let
7	4	3	4	2	1

Průměrný věku uživatelů: 64 roků

### **Struktura příjmů denního stacionáře:**

Graf č.5 - příjmy od uživatelů denního stacionáře – leden-prosinec 2012:



Výše úhrad za poskytování sociálních služeb (denní stacionáře i pečovatelská služba) je vždy stanovena aktuálním zněním vyhlášky č.505/2006 Sb., kterou se provádějí některá ustanovení zákona o sociálních službách ve znění pozdějších předpisů. Tato vyhláška stanovuje maximální výši úhrad, kterou poskytovatelé sociálních služeb musí akceptovat. Služby uživatelé využívají na základě individuálně uzavřených smluv, které vycházejí z individuálních potřeb každého uživatele.





## ROZBOR HOSPODAŘENÍ ORGANIZACE

<b>Zdroje příjmů v roce 2012</b>	
Příspěvek na provoz od města Nový Bor	5 300 000,00 Kč
Příjmy z poskytnutých sociální služeb	1 167 567,00 Kč
Dotace od MPSV	549 000,00 Kč
Nadační fond Lasvit	130 000,00 Kč
Fianční dary od sponzorů	79 000,00 Kč
Převody z vlastních fondů	71 700,00 Kč
Grantový fond Libereckého kraje	50 000,00 Kč
Nadační fond Veolia	35 000,00 Kč
Příjmy z doplňkové činnosti	33 110,00 Kč
Příjmy z úroků	9 309,39 Kč
<b>Analýza nákladů v roce 2012</b>	
Mzdové náklady (SZ,PSPZ,ZDRAV POJ.)	4 009 820,00 Kč
Energie (teplo, el. energie, voda)	870 801,00 Kč
Nákup ostatních služeb	159 256,80 Kč
Spotřeba ostatního materiálu	142 887,76 Kč
DHDM	123 493,60 Kč
Zpracování dat (účetnictví, personalistika, mzdy)	91 636,60 Kč
PHM a maziva	76 597,86 Kč
Opravy a udržování	66 628,60 Kč
Služby telek a radiok.	69 987,76 Kč
Služby školení a vzdělávání	59 020,00 Kč
Odpisy	40 951,00 Kč
Převody do FKSP	30 058,00 Kč
Náhrady pracovní neschopnosti 1-14 den	20 501,00 Kč



Programové vybavení	18 880,00 Kč
Služby peněžních ústavů + pojištění	17 917,00 Kč
Ochranné pracovní pomůcky	16 346,00 Kč
Pohoštění	5 596,00 Kč
Knihy, učebnice, tisk	3 416,00 Kč
Služby pošt	1 941,00 Kč
Cestovné	1 354,00 Kč
Léky, zdravotní potřeby	1 123,00 Kč

## VÝSLEDKY KONTROL

- Veřejnosprávní kontrola na místě ve smyslu § 13 odst. 1 zákona č.320/2001 Sb., o finanční kontrole ve veřejné správě; předmět kontroly: hospodaření příspěvkové organizace, účinnost vnitřního kontrolního systému; kontrola provedena ze strany města Nový Bor v době od 23.4.2012 do 27.4.2012
  - **Výsledek:** Nebyla zjištěna žádná pochybení
- Kontrola sterilizační účinnosti sterilizátoru (Zdravotní ústav s sídlem v Liberci) – 25.4.2012
  - **Výsledek:** Nebyla zjištěna žádná pochybení
- Dodržování zákona 258/2000 Sb. o ochraně veřejného zdraví; kontrola provedena ze strany Krajské hygienické stanice Libereckého kraje 1.8.2012
  - **Výsledek:** Nebyla zjištěna žádná pochybení
- Kontrola sterilizační účinnosti sterilizátoru (Zdravotní ústav s sídlem v Liberci) – 29.10.2012
  - **Výsledek:** Nebyla zjištěna žádná pochybení
- Kontrola provozovny pedikúry – 7.11.2012, kontrola provedena ze strany Krajské hygienické stanice Libereckého kraje
  - **Výsledek:** Uložena doporučení k odstranění drobných zjištěných nedostatků
- V rámci vnitřního kontrolního systému organizace, byly v průběhu roku uskutečněny tyto kontroly:
  - protipožární ochrana,
  - BOZP,
  - kontrola dodržování zákona 258/2000 Sb. o ochraně veřejného zdraví,
  - kontrola platební kázně,



- kontrola plnění podmínek při čerpání účelových dotací,
- personální a mzdová kontrola,
- kontrola plnění rozpočtu a navrhovaných rozpočtových opatření,
- kontrola zabezpečení majetku, provádění oprav a údržba,
- kontrola ochrany a zabezpečení dat,
- kontrola podpisových vzorů a jejich aktualizace,
- kontrola používání razítek,
- kontrola spotřeby telekomunikačních služeb,
- kontrola spotřeby energií,
- kontrola provedené inventarizace,
- kontrola dodržování a aktualizace vnitřních norem,
- kontrola zpracování daňového přiznání,
- kontrola rozsahu pojistných smluv,
- kontrola roční uzávěrky a statistika,
- kontrola zařízení a inventárních seznamů,
- kontrola manipulace s finanční hotovostí a pokladnou,
- kontrola evidence výkazů za poskytované služby,
- kontrola dodržování standardů kvality sociálních služeb,
- kontrola spotřeby pohonných hmot
- **Výsledek:** Nebyla zjištěna žádná vážná pochybení, drobné zjištěné nedostatky byly řešeny individuálně s konkrétními zodpovědnými pracovníky.

Obr. č. 4 – provozovna masáží v DPS B.Egermanna:





## KULTURNĚ SPOLEČENSKÉ AKCE POŘÁDANÉ PRO UŽIVATELE SOCIÁLNÍCH SLUŽEB V R.2012

LEDEN	Beseda Turistického informačního centra - „Novoborska a jeho (ne)okolí Projekt „Společná cesta“ - spolupráce s MŠ
ÚNOR	Přednáška „Trocha historie nikoho nezabije“ Promítání dokumentu „Ruiny a lidé“ Canisterapie
BŘEZEN	Zpívánky s Koblížkem – spolupráce s o.s. Rodina v centru Vědomostní kvíz „O Einsteinův pohár“ Beseda turistického informačního centra
DUBEN	Velikonoční besídky Pyžamová párty Pálení čarodějnic
KVĚTEN	Jarní grilování
ČERVEN	Olympiáda seniorů v České Lípě Turnaj v petanque Liberec – slavnostní vyhlášení výsledků celostátní soutěže projektu „Tvoříme duši“
SRPEN	„Společně pro radost“ - koncert, jarmark,
ZÁŘÍ	Zpívánky s Koblížkem – spolupráce s o.s. Rodina v centru
ŘÍJEN	Zpívánky s Koblížkem – spolupráce s o.s. Rodina v centru
LISTOPAD	Počítačové kurzy pro seniory
PROSINEC	Počítačové kurzy pro seniory Vánoční besídky
PRAVIDELNÉ AKCE	Odpolední čtení (pondělí) – DPS Svatopluka Čecha Čajovna (středa) – DPS Špálova Cvičení na židlích – DPS Špálova, DPS B.Egermanna



## CÍLE PRO ROK 2013

- Vylepšování vícezdrojového financování prostřednictvím získávání finančních prostředků z různých dotačních a grantových programů.
- Navýšení příjmů organizace prostřednictvím provozování doplňkových činností: pedikúra, masáže.
- Udržitelný rozvoj a zkvalitňování poskytovaných služeb v souladu se Standardy kvality sociálních služeb.
- Posilování místa a prestiže mezi poskytovateli sociálních služeb v regionu.
- Zdokonalování public relations.
- Zavedení poskytování domácí zdravotní péče.
- Rozvíjení spolupráce s dobrovolnickými centry na Českolipsku.

Obr. č. 5 – spolupracujeme s dobrovolníky





V Novém Boru dne 10. dubna 2013

Vypracoval: Mgr. Daniel Nerad

---

Mgr.Daniel Nerad  
ředitel  
Sociální služby města Nový Bor, příspěvková organizace