



Sociální služby města Nový Bor,
příspěvková organizace

VÝROČNÍ ZPRÁVA ZA ROK 2011





SOCIÁLNÍ SLUŽBY MĚSTA NOVÝ BOR, PŘÍSPĚVKOVÁ ORGANIZACE

Sídlo, kontakty:

Sociální služby města Nový Bor, příspěvková organizace

zřizovatel: Město Nový Bor

IČ.:75143861, DIČ.CZ75143861

B.Egermanna 950, 473 01 Nový Bor

Statutární orgán: Mgr.Daniel Nerad, ředitel

Tel.487712386, 722046748

ID datové schránky: bs4crg

dnerad@novy-bor.cz, www.dpsnb.cz

Odloučená pracoviště:

Svatopluka Čecha 830, Nový Bor

Žižkova 159, Nový Bor

Špálova 944, Nový Bor

Běžný účet:

222572741/0300

ČSOB, a.s., T.G.M.830, 473 01 Nový Bor

Členství v organizacích:

Česká asociace pečovatelské služby

Asociace poskytovatelů sociálních služeb ČR

Vznik organizace:

Příspěvková organizace Sociální služby města Nový Bor, vznikla dne 1.7.2008, rozhodnutím zastupitelstva města Nový Bor z 16.4.2008. Organizace vznikla v rámci transformace z organizační složky města „Dům s pečovatelskou službou“ na příspěvkovou organizaci. V čele organizace stojí ředitel, který byl do funkce jmenován rozhodnutím Rady města Nový Bor.

Přehled registrovaných sociálních služeb:

- Pečovatelská služba (identifikátor služby: 7901485)
- Denní stacionáře (identifikátor služby: 1280179)



ÚVODNÍ SLOVO

Vážení kolegové, uživatelé služeb a ostatní partneři.

Hned na úvod bych chtěl poděkovat všem subjektům, od nichž jsme v průběhu minulého roku získali finanční prostředky, bez nichž by nebylo možno poskytovat naše sociální služby v odpovídajícím rozsahu a kvalitě. Financování sociálních služeb se dlouhodobě potýká se značným nedostatkem finančních prostředků, v rámci čehož se řada poskytovatelů sociálních služeb dostala do existenčních problémů. Bez více zdrojového finančního režimu by udržitelnost námi poskytovaných sociálních služeb nebyla možná. Děkujeme tímto zejména **městu Nový Bor**, dále Ministerstvu práce a sociálních věcí, Krajskému úřadu Libereckého kraje, Nadačnímu fondu Veolia, Nadačnímu fondu J&T a Nadačnímu fondu Preciosa, jejichž prostřednictvím jsme v průběhu r.2011 získali finanční prostředky životně důležité pro náš provoz. Náklady na sociální služby mají obrovskou společenskou protihodnotu, která není vyjádřitelná penězi. Poskytováním sociálních služeb zdravotně postiženým a seniorům přispíváme také k sociální soudržnosti a k celkové atmosféře života ve městě. Kromě samotného poskytování sociálních služeb přispívá naše organizace i k místní zaměstnanosti, která je v Novém Boru velkým problémem. Každodenní psychicky a fyzicky náročná práce pracovníků v sociálních službách, která není v současné době bohužel příliš společensky uznávána a odpovídajícím způsobem finančně ohodnocena, umožňuje nemalému počtu obyvatel našeho města žít důstojně svůj život, i přes problémy spojené se sníženou soběstačností, která je důsledkem jejich vysokého věku nebo zdravotního postižení.

Kromě poskytování sociálních služeb podporujeme dlouhodobě v nemalé míře činnost řady organizací občanského sektoru v Novém Boru, které využívají naše prostory v jednotlivých domech s pečovatelskou službou pro svojí spolkovou činnost – jedná se o Svaz důchodců ČR, Unii ROSKA, Svaz postižených civilizačními chorobami, Český červený kříž, Český svaz bojovníků za svobodu, Kulturní sdružení občanů německé národnosti, Český zahrádkářský svaz a 1.Novoborský šachový klub. Všechny tyto organizace pravidelně využívají naše společenské nebo rehabilitační místnosti, v kterých z příspěvku na provoz od města Nový Bor hradíme vysoké náklady na energie.

Děkuji všem spolupracovníkům za jejich obětavou práci a představitelům města Nový Bor za vstřícný postoj vůči sociálním službám!

Mgr.Daniel Nerad
Ředitel



ČINNOSTI ORGANIZACE

Na základě zřizovací listiny a jejich dodatků poskytujeme tyto hlavní a doplňkové činnosti:

Hlavní činnosti:

- Pečovatelská služba poskytovaná dle § 40 zák. č.108/2006 Sb. o sociálních službách, je terénní nebo ambulantní služba poskytovaná osobám, které mají sníženou soběstačnost z důvodu věku, chronického onemocnění nebo zdravotního postižení.
- Denní stacionář, služba poskytovaná dle §46 zák. č.108/2006 Sb., o sociálních službách, je ambulantní služba poskytovaná osobám, které mají sníženou soběstačnost z důvodu věku nebo zdravotního postižení a osobám s chronickým duševním onemocněním.

Doplňkové činnosti:

- Pronájem svěřených nebytových prostor pro účely sociální, výchovné, výukové, sportovní, kulturní, společenské, zdravotnické, rehabilitační a stravovací.
- Pronájem a půjčování věci movitých pro účely sociální, výchovné, výukové, sportovní, společenské a soukromé.
- Praní pro domácnost, žehlení, opravy a údržba oděvů, bytového textilu a osobního zboží.
- Zajišťování pedikúry, manikúry a masérských služeb

SPRÁVA ORGANIZACE

Finanční hospodaření organizace:

Jako příspěvková organizace hospodaříme s finančními prostředky přijatými z rozpočtu zřizovatele, z dotací a grantů a s finančními prostředky získanými vlastní činností. Dále hospodaříme s prostředky svých fondů, s peněžitými dary od fyzických a právnických osob. Jako samostatná účetní jednotka dodržujeme zákon o účetnictví č.563/1991 Sb., v platném znění a veškeré předpisy vztahující se k její činnosti. Volné finanční prostředky zhodnocujeme ve finančním ústavu, v kterém vedeme svůj účet.



Vymezení majetku:

Organizaci byl k zajištění činnosti svěřen majetek města Nový Bor. Soupis majetku je specifikován v inventurních soupisech, které pravidelně aktualizujeme na základě každoročně prováděné fyzické a účetní inventarizace. Majetek, který byl příspěvkové organizaci svěřen do užívání zůstává ve vlastnictví města Nový Bor. Za ochranu majetku a výkon práv a povinností při hospodaření s majetkem odpovídá ředitel příspěvkové organizace. Ředitel stanoví úkoly, práva a povinnosti jednotlivých zaměstnanců při správě majetku, jakož i okruh funkcí, s jejichž výkonem je spojena hmotná odpovědnost.

Prostory, v kterých organizace zajišťuje svoji činnost:

Organizace zajišťuje svoji činnost v nebytových prostorách 4 objektů, které má ve výpůjčce na základě smlouvy o výpůjčce uzavřené se zřizovatelem (město Nový Bor).

Komplex domů s pečovatelskou službou (DPS) je tvořen 4 samostatnými objekty (+objekt Městské knihovny). Ve všech objektech se celkově nachází 113 bytů s maximální kapacitou 161 osob. Všechny budovy jsou v majetku města Nový Bor a nacházejí se v centru města. Správu a údržbu budov zajišťuje Novoborská bytová společnost, s.r.o. Práva a povinnosti nájemníků upravuje Domovní řád.

V budově „**A**“ **B.Egermanna 950** se nachází 26 bytových jednotek 1+1 (všechny byty mají samostatné sociální zařízení); kancelář ředitele; kanceláře pracovníků pečovatelské služby; provozní místnosti pečovatelské služby (prádelna, výdejna obědů); společenská místnost; místnost na rehabilitace, provozovna na zajišťování pedikúry, provozovna na zajišťování masáží, dílna pro obyvatele; v objektu se dále nachází provozovny soukromých subjektů (veřejná jídelna, obchody).

V budově „**B**“ **Svatopluka Čecha 830** se nachází 12 bytových jednotek 1+1, 19 bytových jednotek 1+0 (všechny byty mají samostatné sociální zařízení); společenská místnost; kancelář pracovníků pečovatelské služby.

V budově „**C**“ **Žižkova 159** se nachází 2 bytové jednotky 1+1 (samostatné sociální zařízení, 10 bytových jednotek 1+0 (9 b.j. v 1.p. – společné sociální zařízení). V budově se dále nachází společenská místnost; kancelář pracovníků pečovatelské služby; Středisko osobní hygieny a Denní stacionář.

V budově „**D**“ **B.Egermanna 76** se nachází 3 bytové jednotky 1+1, jedna bytová jednotka 1+0. Jedná se o budovu Městské knihovny, byty jsou situovány v podkroví.

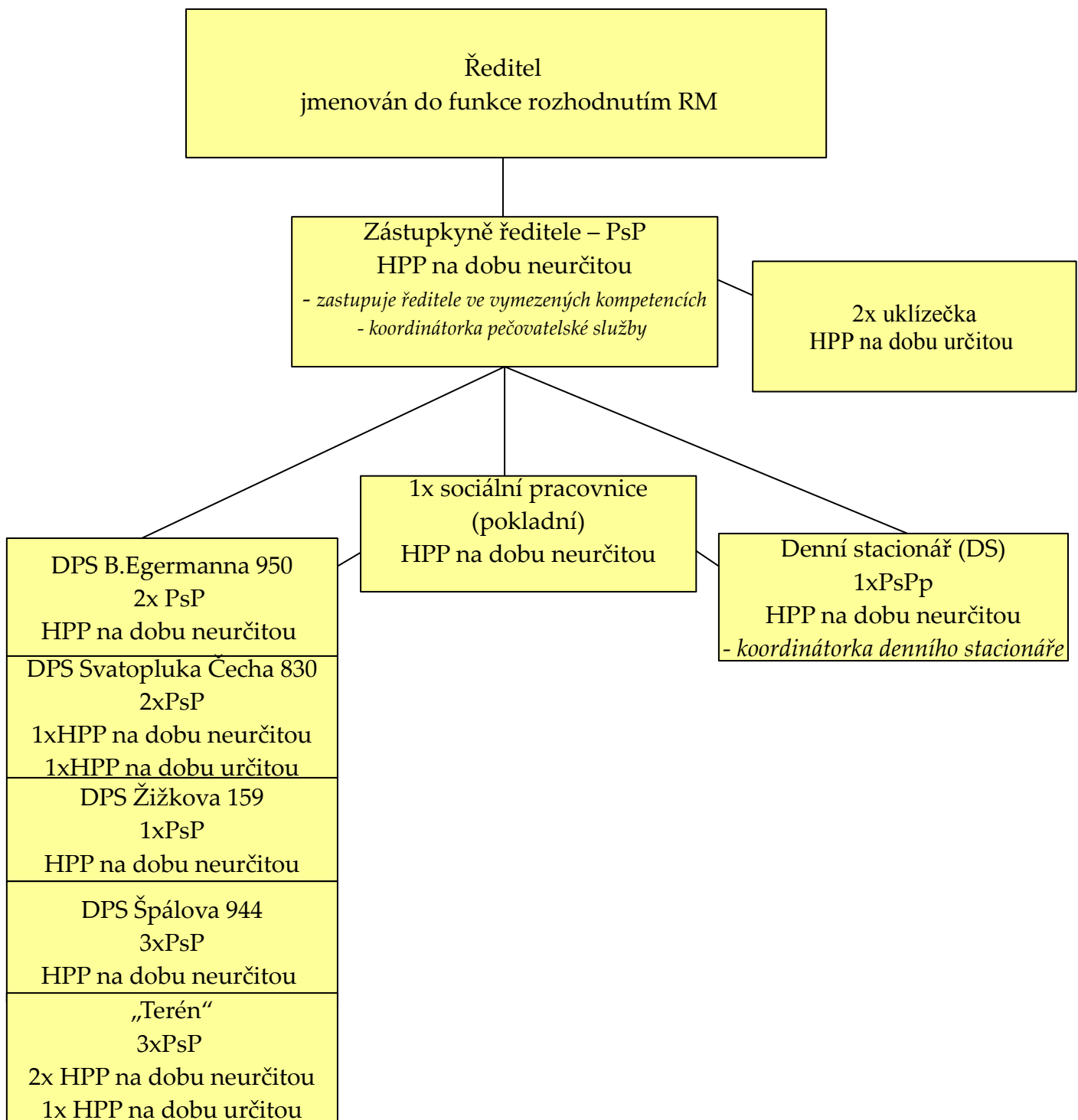
V budově „**E**“ **Špálova 944** se nachází 27 bytových jednotek 1+0, 7 bytových jednotek 1+0 určených do užívání vozíčkářům a 5 bytových jednotek 1+1. Všechny byty disponují samostatným sociálním zařízením. V budově se dále nachází společenská místnost; zimní zahrady; prádelna; knihovna; kancelář pracovníků pečovatelské služby; kancelář sociální



pracovnice.

K zajišťování pečovatelské služby pro obyvatele Nového Boru a jeho částí má organizace k dispozici 3 vozidla (Peugeot 206, Renault Kangoo, Peugeot Partner). Organizace disponuje řadou kompenzačních pomůcek, které jsou využívány obyvateli a pracovníky při zajišťování poskytování sociálních služeb.

Organizační struktura organizace k 1.2.2012





PsP – pracovník v sociálních službách vykonávající pečovatelskou činnost
PsPp – pracovník v sociálních službách vykonávající přímou obslužnou péči
HPP – hlavní pracovní poměr
RM – rada města

Vzdělávání zaměstnanců v roce 2011

Dle § 111 a §116 zák.č.108/2006 Sb., o sociálních službách, je zaměstnavatel povinen zabezpečit sociálním pracovníkům a pracovníkům v sociálních službách další vzdělávání v rozsahu nejméně 24 hodin za kalendářní rok, kterým si obnovuje, upevňuje a doplňuje kvalifikaci. Účast na dalším vzdělávání se považuje za prohlubování kvalifikace podle zvláštního právního předpisu.

Splnění zákonné povinnosti vzdělávání dle zák. č.108/2006 Sb., o sociálních službách v roce 2011 (s ohledem na snížení nákladů byla všechna vzdělávání realizována v Novém Boru):

- **Komunikace s nevidomými a slabozrakými**
- **Bezpečná domácnost I – Protipožární rizika v domácnostech seniorů**
- **Úvod do standardů kvality v pečovatelské službě**
- **Individuální plánování pro terénní a ambulantní sociální služby**

Další absolvovaná vzdělávání v souladu s příslušnými obecně závaznými právními předpisy:

- **BOZP**
- **Požární ochrana**
- **Školení řidičů**

Supervize: zajištění podpory nezávislého kvalifikovaného pracovníka:

- **Na základě písemného kontraktu zajišťuje externí supervizi pracovníkům naší organizace Mgr. Stanislav Opelka**



PEČOVATELSKÁ SLUŽBA

Poslání:

Posláním pečovatelské služby v Novém Boru je poskytování přiměřené pomoci v péči o vlastní osobu a domácnost, která Vám může pomoci změnit k lepšímu Vaši nepříznivou sociální situaci. Seniorům, tělesně a zdravotně postiženým obyvatelům se sníženou soběstačností nabízíme služby, které vedou k podpoře samostatného života v domácím prostředí, k zachování vlastních hodnot, důstojnosti a přispívají k sociálnímu začleňování. Uživatelům našich služeb se snažíme vyhovět v takové míře, abychom podporovali jejich samostatnost, aby využívali své zachované schopnosti, vedli svůj nezávislý život a mohli spolurozhodovat o formě péče.

Místo poskytování pečovatelské služby:

Pečovatelská služba je uživatelům poskytována -

- v domácnostech v domech zvláštního určení (DPS) v Novém Boru v ul. B.Egermanna 950, B.Egermanna 76, Svatopluka Čecha 830, Žižkova 159, Špálova 944,
- v domácnostech občanů Nového Boru a jeho částech (Pihel, Bukovany, Janov, Chomouty),
- v Středisku osobní hygieny ul. Žižkova 159, Nový Bor,
- při zprostředkování kontaktu se společenským prostředím – doprovázení dospělých do školy, školského zařízení, zaměstnání, k lékaři, na orgány veřejné moci a instituce poskytující veřejné služby a doprovázení zpět

Okruh osob, kterým poskytujeme pečovatelskou službu v rozsahu zák.č.108/2006 Sb. o sociálních službách:

Cílová skupina:

- Osoby s tělesným postižením = osoby pobírající plný invalidní důchod mající sníženou soběstačnost, projevující se sníženou schopností péče o domácnost a vlastní osobu.
- Osoby se zdravotním postižením se sníženou soběstačností = osoby pobírající plný invalidní důchod mající sníženou soběstačnost, projevující se sníženou schopností péče o domácnost a vlastní osobu.
- Senioři = osoby, které pobírají starobní důchod mající sníženou soběstačnost, projevující se sníženou schopností péče o domácnost a vlastní osobu.

Věková struktura cílové skupiny:

- Mladí dospělí (19-26 let)



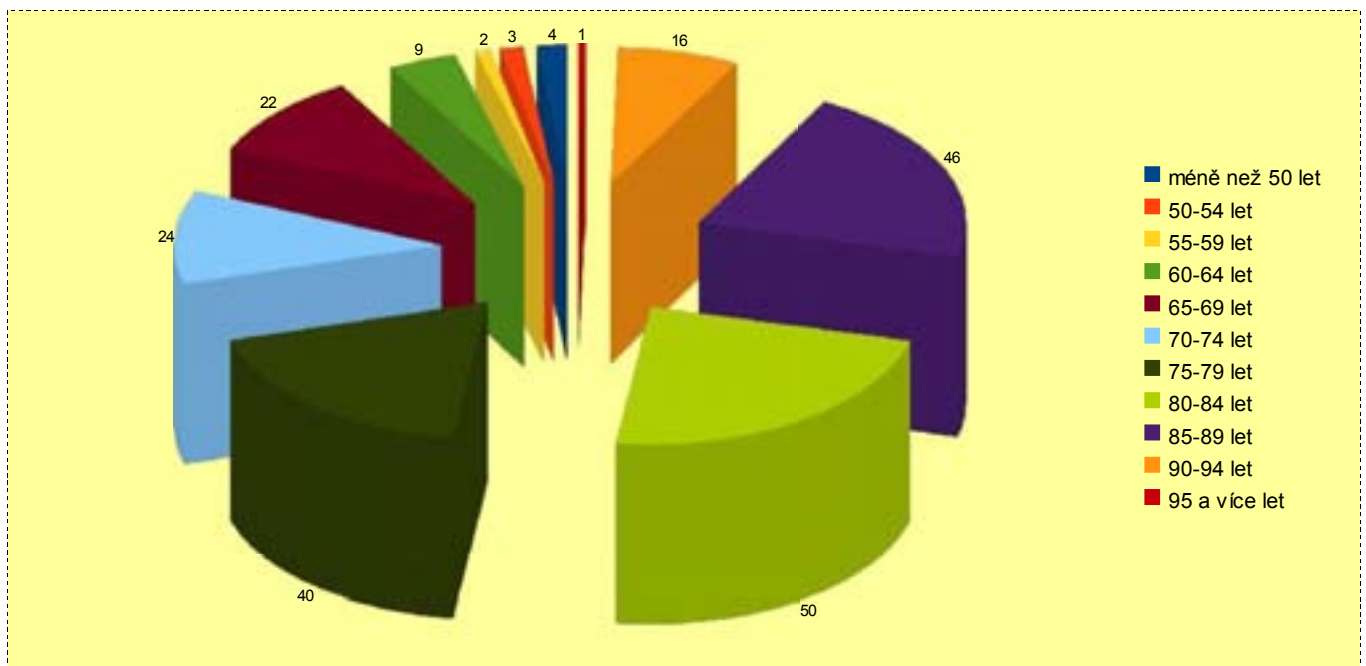
- Dospělí (27-64 let)
- Mladší senioři (65-80 let)
- Starší senioři (nad 80 let)

Demografická struktura uživatelů pečovatelské služby v r. 2011 :

Průměrný věk: 77 let

Počet uživatelů, kterým byla uvedená sociální služba poskytnuta za sledovaný rok: **209**

Graf č.1 - Věková struktura uživatelů pečovatelské služby v r.2011:



Kdy se poskytuje pečovatelská služba:

Pracovní dny: 6:30 – 18:00 hod.

Bezplatné poskytování pečovatelské služby:

Na základě § 75, odst. 2 zák. č.108/2006 Sb., o sociálních službách je pečovatelská služba poskytována bez úhrady těmto osobám -

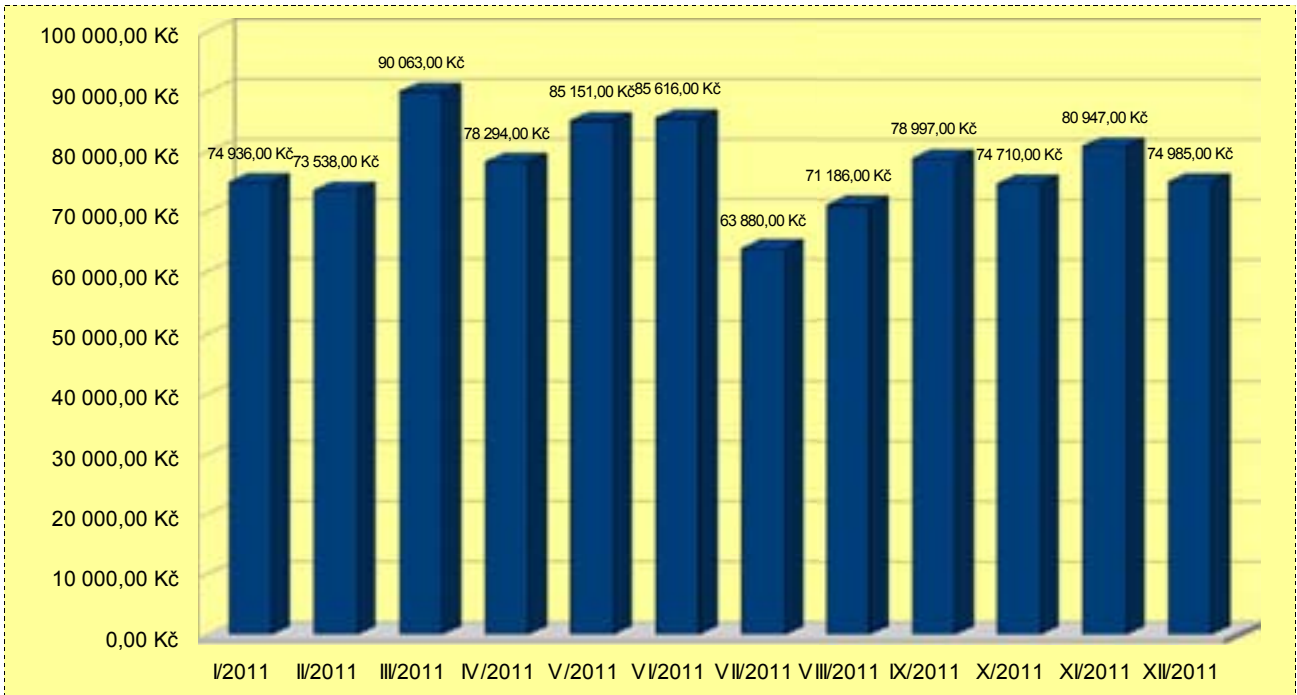
1. účastníkům protifašistického odboje (zákon č. 255/1946 Sb.),
2. osobám, které jsou účastny rehabilitace podle zákona č. 119/1990 Sb., o soudní rehabilitaci,
3. osobám, které byly zařazeny v tábore nucených prací nebo v pracovním útvaru, jestliže rozhodnutí o tomto zařazení bylo zrušeno podle § 14 odst. 1 zák. č.87/1991 Sb., o mimosoudních rehabilitacích,
4. pozůstalým manželům (manželkám) po osobách uvedených v bodech 1) až 3)



starším 70 let.

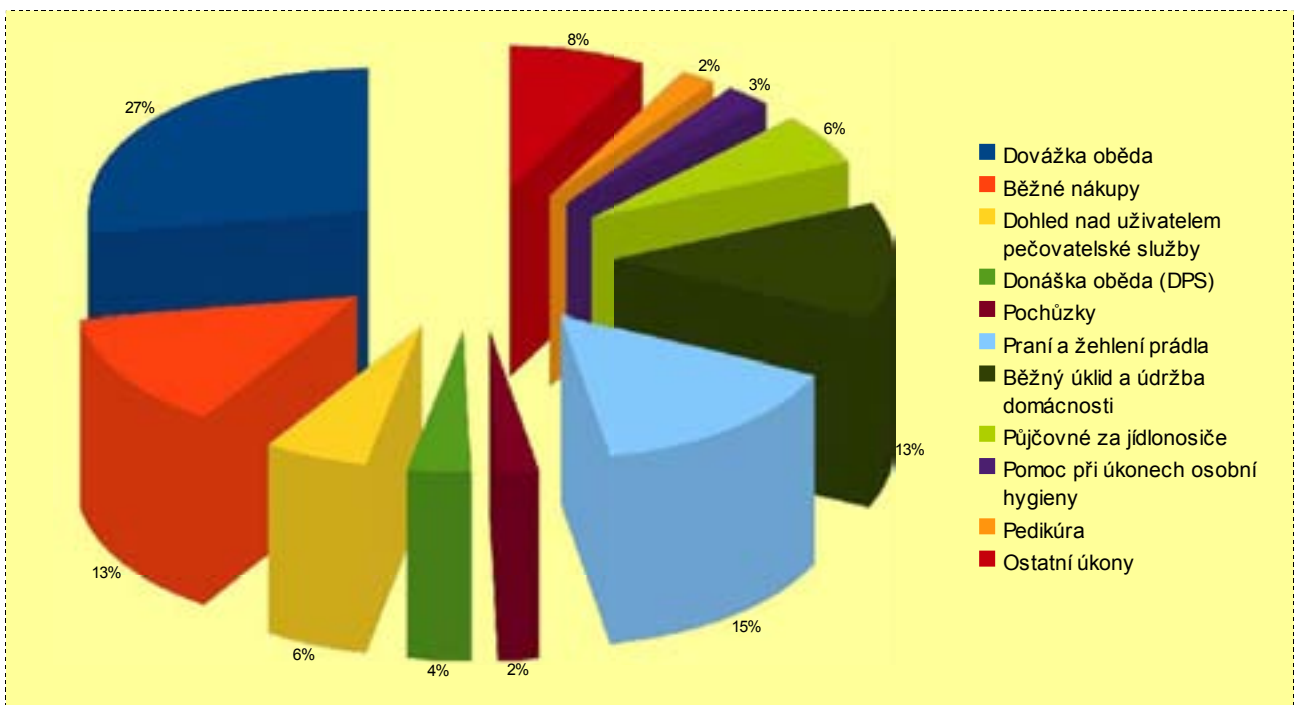
Struktura příjmů pečovatelské služby:

Graf č.2 - příjmy od uživatelů pečovatelské služby - leden-prosinec 2011:



Průměrný měsíční příjem na jednoho uživatele: **435,00 Kč**

Graf č.3 - struktura poskytnutých úkonů pečovatelské služby:





Příjmy a výdaje spojené s provozem domů s pečovatelskou službou (zpracováno dle podkladů od firmy Nobys, s.r.o.):

Příjmy z nájmu bytových a nebytových prostor (obchody v DPS B.Egermanna a v DPS Svatopluka Čecha, jídelna v DPS B.Egermanna), jsou příjmy společnosti Nobys s.r.o., která zajišťuje správu všech domů s pečovatelskou službou.

Tabulka č.1 - přehled příjmů a výdajů v domech s pečovatelskou službou v roce 2011:

B.Egermanna 950	Příjmy (nájem)	Byty	389 369,00 Kč
		Nebyty	344 372,00 Kč
		Celkem	733 741,00 Kč
	Výdaje	Celkem	594 691,95 Kč
	Rozdíl (příjmy-výdaje)		
Svatopluka Čecha 830	Příjmy (nájem)	Byty	337 601,00 Kč
		Nebyty	144 968,00 Kč
		Celkem	482 569,00 Kč
	Výdaje	Celkem	423 912,70 Kč
	Rozdíl (příjmy-výdaje)		
Žižkova 159	Příjmy (nájem)	Byty	119 394,00 Kč
		Nebyty	0,00 Kč
		Celkem	119 394,00 Kč
	Výdaje	Celkem	303 281,70 Kč
	Rozdíl (příjmy-výdaje)		
Špálova 944	Příjmy (nájem)	Byty	625 381,00 Kč
		Nebyty	12,00 Kč
		Celkem	625 393,00 Kč
	Výdaje	Celkem	65 345,63 Kč
	Rozdíl (příjmy-výdaje)		
B.Egermanna 76 (knihovna)	Příjmy (nájem)	Byty	47 720,00 Kč
		Nebyty	0,00 Kč
		Celkem	47 720,00 Kč
	Výdaje	Celkem	16 102,00 Kč
	Rozdíl (příjmy-výdaje)		

Tabulka č.2 – sumace za všechny objekty DPS:

Sumace za všechny objekty DPS	Příjmy	2 008 817,00 Kč
	Výdaje	1 403 333,98 Kč
	Rozdíl (příjmy-výdaje)	605 483,02 Kč



V porovnání s rokem 2010 byly v roce 2011 náklady o cca 40% vyšší, což bylo dáno investicemi do rozsáhlých oprav střech v budovách DPS B.Egermanna a DPS Svatopluka Čecha 830, kde docházelo u obyvatel v nejvyšších podlažích k značnému zatékání do jejich bytů. Výše příjmů z nájmu za rok 2011 je srovnatelná s rokem 2010.

Tabulka č.3 – porovnání r.2010 a r 2011:

	r.2010	r.2011
Sumace za všechny objekty DPS	Příjmy	2 010 030,00 Kč 2 008 817,00 Kč
	Výdaje	878 959,00 Kč 1 403 333,98 Kč
	Rozdíl (příjmy-výdaje)	1 131 071,00 Kč 605 483,02 Kč

Výdaje spojené s provozem DPS v r.2011:

- opravy střech
- ošetření krovů
- elektro údržba
- revize
- domovní správa
- zednické práce
- opravy výtahů



DENNÍ STACIONÁŘ

Poslání:

Posláním denního stacionáře v Novém Boru je poskytování přiměřené ambulantní péče osobám se sníženou soběstačností (seniorům, zdravotně postiženým, osobám s chronickým duševním onemocněním), která vede k podpoře v zachování alespoň částečné soběstačnosti a umožňuje setrvání uživatele služby v jeho přirozeném prostředí. Pobytem v denním stacionáři umožňujeme uživatelům předcházet společenské izolaci a samotě. Rodinným pečujícím prostřednictvím naší služby umožňujeme úlevu a odpočinek od náročné péče o své blízké.

Okruh osob, kterým poskytujeme sociální služby v Denním stacionáři v rozsahu zák.č.108/2006 Sb. o sociálních službách:

- Osoby se zdravotním postižením = osoby pobírající plný invalidní důchod mající sníženou soběstačnost, projevující se sníženou schopností péče o vlastní osobu.
- Osoby s chronickým duševním onemocněním = lehká a středně těžká demence, alzheimerova choroba.
- Senioři = osoby, které pobírají starobní důchod mající sníženou soběstačnost projevující se sníženou schopností péče o vlastní osobu a postrádající možnost společenského kontaktu.

Věková struktura cílové skupiny:

- Dospělí (27-64 let)
- Mladší senioři (65-80 let)
- Starší senioři (nad 80 let)

Místo poskytování sociální služby:

Zařízení se nachází v přízemí budovy DPS Žižkova 159, Nový Bor, v moderně vybavených prostorách, které umožňují našim uživatelům široké spektrum možností, jak mohou trávit svůj volný čas. K dispozici je obývací místnost (TV+DVD, knihovna, denní tisk), odpočinková místnost s lůžky, dílna na ruční práce s různými materiály, koupelna s masážními vanami apod., vše bezbariérově uzpůsobeno. Za asistence odborného personálu poskytujeme pomoc při zvládnutí běžných úkonů péče o vlastní osobu, pomoc při osobní hygieně, aktivizační činnosti, účast na různých kulturních a společenských akcích pořádaných organizací a ostatní aktivity, které přizpůsobujeme potřebám a schopnostem našich uživatelů. Stravování je možno zajistit donáškou obědů nebo v jídelně, která se nachází v areálu. Dopravu do denního stacionáře můžeme po domluvě zajistit našimi vozidly, ráno uživatele na domluveném místě vyzvedneme, odpoledne odvezeme zpět. Denní stacionář je moderní sociální službou, která výraznou měrou přispívá ke zkvalitnění života seniorů a osob se zdravotním postižením, kteří jsou odkázáni na pomoc svých blízkých. Zájemci o tuto službu si mohou přijít prostory



kdykoliv prohlédnout, po domluvě je možno zajistit pobyt v denním stacionáři na zkoušku.

Tabulka č.4 - demografická struktura uživatelů služby:

Počet	Ženy	Muži	Věk 27-64 let	Věk 65-80 let	Věk nad 80 let
12	7	5	6	3	3

Struktura příjmů denního stacionáře:

Tabulka č.5 - příjmy od uživatelů denního stacionáře – leden-prosinec 2011:



Výše úhrad za poskytování sociálních služeb (denní stacionáře i pečovatelská služba) je vždy stanovena aktuálním zněním vyhlášky č.505/2006 Sb., kterou se provádějí některá ustanovení zákona o sociálních službách ve znění pozdějších předpisů. Tato vyhláška stanovuje maximální výši úhrad, kterou poskytovatelé sociálních služeb musí akceptovat. Služby uživatelé využívají na základě individuálně uzavřených smluv, které vycházejí z individuálních potřeb každého uživatele.



ROZBOR HOSPODAŘENÍ ORGANIZACE

Zdroje příjmů v roce 2011		
Příspěvek na provoz od města Nový Bor	5 300 000,00 Kč	76,00%
Příjmy z poskytnutých sociální služeb	1 003 123,00 Kč	14,00%
Dotace od MPSV	500 000,00 Kč	7,00%
Převody z vlastních fondů	54 070,00 Kč	
Grantový fond Libereckého kraje	25 000,00 Kč	
Nadační fond Veolia	24 000,00 Kč	
Nadační fond J&T	19 797,00 Kč	
Nadace Preciosa	10 000,00 Kč	
Příjmy z úroků	7 525,26 Kč	
Příjmy z pronájmu	1 000,00 Kč	
Analýza nákladů v roce 2011		
Mzdové náklady (SZ, PSPZ, ZDRAV POJ.)	3 748 087,00 Kč	61,00%
Energie (teplo, el.energie, voda)	938 371,00 Kč	15,00%
Nákup ostatních služeb	734 060,20 Kč	12,00%
DHDM	186 776,90 Kč	
Nákup materiálu jinde nezařazeného	113 065,30 Kč	
Zpracování dat (účetnictví, personalistika, mzdy)	86 279,60 Kč	
PHM a maziva	77 807,62 Kč	
Služby telek. a radiok.	67 244,66 Kč	
Odpisy	60 276,00 Kč	
Služby školení a vzdělávání	55 193,00 Kč	
FKSP	27 718,00 Kč	
Služby peněžních ústavů (komerční pojištění)	17 519,00 Kč	
Opravy a udržování	15 545,00 Kč	
Ostatní povinné poj. hrazené zaměstnavatelem	13 396,58 Kč	
Ochranné pracovní pomůcky	13 105,00 Kč	
Ostatní (pošta, pohoštění, cestovné, poplatky)	10 903,00 Kč	



VÝSLEDKY KONTROL

- Veřejnosprávní kontrola na místě ve smyslu § 13 odst. 1 zákona č.320/2001 Sb., o finanční kontrole ve veřejné správě; předmět kontroly: hospodaření příspěvkové organizace, účinnost vnitřního kontrolního systému; kontrola provedena ze strany města Nový Bor v době od 28.3.2011 do 7.4.2011
 - **Výsledek:** Nebyla zjištěna žádná pochybení
- Dodržování zákona 258/2000 Sb. o ochraně veřejného zdraví; kontrola provedena ze strany Krajské hygienické stanice Libereckého kraje 21.12.2011
 - **Výsledek:** Nebyla zjištěna žádná pochybení
- V rámci vnitřního kontrolního systému organizace, byly v průběhu roku uskutečněny tyto kontroly:
 - protipožární ochrana,
 - BOZP,
 - kontrola dodržování zákona 258/2000 Sb. o ochraně veřejného zdraví,
 - kontrola platební kázně,
 - kontrola plnění podmínek při čerpání účelových dotací,
 - personální a mzdová kontrola,
 - kontrola plnění rozpočtu a navrhovaných rozpočtových opatření,
 - kontrola zabezpečení majetku, provádění oprav a údržba,
 - kontrola ochrany a zabezpečení dat,
 - kontrola podpisových vzorů a jejich aktualizace,
 - kontrola používání razítek,
 - kontrola spotřeby telekomunikačních služeb,
 - kontrola spotřeby energií,
 - kontrola provedené inventarizace,
 - kontrola dodržování a aktualizace vnitřních norem,
 - kontrola zpracování daňového přiznání,
 - kontrola rozsahu pojistných smluv,
 - kontrola roční uzávěrky a statistika,
 - kontrola zařízení a inventárních seznamů,
 - kontrola manipulace s finanční hotovostí a pokladnou,
 - kontrola evidence výkazů za poskytované služby,
 - kontrola dodržování standardů kvality sociálních služeb,
 - kontrola spotřeby pohonných hmot
 - **Výsledek:** Nebyla zjištěna žádná vážná pochybení, drobné zjištěné nedostatky byly řešeny individuálně s konkrétními zodpovědnými pracovníky.



KULTURNĚ SPOLEČENSKÉ AKCE POŘÁDANÉ PRO UŽIVATELE SOCIÁLNÍCH SLUŽEB V R.2011

LEDEN	Projekt „Společná cesta“ (spolupráce s MŠ)
	Beseda Turistického informačního centra
ÚNOR	Přednáška „Trocha historie nikoho nezabije“
	Projekt „Společná cesta“ (spolupráce s MŠ)
	Ukázka Canisterapie
	Beseda Turistického informačního centra
BŘEZEN	Vědomostní kvíz „O Einsteinův pohár“
	Projekt „Společná cesta“ (spolupráce s MŠ)
	Beseda Turistického informačního centra
DUBEN	Velikonoční besídky
	Projekt „Společná cesta“ (spolupráce s MŠ)
	Beseda Turistického informačního centra
KVĚTEN	Pálení čarodějnic
	Celodenní výlet „Za krásami sklářské oblasti“
	Přednáška „Trénování paměti“
	Projekt „Společná cesta“ (spolupráce s MŠ)
	Beseda s farářem „Duchovní služby“
ČERVEN	Sportovní hry
	Beseda Turistického informačního centra
	Maškarní
ŘÍJEN	Projekt „Společná cesta“ (spolupráce s MŠ)
	Vinobraní
	Přednáška Společnosti pro Lužické hory „Léčivé rostliny“
	Prodejní prezentace domácích vlněných přezůvek
LISTOPAD	Beseda Turistického informačního centra Oslava k 5. výročí otevření DPS Špálova 944 Přednáška o brýlích a brýlových obroučkách
PROSINEC	Vánoční besídky



	Besedy s Policí ČR „Prevence kriminality pro seniory“
PRAVIDELNÉ AKCE	- Odpolední čtení (pondělí) – DPS Svatopluka Čecha - Poslech hudby (středa) – DPS B.Egermanna - Čajovna (středa) – DPS Špálova - Cvičení na židlích – DPS Špálova, DPS B.Egermanna

CÍLE PRO ROK 2012

- Vylepšování více zdrojového financování prostřednictvím získávání finančních prostředků z různých dotačních a grantových programů.
- Navýšení příjmů organizace prostřednictvím provozování doplňkových činností: pedikúra, masáže.
- Udržitelný rozvoj a zkvalitňování poskytovaných služeb v souladu se Standardy kvality sociálních služeb.
- Posilování místa a prestiže mezi poskytovateli sociálních služeb v regionu.
- Zdokonalování public relations.
- Zpracování koncepce na využití jedné z budov DPS za účelem zřízení pobytové sociální služby pro seniory (domov pro seniory; domov se zvláštním režimem)
- Rozvíjení spolupráce s dobrovolnickými centry na Českolipsku.

NAPSALI O NÁS

DŮM S PEČOVATELSKOU SLUŽBOU (DPS) - DOMOV AKTIVNÍHO STÁŘÍ

V důchodovém věku mají důchodci čas věnovat se svým zájmům a koníčkům a k tomu nám značně pomáhají zaměstnanci DPS, kteří pro nás, mimo jiné, uspořádali dne 9. 8. 2011 letní maškami karneval, na kterém se sešly masky, které si důchodci sami vymysleli a upravili. Jejich šikovnost neznala mezí. Byla jsem překvapena, jak vkusně si upravili masky i sám personál včetně pana ředitele. Byly vyhodnoceny i tři nejlepší masky. Vše proběhlo ve skvělé náladě a smích. A to není vše. Zaměstnanci již připravují další akce, mezi nimi jsou letní sportovní hry.

Je vidět, že i dnes se nachází lidské porozumění a štěstí. Tak vidíte, může člověk ve stáří smutnit nebo lenořit?

E. Charouzová
DPS Špálova Nový Bor



Může člověk ve stáří smutnit nebo lenořit?

PODĚKOVÁNÍ

Dne 1.11.2011 tomu bude již pět let, co byl dostavěn DPS ul. Špálova. A důchodci se mohli sídlit do nového.

Já bych za nás všechny chtěla poděkovat, tomu komu to nepředo uskutečnit, kdo dům postavil a zejména zaměstnancům, kteří se starají o naše stáří, tak aby bylo co nejvíce aktivní. Kromě jiných akcí pro nás pořádali v měsíci říjnu Vinobraní s pestrým programem.

Takže na naše starosti, bolesti a smutnosti nám mnoho času neztrývá a to je v našem životě to nejkrásnější!

L. Charouzová
důchodkyně Nový Bor

ÚSPĚŠNÁ ŽÁDOST O FINANČNÍ PODPORU PROJEKTU

Organizace Sociální služby města Nový Bor obdržela 24.000 Kč z Nadačního fondu Vecelia v rámci projektu MINIGRANTY VECELIA na základě podané žádosti o finanční podporu projektu „Zdravý senior“. Získané finanční prostředky budou využity na zakoupení hydraulického masážního lůžka a masážní židle, zařízení bude součástí mistrovi v jedné z budov domu s pečovatelskou službou, kde jsou pro uživatele pečovatelské služby zajišťovány masáže.

PROJEKT „SPOLEČNÁ CESTA“

Ve středu 12. ledna 2011 proběhlo první setkání uživatelů denního stacionáře a předškolních dětí z odd. čtyřlístku Mateřské školy Klíček pod vedením paní učitelky Evy Šimečkové. Denní stacionář navštěvují senioři, tělesně postižené osoby a osoby s jiným zdravotním postižením. Cílem našeho prvního setkání bylo seznámit děti s uživateli denního stacionáře a prostředím, které jim bylo doposud cizí, a také potěšit uživatele denního stacionáře jejich návštěvou. Děti si mohly spolu s uživateli vyzkoušet pomůcky pro nevidomé, pro osoby s poruchami poznávání, prohlédnout si výtvarnou dílnu a „zhodnotit“ výrobky uživatelů. Mezi těmito dvěma světy se od počátku návštěvy vyvíjela úžasná spolupráce, která byla provázena bezprostřední komunikací obou věkových skupin. Další neméně podstatnou myšlenkou našeho projektu je přispět k propojení generací, které si mohou předávat jak životní elán, tak i životní zkušenosti. Přivést děti k zamyšlení nad stárutím, poznat jejich vnímání lidí s různým sociálním postavením a handicapem. Nenásilně je navést ke správnému životnímu postoji k těmto skupinám. Již nyní se těšíme na společné akce, které bychom chtěli uskutečnit. V první řadě nás čeká výstava výtvarných prací, které vytvoří děti společně s uživateli denního stacionáře. Plánujeme další setkání, a to i přesto, že to nemáme k sobě blízko (přes celý Nový Bor). Ale společnou cestu jsme již našli.....

Šárka Hantychová
koordinátorka denního stacionáře

Olympijský oheň zapálili senioři v Novém Boru

Nový Bor – Olympijská mládež vypálila mezi senioři v Domě s pečovatelskou službou v Novém Boru. Klienti zmerli své síly při sportovních hrách senioři, a to hned v několika disciplínách zaměřených na pomávací a pohybové schopnosti. „Obdivuji zápal a nasazení, a jakým se závodníci pouští do jednotlivých soutěží. Pochvalu zasluží i organizátoři z řad pracovníků Sociálních služeb města Nový Bor, kteří jednotlivě stanovisko připravili, dokonce zapomeneli ani olympijský oheň,“ zhodnotil s úsměvem Milan Reichert, vedoucí Oddělení sociálních věcí a zdravotnictví MěÚN Bor. **tsn**



SPORTOVNÍ HRY pro senioři uspořádali v Novém Boru. Foto: J. Modráková

Novoborský denní stacionář pomáhá hendikepovaným

Klienti se každý den vrací zpátky domů ke svým rodinám a do známého prostředí

JANA MAJENOVÁ

Nový Bar - Ztráta soběstačnosti v důsledku pokročilého věku, chronického onemocnění nebo zdravotního postižení představuje velkou zátěž nejen pro takto hendikepovaného člověka, ale také pro jeho rodinu a nejbližší. Očným pomocníkem v této nelehké situaci pak může být denní stacionář.

Denní stacionář je zařízení, které poskytuje odlehčovací služby pro rodiny, které celodenně pečují o některého svého člena se sníženou soběstačností a potřebou celodenní péče.

Umístění hendikepovaného do denního stacionáře pak řeší rodinným příslušníkům například problémy a docházku do zaměstnání, či vyřizování osobních záležitostí. Již několik let mohou té-

to služby využít i lidé z Nového Bora.

„Velkou výhodou našeho zařízení je to, že klienti se každý den navrací zpátky ke svým rodinám. Funkcujeme každý všední den od půl sedmé do šestnácti hodin. Někteří lidé zde tráví jen některé dny v týdnu. Naše služby tak vychází vstříc oběma stranám. Klienti netrpí dlouhým odloučením a jejich rodinní příslušníci mají více času věnovat se svým vlastním záležitostem,“ sdělila sociální pracovníce Šárka Hantychová.

Klienty respektují

Náplň pobytu v denním stacionáři se pak odvíjí od přání a požadavků klienta.

„S přehledem sestavujeme individuální plán a dbáme na jejich potřeby. Trénujeme

například paměť, psanívací schopnosti či jemnou motoriku. Máme k dispozici speciální pomůcky, které nám pomáhají klienty aktivizovat. U většiny z nich pak dochází ke zlepšení nebo alespoň udržení jisté míry soběstačnosti,“ popsal Šárka Hantychová.

Podle ní si způsob trávení času ve stacionáři volí lidé sami.

Obíbená vířivka

„Kdoždne někoho do něčoho nenutíme. Někdy se stane, že klient nemá na žádnou aktivitu náladu, nechce se sápořit nebo chce být sám. Vždy to respektujeme. Máme zde jeden pokoj, který slouží jako odpočinková místnost. Klient si může lehnout na lůžko a být v soukromí o samotě,“ doplnila Hantychová.

Druhá aktivita a služeb, kte-

rě jsou klientům nabízeny, je celá řada.

„Velmi oblíbená je výtvarná dílna, kde vyrábíme drobné upomínkové předměty a obrázky. Stále větší popularitu má, a to dokonce i u seniorů v pokročilém věku, internet. Na počítači také použijeme například písni jejich mládež a dětičky. Jako doplňkovou službu nabízíme i masáže, kondiční cvičení, pedikúru či koupeli ve vířivce,“ upřesnila Šárka Hantychová a podotkla, že denní stacionář není určen pouze pro seniory. Cílovou skupinou, které jsou tyto služby poskytovány, jsou dospělí, a to od věku 27 let, horní hranice pak není omezena.

Podrobnosti o zásadách a podmínkách přijetí do denního stacionáře v Novém Boru najdou zájemci na www.dpsnb.cz.

PRACOVNÍCI SOCIÁLNÍCH SLUŽEB BUDOU VYBAVENI ČTEČKAMI ČÁROVÝCH KÓDŮ



V poslední době dramaticky vzrůstá potřeba přesné evidence provedené péče v pečovatelské službě. To je dáno jednak neustále se zvyšujícími požadavky na statistické vykazování dat ze strany Ministerstva práce a sociálních věcí, jednak plánem zmapovat výkonost pracovníků v přímé péči a v neposlední řadě rovněž

snahou managementu organizace o hledání úspor v provozu. Prostřednictvím čteček čárových kódů budeme schopni zaznamenat informaci o provedeném úkonu a informaci o čase, v němž byl čárový kód nasnímán. Naším uživateli tak odpadne podepisování každého uskutečněného úkonu do měsíčních výkazů úhrad, usnadníme si práci v souvislosti se zpracováním podkladů pro stanovení měsíční výše úhrad a zároveň budeme mít k dispozici přesné statistické údaje týkající se poskytované služby.

Prostřednictvím pečovatelské služby zajišťujeme pomoc seniorům se sníženou soběstačností a zdravotně postiženým osobám, a to prostřednictvím dovážky obědů, zajišťováním nákupů, úklidu, prání prádla, zajistíme pochůzky k lékařům, na úřady, na poštu, či doprovod osoby k lékaři nebo na úřady. Zajišťujeme pedikúru (100.-Kč/úkon) i masáže. Nabízíme zdarma sociální poradenství, či pomoc s vyřizováním příspěvků na péči. Zájemci o služby nás mohou kdykoliv kontaktovat na tel. 607674825, 487726327, 487712386.

PROJEKT „CANISTERAPIE“

Díky navázané spolupráci se slečnou Bednářovou z Nového Bora mohou uživatelé našich sociálních služeb nově využívat léčebných účinků canisterapie. Canisterapie se rozumí léčebný kontakt asistenta psa a člověka, který probíhá pod vedením canisterapeuta ve spolupráci se zaměstnanci zařízení, může probíhat skupinově i individuálně. Tento kontakt má pozitivní vliv v celé řadě oblastí, může rozvíjet hrubou a jemnou motoriku, má velký vliv na psychiku, přispívá k duševní rovnováze a je vhodný jak u seniorů, tak u zdravotně a tělesně postižených osob. Pozitivní úloha asistenta psa spočívá nejen ve schopnosti zastoupit chybějící úzké mezilidské vztahy, ale i v popudu k pravidelnému pohybu a v rozvíjení hmatové stimulace.

NABÍDKA PEČOVATELSKÉ SLUŽBY V ZIMNÍCH MĚSÍCÍCH

S ohledem na to, že nás opět zřejmě čeká pravá „jadovská zima“, která promění chodníky v kluziště a cesta kamkoliv se stává malým dobrodružstvím, nabízíme seniorům a zdravotně postiženým občanům Nového Boru a jeho částí zajištění pečovatelské služby, která pomůže s péčí o vlastní osobu i s údržbou domácnosti. Prostřednictvím našich pracovníků zajistíme dovážku obědů, dovoz nákupu do domu, pochůzky do lékáren, na úřady apod., zajistíme doprovod k lékaři nebo úklid domácnosti atd. I v těchto



extrémních klimatických podmínkách jsme připraveni zabezpečit veškerou pomoc a to každý pracovní den od 6.30 hod. do 18.00 hod. Na poskytování pečovatelské služby máme řádnou registraci udělenou Krajským úřadem Libereckého kraje, na úhradu úkonů pečovatelské služby tak mohou uživatelé využít i příspěvek na péči. Pokud máte o zavedení pečovatelské služby zájem, můžete nás kontaktovat na tel.607 674 825, tel.487 726 327, tel.487 712 385.

PODĚKOVÁNÍ (redakčně neupraveno)

Dovoľte, abych za seniory Domu s pečovatelskou službou v Novém Boru poděkovala touto cestou paní Petře Svobodové Nemleinové vedoucí TIC Nový Bor za velmi pěkné besedy, které se uskutečňují v budově C.

Není nás mnoho, kteří se těchto besed zúčastňujeme, ale o to více sledujeme se zájmem poutavě vyprávění např. o Zákupích, Jablonném, Oybínu, Kokořnsku, Kravačích atd.

Paní Svobodová sama nejdříve tyto oblasti navštíví, prohlédne si památky o kterých stojí za to se zmínit a potom nás o nich poutavou formou seznamuje.

Tak se např. dovídáme, že v Zákupích vybudovali turistickou stezku s různými zajímavými zastávkami, že v Oybínu mají kostel s obřadem pod úrovní a v okolí Liběchova jsou vytesány různé hlavy v pískovcových skalách. V dubnu jsme měli besedu o Kravačích a už se těšíme na další, která má být o Dubě a okolí.

Přejeme paní Svobodové, aby jí neopustil její etán a aby se její besedy stále tak líbily jako dosud.

Za spokojené seniory Marta Pecharová

ROZŠÍŘENÍ NABÍDKY PRO UŽIVATELE PEČOVATELSKÉ SLUŽBY

Již od 1. září mají možnost uživatelé pečovatelské služby v Novém Boru a okolních obcích, vybrat si v rámci dovážky obědů jídla od dvou dodavatelů a z menu čítajícího pět druhů jídel. Zajištění této rozšířené nabídky, přispívající k dalšímu z kvalitnění služby, vyšlo z dotazníkového šetření uskutečněného mezi uživateli pečovatelské služby. Taktéž jsme schopni, v případě potřeby, zajistit našim uživatelům stravu i mimo pracovní dny. Máme zájem o ještě větší spokojenost nemalého počtu našich uživatelů, a proto jsme jim vyškli tímto krokem vsířic. V případě zájmu o pečovatelskou službu nás můžete kontaktovat na tel. 607674825, 487726327.



V Novém Boru dne 16.5.2012

Vypracoval: Mgr. Daniel Nerad

Mgr.Daniel Nerad
ředitel
Sociální služby města Nový Bor, příspěvková organizace