



**Sociální služby města Nový Bor,  
příspěvková organizace**

# **VÝROČNÍ ZPRÁVA ZA ROK 2013**





## **SOCIÁLNÍ SLUŽBY MĚSTA NOVÝ BOR, PŘÍSPĚVKOVÁ ORGANIZACE**

### **Sídlo, kontakty:**

Sociální služby města Nový Bor, příspěvková organizace

zřizovatel: Město Nový Bor

IČ.:75143861, DIČ.CZ75143861

B.Egermanna 950, 473 01 Nový Bor

Statutární orgán: Mgr. Daniel Nerad, ředitel

Tel. 487725182, 722046748

ID datové schránky: bs4crg

[dnerad@novy-bor.cz](mailto:dnerad@novy-bor.cz), [www.dpsnb.cz](http://www.dpsnb.cz)

### **Odloučená pracoviště:**

DPS Svatopluka Čecha 830, Nový Bor

DPS Žižkova 159, Nový Bor (Denní stacionář Meduňka)

DPS Špálova 944, Nový Bor

### **Běžný účet:**

222572741/0300

ČSOB, a.s., T.G.M. 830, 473 01 Nový Bor

### **Členství v organizacích:**

Česká asociace pečovatelské služby

Asociace poskytovatelů sociálních služeb ČR

### **Vznik organizace:**

Příspěvková organizace Sociální služby města Nový Bor, vznikla dne 1. 7. 2008, rozhodnutím zastupitelstva města Nový Bor z 16. 4. 2008. Organizace vznikla v rámci transformace z organizační složky města „Dům s pečovatelskou službou“ na příspěvkovou organizaci. V čele organizace stojí ředitel, který byl do funkce jmenován rozhodnutím Rady města Nový Bor.

### **Přehled registrovaných sociálních služeb:**

- Pečovatelská služba (identifikátor služby: 7901485)
- Denní stacionáře (identifikátor služby: 1280179)



## ÚVODNÍ SLOVO

Vážení kolegové, uživatelé služeb a partneři.

K významným změnám v současnosti patří změny v populaci spojené s procesem demografického stárnutí, které se tak stává tématem značně diskutovaným na celé řadě úrovní. Dochází k prodlužování naděje dožití a můžeme tak hovořit o nástupu dlouhověké společnosti. Jsme rádi, že dlouhodobě patříme k nejvýznamnějším článkům sociálních služeb na území Novoborska a podílíme se tak na pomoci seniorům a osobám se zdravotním postižením, kteří z důvodu snížené soběstačnosti o vlastní osobu a domácnost, vyžadují pomoc cizí osoby. Význam terénních a ambulantních sociálních služeb, které poskytujeme, bude narůstat. Dovoluji si tvrdit, že drtivá většina současných seniorů, by si přála dožít pokud možno co nejdéle ve svém domově, kde strávili značnou část svého života a nechtěli by být „přemístěni“ do některého z domovů pro seniory. Právě sociální služby, které poskytujeme, napomáhají významnou měrou k tomu, že mohou naši uživatelé zůstat co nejdéle ve svém přirozeném prostředí. Významně se podílíme i na pomoci rodinným pečujícím, kteří tak mají alespoň na chvíli čas na vlastní odpočinek, nebo zařízení si potřebných věcí.

Také v r. 2013 jsme spolupracovali s různými místními neziskovými organizacemi zaměřujícími se na seniory a zdravotně postižené, čímž se tak společně podílíme na podpoře aktivního a zdravého stárnutí obyvatelstva na místní úrovni. Nejenom poskytování sociálních služeb je naší činností, ale prostřednictvím spolupráce s dalšími institucemi se chceme stále výrazněji podílet na zvyšování zdravotní gramotnosti seniorů a všech občanů Nového Boru. Těší nás pokračující spolupráce s dobrovolnickými centry Adry a Maltézske pomoci, kterým tímto děkujeme, stejně tak jako jejich dobrovolníkům, kteří jako společníci působí u uživatelů našich služeb.

Poskytování sociálních služeb by nebylo možné bez finanční podpory, děkujeme tak představitelům města Nový Bor za dobrou spolupráci a podporu sociálních služeb. Kvalita sociálních služeb není jenom o dotacích nebo grantech, ale dělají jí zejména pracovníci v sociálních službách a ti naši velmi kvalitní jsou, za což jim tímto děkuji.

Mgr. Daniel Nerad  
Ředitel



## ČINNOSTI ORGANIZACE

Na základě zřizovací listiny a jejich dodatků poskytujeme tyto hlavní a doplňkové činnosti:

### Hlavní činnosti:

- **Pečovatelská služba** poskytovaná dle § 40 zák. č. 108/2006 Sb. o sociálních službách, je terénní nebo ambulantní služba poskytovaná osobám, které mají sníženou soběstačnost z důvodu věku, chronického onemocnění nebo zdravotního postižení. Služba je poskytována obyvatelům Nového Boru a jeho částí.
- **Denní stacionář**, služba poskytovaná dle § 46 zák. č. 108/2006 Sb., o sociálních službách, je ambulantní služba poskytovaná osobám, které mají sníženou soběstačnost z důvodu věku nebo zdravotního postižení a osobám s chronickým duševním onemocněním. Služba je poskytována obyvatelům Svazku obcí Novoborska.

### Doplňkové činnosti:

- Pronájem svěřených nebytových prostor pro účely sociální, výchovné, výukové, sportovní, kulturní, společenské, zdravotnické, rehabilitační a stravovací.
- Pronájem a půjčování věcí movitých pro účely sociální, výchovné, výukové, sportovní, společenské a soukromé.
- Praní pro domácnost, žehlení, opravy a údržba oděvů, bytového textilu a osobního zboží.
- Zajišťování pedikúry, manikúry a masérských služeb.

## SPRÁVA ORGANIZACE

### Finanční hospodaření organizace:

Jako příspěvková organizace hospodaříme s finančními prostředky přijatými z rozpočtu zřizovatele, z dotací a grantů a s finančními prostředky získanými vlastní činností. Dále hospodaříme s prostředky svých fondů, s peněžitými dary od fyzických a právnických osob. Jako samostatná účetní jednotka dodržujeme zákon o účetnictví č. 563/1991 Sb., v platném znění a veškeré předpisy vztahující se k její činnosti. Volné finanční prostředky zhodnocujeme ve finančním ústavu, v kterém vedeme svůj účet.



### **Vymezení majetku:**

Organizaci byl k zajištění činnosti svěřen majetek města Nový Bor. Soupis majetku je specifikován v inventurních soupisech, které pravidelně aktualizujeme na základě každoročně prováděné fyzické a účetní inventarizace. Majetek, který byl příspěvkové organizaci svěřen do užívání zůstává ve vlastnictví města Nový Bor. Za ochranu majetku a výkon práv a povinností při hospodaření s majetkem odpovídá ředitel příspěvkové organizace. Ředitel stanoví úkoly, práva a povinnosti jednotlivých zaměstnanců při správě majetku, jakož i okruh funkcí, s jejichž výkonem je spojena hmotná odpovědnost.

### **Prostory, v kterých organizace zajišťuje svoji činnost:**

Organizace zajišťuje svoji činnost v nebytových prostorách 4 objektů, které má ve výpůjčce na základě smlouvy o výpůjčce uzavřené se zřizovatelem (město Nový Bor).

Komplex domů s pečovatelskou službou (DPS) je tvořen 4 samostatnými objekty (+ objekt Městské knihovny). Ve všech objektech se celkově nachází 113 bytů s maximální kapacitou 161 osob. Všechny budovy jsou v majetku města Nový Bor a nacházejí se v centru města. Správu a údržbu budov zajišťuje Novoborská bytová společnost, s.r.o. . Práva a povinnosti nájemníků upravují domovní řády.

V budově „A“ **B.Egermanna 950** se nachází 26 bytových jednotek 1+1 (všechny byty mají vlatní sociální zařízení); kancelář ředitele; kanceláře pracovníků pečovatelské služby; provozní místnosti pečovatelské služby (prádelna, výdejna obědů); společenská místnost; místnost na rehabilitace, provozovna na zajišťování pedikúry, provozovna na zajišťování masáží, dílna pro obyvatele; v objektu se dále nachází provozovny soukromých subjektů (veřejná jídelna, obchody).



DPS B.Egermanna

V budově „B“ **Svatopluka Čecha 830** se nachází 12 bytových jednotek 1+1, 19 bytových jednotek 1+0 (všechny byty mají vlastní sociální zařízení); společenská místnost; kancelář pracovníků pečovatelské služby. V přízemí jsou situovány 3 provozovny soukromých subjektů (obchody).



DPS Svatopluka Čecha

V budově „C“ **Žižkova 159** se nachází 2 bytové jednotky 1+1 (vlastní sociální zařízení), 10 bytových jednotek 1+0 (9 b.j. v 1. p. – společné sociální zařízení). V budově se dále nachází byt správce DPS; společenská místnost, která je využívána k spolkové činnosti místními neziskovými organizacemi (Roska, Svaz důchodců, Svaz postižených civilizačními chorobami, Kulturní sdružení občanů německé národnosti, Spolek přátel Červeného kříže; 1. Novoborský šachový klub); kancelář pracovníků pečovatelské služby; Středisko osobní hygieny a Denní stacionář Meduňka.

V budově „D“ **B.Egermanna 76** se nachází 3 bytové jednotky 1+1, jedna bytová jednotka 1+0. Jedná se o budovu Městské knihovny, byty jsou situovány v podkroví.

..



Městská knihovna

V budově „E“ **Špálova 944** se nachází 27 bytových jednotek 1+0, 7 bytových jednotek 1+0 určených do užívání vozíčkářům a 5 bytových jednotek 1+1. Všechny byty disponují vlastním sociálním zařízením. V budově se dále nachází společenská místnost; zimní zahrady; prádelna; knihovna; kancelář pracovníků pečovatelské služby; kancelář sociální pracovnice.



DPS Špálava

**Doprava** - k zajišťování sociálních služeb má naše organizace k dispozici 3 vozidla. Díky finančnímu daru od Nadačního fondu Lasvit a od p. Rudolfa Janyho z Nového Boru jsme v červenci loňského roku zakoupili nový služební vůz Renault Kangoo.

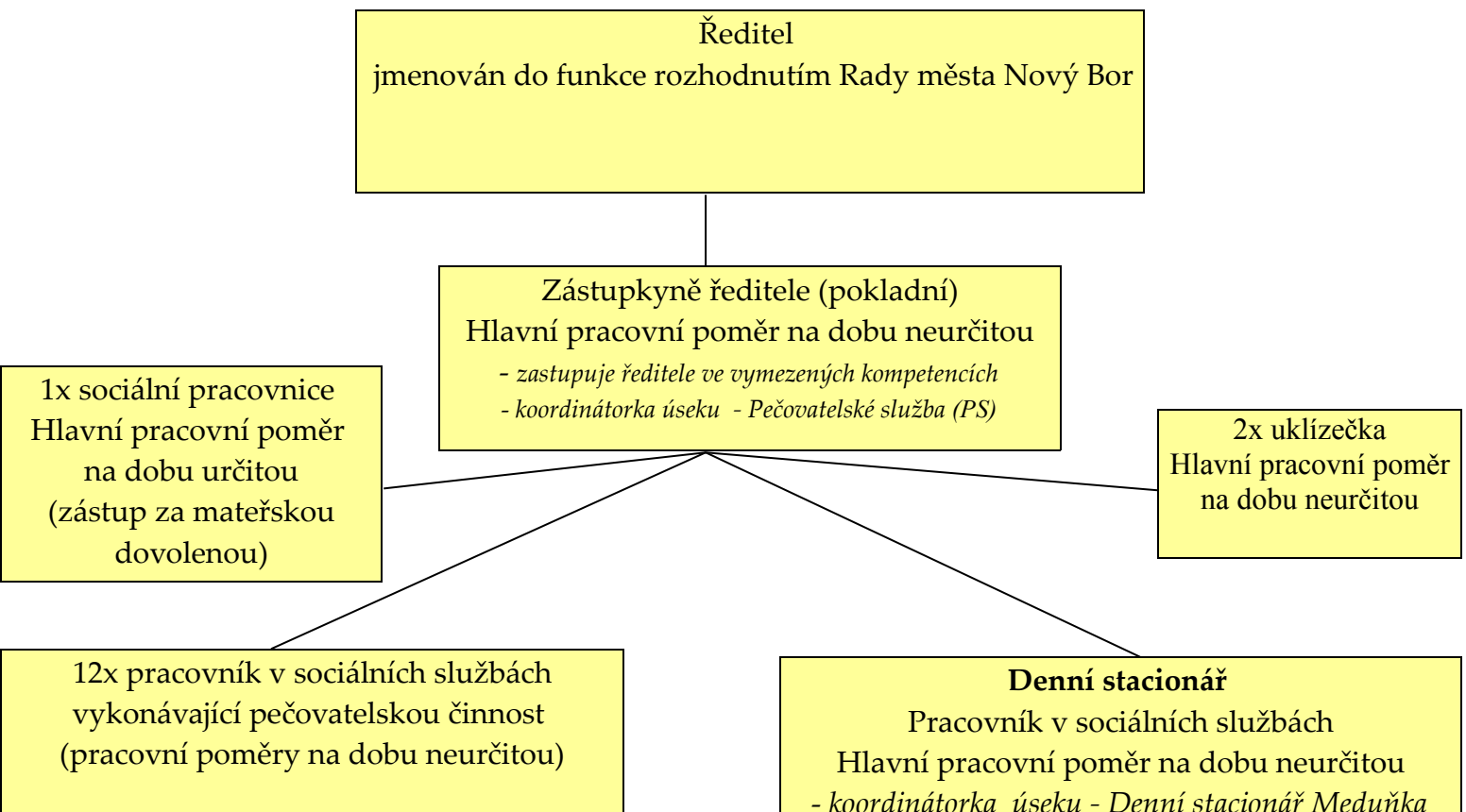


Vůz zakoupený z finančního daru Nadačního fondu Lasvit

**Půjčování kompenzačních pomůcek** - Organizace disponuje řadou kompenzačních pomůcek (invalidní vozíky, chodítka atd.), které jsou využívány obyvateli a pracovníky při zajišťování poskytování sociálních služeb.



## Organizační struktura organizace k 31.12.2013



## Vzdělávání pracovníků v roce 2013

Dle § 111 a § 116 zák. č. 108/2006 Sb., o sociálních službách, je zaměstnavatel povinen zabezpečit sociálním pracovníkům a pracovníkům v sociálních službách další vzdělávání v rozsahu nejméně 24 hodin za kalendářní rok, kterým si obnovuje, upevňuje a doplňuje kvalifikaci. Účast na dalším vzdělávání se považuje za prohlubování kvalifikace podle zvláštního právního předpisu.



OPERAČNÍ PROGRAM  
LIDSKÉ ZDROJE  
A ZAMĚSTNANOST

PODPORUJEME  
VAŠI BUDOUCNOST  
[www.esfcr.cz](http://www.esfcr.cz)

Díky schválené žádosti o finanční příspěvek v rámci projektu "Vzdělávejte se pro růst!", jsme v r. 2012 a 2013 realizovali několik akreditovaných vzdělávacích programů, jejichž





náklady nám byly uhrazeny. V rámci projektu nám dále byly uhrazeny i mzdové náklady zaměstnanců po dobu jejich účasti na vzdělávání.

Realizované akreditované vzdělávací programy v r. 2013 v rámci projektu „Vzdělávejte se pro růst!“:

- **Úvod do problematiky alternativní a augmentativní komunikace**
- **Základy komunikace s agresivním uživatelem sociálních služeb**

Další absolvované akreditované kurzy a školicí akce v r. 2013:

- **Setkání terénní sekce sociálních služeb**
- **Základy školení první pomoci (život zachraňující úkony)**
- **Úvod do ošetrovatelského procesu v sociálních službách**
- **V. výroční kongres poskytovatelů sociálních služeb**
- **Základní informace k tvorbě dokumentace a smluv**
- **Komunikace s klienty s problematikou – zdravotní postižení, onemocnění, umírání**
- **Proměny stáří a gerontooblek**

Další absolvovaná vzdělávání v souladu s příslušnými obecně závaznými právními předpisy:

- **BOZP**
- **Požární ochrana**
- **Školení řidičů**

Supervize: zajištění podpory nezávislého kvalifikovaného pracovníka: na základě písemného kontraktu zajišťuje externí supervizi pracovníkům naší organizace Mgr. Stanislav Opelka

Zvyšování kvality: systematicky se věnujeme zvyšování kvality poskytovaných sociálních služeb a to zpracováním vnitřních pracovních postupů a jejich aplikací do praxe, na základě uzavřené dohody o provedení práce spolupracujeme s manažerkou kvality.



## PEČOVATELSKÁ SLUŽBA

### **Poslání:**

Posláním pečovatelské služby v Novém Boru je poskytování pomoci v péči o vlastní osobu a domácnost. Seniorům, tělesně postiženým osobám nebo zrakově postiženým osobám se sníženou soběstačností nabízíme služby, které vedou k podpoře jejich schopností a samostatného života v domácím prostředí, k zachování lidské důstojnosti a přispívají ke kontaktu s okolním prostředím. Na základě svých individuálních potřeb se uživatel sám rozhoduje, jaké naše služby využije.

### **Místo poskytování pečovatelské služby:**

Pečovatelská služba je uživatelům poskytována -

- V domácnostech občanů na území města Nový Bor a v jeho částech (Pihel, Bukovany, Chomouty, Janov), včetně domácností občanů v domech s pečovatelskou službou v Novém Boru.
- V Středisku osobní hygieny, v ul. Žižkova 159, Nový Bor.
- Ve vlastních provozních prostorách.
- Při zprostředkování kontaktu se společenským prostředím – doprovázení dospělých do školy, školského zařízení, zaměstnání, k lékaři, na orgány veřejné moci a instituce poskytující veřejné služby a doprovázení zpět.

### **Okruh osob, kterým poskytujeme pečovatelskou službu v rozsahu zák.č.108/2006 Sb. o sociálních službách:**

Cílová skupina:

- Osoby s tělesným postižením
- Osoby se zrakovým postižením
- Senioři

Věková struktura cílové skupiny:

- Mladí dospělí (19-26 let)
- Dospělí (27-64 let)
- Mladší senioři (65-80 let)
- Starší senioři (nad 80 let)

### **Demografická struktura uživatelů pečovatelské služby v r. 2013 :**

Průměrný věk:	77
Počet žen:	137
Počet mužů:	60



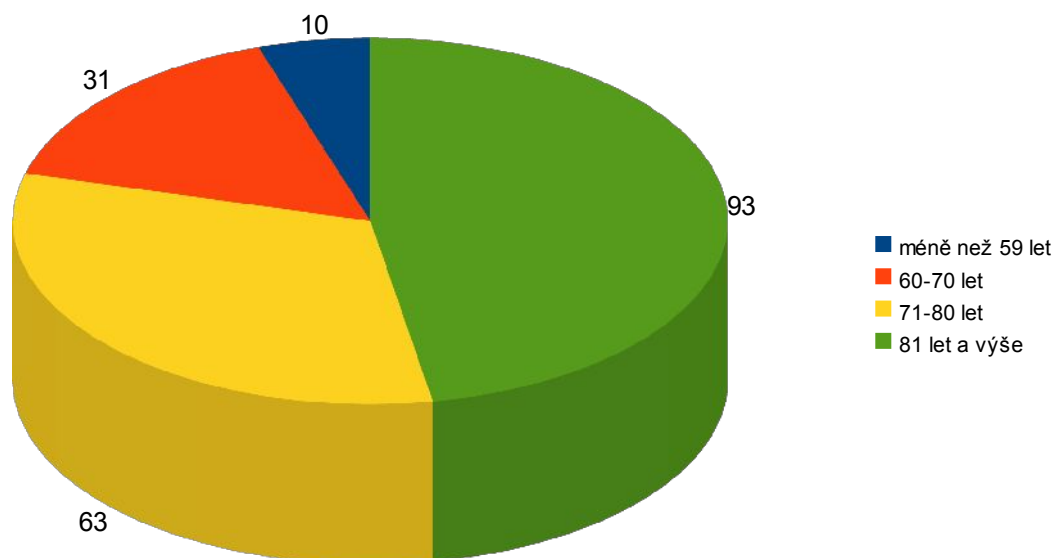
**Počet uživatelů pečovatelské služby a průměrná výše příjmu na jednoho uživatele v jednotlivých měsících r. 2013:**

Měsíc	Počet uživatelů	Průměrná výše příjmu na jednoho uživatele
Leden	154	615
Únor	153	552
Březen	160	550
Duben	164	583
Květen	164	562
Červen	149	572
Červenec	154	557
Srpen	156	559
Září	159	544
Říjen	155	599
Listopad	151	571
Prosinec	155	481

V r. 2013 byla pečovatelská služba poskytnuta: **197 uživatelům**

Průměrná výše příjmu na jednoho uživatele: **528,-Kč**

Graf č.1 - Věková struktura uživatelů pečovatelské služby v r.2013:





### Kdy se poskytuje pečovatelská služba:

Pracovní dny: 6:30 – 18:00 hod.

### Bezplatné poskytování pečovatelské služby:

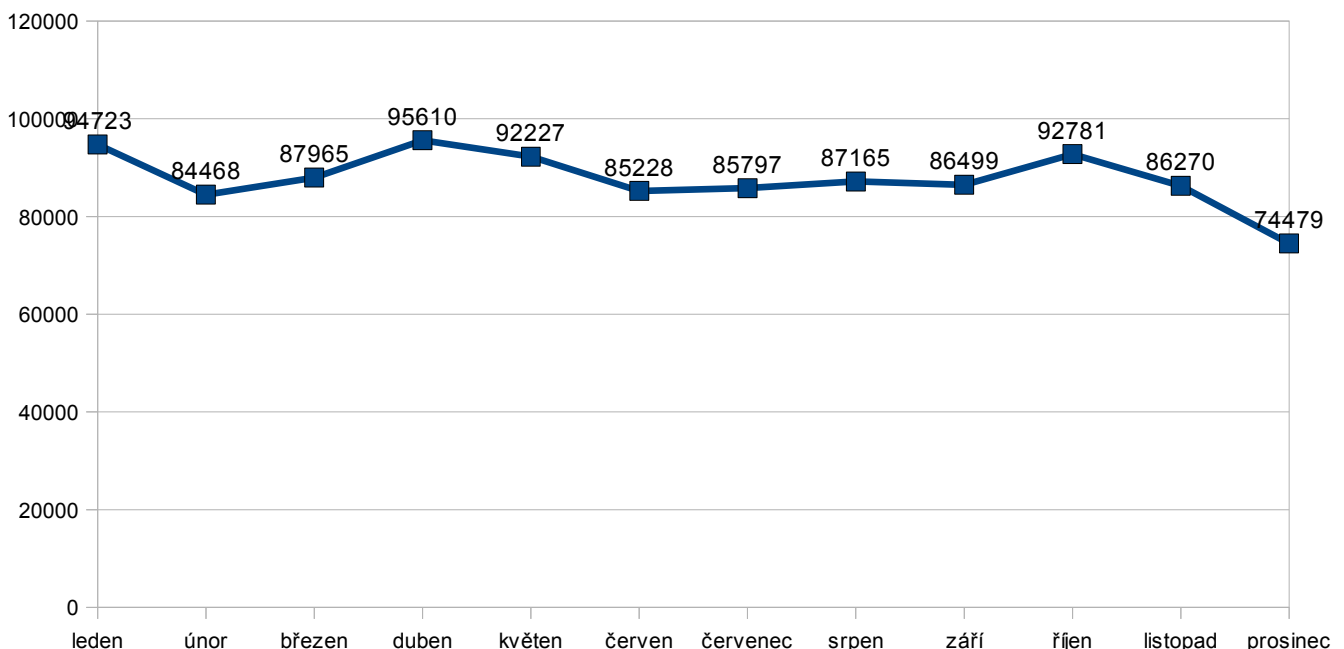
Na základě § 75, odst. 2 zák. č.108/2006 Sb., o sociálních službách je pečovatelská služba poskytována bez úhrady těmto osobám -

1. účastníkům protifašistického odboje (zákon č. 255/1946 Sb.),
2. osobám, které jsou účastny rehabilitace podle zákona č. 119/1990 Sb., o soudní rehabilitaci,
3. osobám, které byly zařazeny v tábore nucených prací nebo v pracovním útvaru, jestliže rozhodnutí o tomto zařazení bylo zrušeno podle § 14 odst. 1 zák. č.87/1991 Sb., o mimosoudních rehabilitacích,
4. pozůstalým manželům (manželkám) po osobách uvedených v bodech 1) až 3) starším 70 let.

V r. 2013 byla bezplatně poskytnuta pečovatelská služba: **6 osobám**

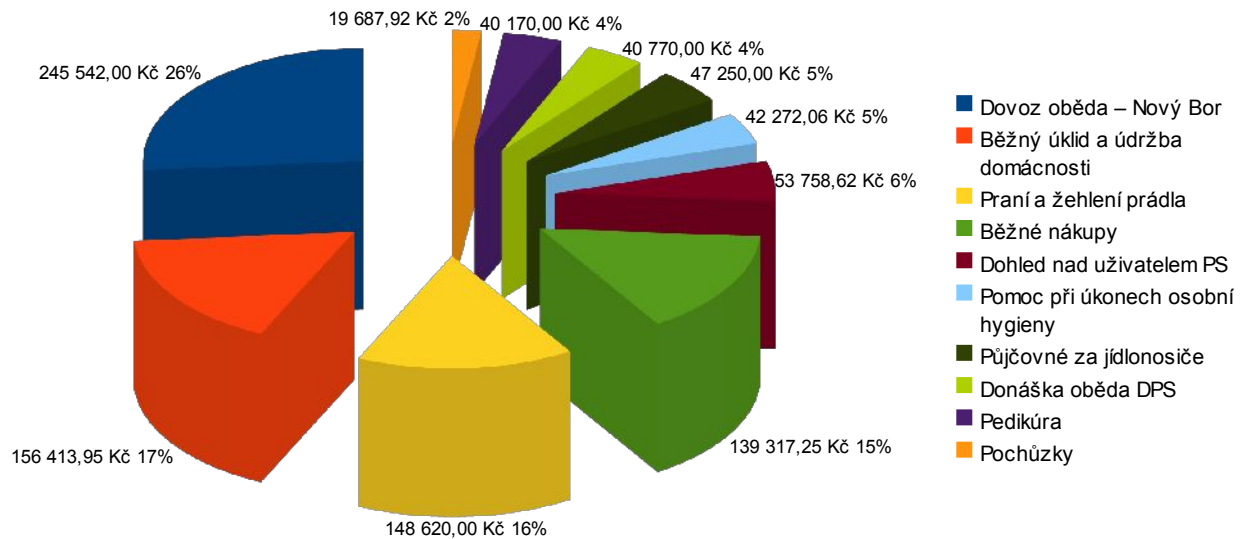
### Struktura příjmů pečovatelské služby:

Graf č.2 – celkové měsíční příjmy od uživatelů pečovatelské služby - leden-prosinec 2013:



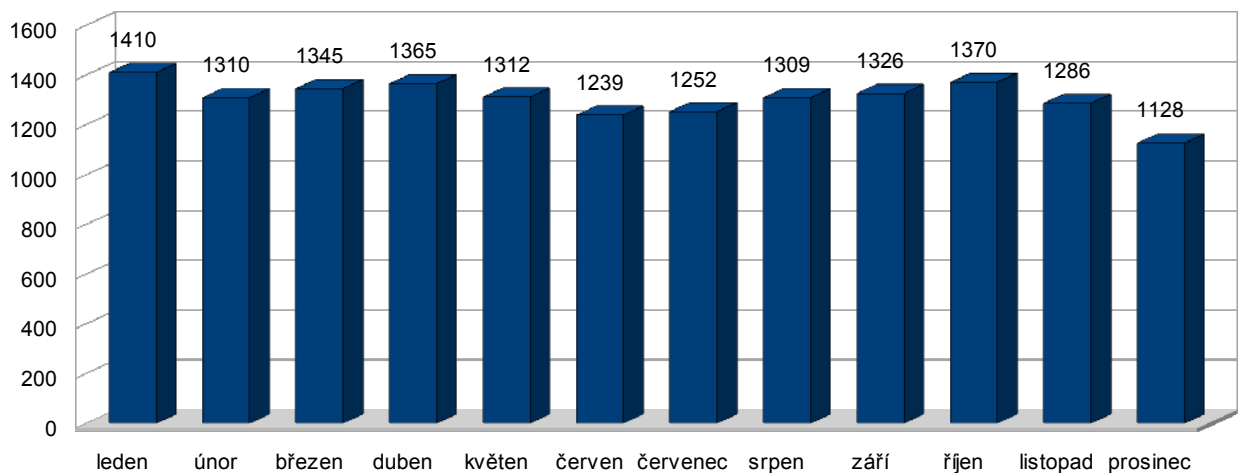


Graf č.3 – struktura nejčastěji poskytnutých úkonů pečovatelské služby:



### Počet zajištěných obědů za r.2013

Graf č.4 – počet zajištěných obědů uživatelům pečovatelské služby v r.2013



Obědy jsou uživatelům distribuovány dle přání uživatelů od níže uvedených dodavatelů:

- Jídelna Kollmann, Nový Bor
- ZŠ nám. Míru, Nový Bor



**Příjmy a výdaje spojené s provozem domů s pečovatelskou službou (zpracováno dle podkladů od firmy Nobys, s.r.o.):**

Příjmy z nájmu bytových a nebytových prostor (obchody v DPS B.Egermanna a v DPS Svatopluka Čecha, jídelna v DPS B.Egermanna ), jsou příjmy společnosti Nobys s.r.o., která zajišťuje správu všech domů s pečovatelskou službou.

Tabulka č.1 - přehled příjmů a výdajů společnosti NOBYS s.r.o. v domech s pečovatelskou službou v roce 2013:

B.Egermanna 950	Příjmy (nájem)	Byty	461 267,00 Kč
		Nebyty	346 952,00 Kč
		Celkem	808 219,00 Kč
	Výdaje	Celkem	207 447,00 Kč
	Rozdíl (příjmy-výdaje)		
Svatopluka Čecha 830	Příjmy (nájem)	Byty	395 244,00 Kč
		Nebyty	100 846,00 Kč
		Celkem	496 090,00 Kč
	Výdaje	Celkem	690 289,00 Kč
	Rozdíl (příjmy-výdaje)		
Žižkova 159	Příjmy (nájem)	Byty	185 967,00 Kč
		Nebyty	0,00 Kč
		Celkem	185 967,00 Kč
	Výdaje	Celkem	218 447,00 Kč
	Rozdíl (příjmy-výdaje)		
Špálova 944	Příjmy (nájem)	Byty	641 247,00 Kč
		Nebyty	12,00 Kč
		Celkem	641 259,00 Kč
	Výdaje	Celkem	139 098,00 Kč
	Rozdíl (příjmy-výdaje)		
B.Egermanna 76 (knihovna)	Příjmy (nájem)	Byty	59 040,00 Kč
		Nebyty	0,00 Kč
		Celkem	59 040,00 Kč
	Výdaje	Celkem	7 145,00 Kč
	Rozdíl (příjmy-výdaje)		

Tabulka č.2 – sumace za všechny objekty DPS:

		r.2013
Sumace za všechny objekty DPS	Příjmy	2 190 575,00 Kč
	Výdaje	1 262 426,00 Kč
	Rozdíl (příjmy-výdaje)	928 149,00 Kč



## DENNÍ STACIONÁŘ MEDUŇKA

### **Poslání:**

Posláním denního stacionáře v Novém Boru je poskytování přiměřené ambulantní péče osobám se sníženou soběstačností (seniorům, zdravotně postiženým, osobám s chronickým duševním onemocněním), která vede k podpoře v zachování alespoň částečné soběstačnosti a umožňuje setrvání uživatele služby v jeho přirozeném prostředí. Pobytem v denním stacionáři umožňujeme uživatelům předcházet společenské izolaci a samotě. Rodinným pečujícím prostřednictvím naší služby umožňujeme úlevu a odpočinek od náročné péče o své blízké.

### **Okruh osob, kterým poskytujeme sociální služby v Denním stacionáři v rozsahu zák. č. 108/2006 Sb. o sociálních službách:**

- Osoby se zdravotním postižením
- Senioři

Věková struktura cílové skupiny:

- Dospělí (27-64 let)
- Mladší senioři (65-80 let)
- Starší senioři (nad 80 let)

### **Provozní doba Denního stacionáře Meduňka**

Pracovní dny: 6:30 – 16:00 hod.

### **Místo poskytování sociální služby:**

Zařízení se nachází v přízemí budovy DPS Žižkova 159, Nový Bor, v moderně vybavených prostorách, které umožňují našim uživatelům široké spektrum možností, jak mohou trávit svůj volný čas. K dispozici je obývací místnost (TV+DVD, knihovna, denní tisk), odpočinková místnost s lůžky, dílna na ruční práce s různými materiály, koupelna s masážními vanami apod., vše bezbariérově uzpůsobeno. Za asistence odborného personálu poskytujeme pomoc při zvládnutí běžných úkonů péče o vlastní osobu, pomoc při osobní hygieně, aktivizační činnosti, účast na různých kulturních a společenských akcích pořádaných organizací a ostatní aktivity, které přizpůsobujeme potřebám a schopnostem našich uživatelů. Stravování je možno zajistit donáškou obědů nebo v jídelně, která se nachází v areálu. Dopravu do denního stacionáře můžeme po domluvě zajistit našimi vozidly, ráno uživatele na domluveném místě vyzvedneme, odpoledne odvezeme zpět. Denní stacionář je sociální službou, která výraznou měrou přispívá ke zkvalitnění života seniorů a osob se zdravotním postižením, kteří jsou odkázáni na pomoc svých blízkých. Zájemci o tuto službu si mohou přijít prostory kdykoliv prohlédnout, po domluvě je možno zajistit pobyt v denním stacionáři na zkoušku.



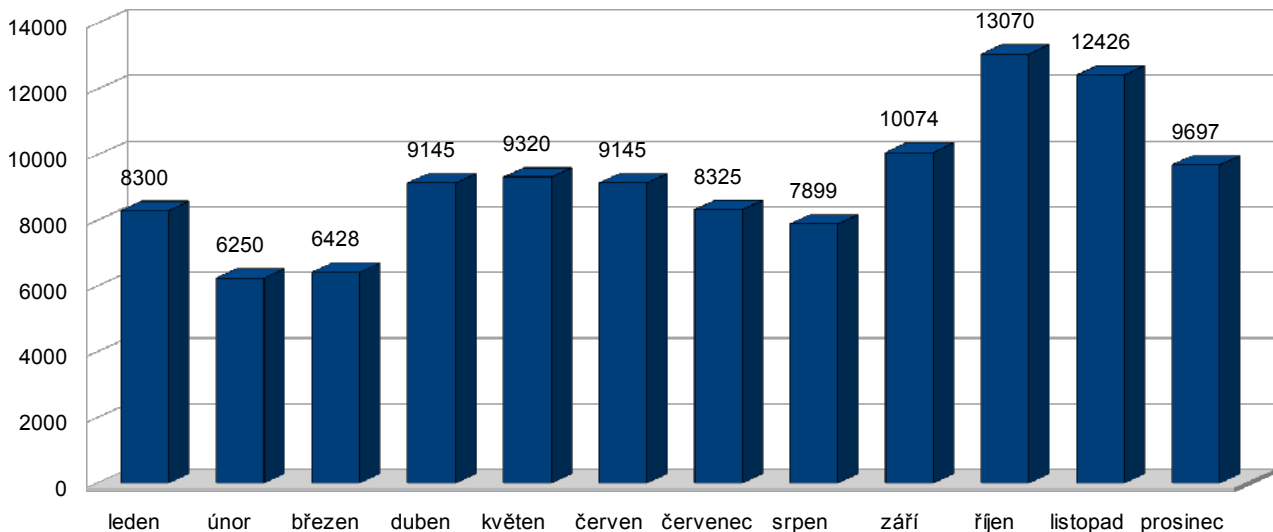
Tabulka č.4 - demografická struktura uživatelů služby za r. 2013:

Počet	Ženy	Muži	Věk 27-64 let	Věk 65-80 let	Věk nad 80 let
7	5	2	4	2	1

Průměrný věku uživatelů: 68

### **Struktura příjmů denního stacionáře:**

Graf č.5 - příjmy od uživatelů denního stacionáře – leden-prosinec 2013:



Výše úhrad za poskytování sociálních služeb (denní stacionáře i pečovatelská služba) je vždy stanovena aktuálním zněním vyhlášky č. 505/2006 Sb., kterou se provádějí některá ustanovení zákona o sociálních službách ve znění pozdějších předpisů. Tato vyhláška stanovuje maximální výši úhrad, kterou poskytovatelé sociálních služeb musí akceptovat. Služby uživatelé využívají na základě individuálně uzavřených smluv, které vycházejí z individuálních potřeb každého uživatele.





## ROZBOR HOSPODAŘENÍ ORGANIZACE

Zdroje příjmů v roce 2013	
Příspěvek na provoz od města Nový Bor	4 800 000,00 Kč
Příjmy z poskytnutých sociální služeb	1 110 270,00 Kč
Dotace - MPSV	976 000,00 Kč
Nadační fond Lasvit	200 000,00 Kč
Převod z rezervního fondu (nákup auta)	188 631,24 Kč
Dotace – Liberecký kraj	117 900,00 Kč
Úřad práce „Vzdělávejte se pro růst!“	95 164,34 Kč
Doplňková činnost	48 370,00 Kč
Nadační fond Veolia	36 753,00 Kč
Nadační fond JISTOTA Komerční banky	30 838,00 Kč
Nadace České spořitelny	17 000,00 Kč
Příjmy z úroků	8 108,45 Kč
Nadace Preciosa	5 000,00 Kč
Vrácení záloh za energie	2 051,00 Kč
Analýza nákladů v roce 2013	
Mzdové náklady (SZ,PSPZ,ZDRAV POJ.)	4 957 110,43 Kč
Energie (teplo, el. energie, voda)	867 371,00 Kč
DHDM	291 380,20 Kč
Nákup ostatních služeb	237 430,44 Kč
Opravy a udržování	128 881,00 Kč
Spotřeba ostatního materiálu	106 142,00 Kč
Zpracování dat (účet, mzdy)	102 350,00 Kč
Služby telek. a radiok.	83 096,38 Kč
PHM a maziva	71 808,95 Kč
Služby školení a vzdělávání	55 323,00 Kč
Odpisy	39 034,80 Kč
Převody do FKSP	36 717,00 Kč
Služby peněžních ústavů + pojištění	25 548,00 Kč
Pracovní oděvy	23 749,00 Kč



Programové vybavení	20 223,00 Kč
Náhrady pracovní neschopnosti 4-14 den	18 316,00 Kč
Knihy, učebnice, pomůcky a tisk	4 296,00 Kč
Platby daní a poplatků	4 169,00 Kč
Pohoštění	4 069,00 Kč
Cestovné	3 431,00 Kč
Účastnické poplatky na konference	1 680,00 Kč
Léky, zdravotní potřeby	1 597,00 Kč

## REALIZOVANÉ PROJEKTY V R. 2013

### **Nadační fond Lasvit: 200 000,00Kč**

- příspěvek na zakoupení nového služebního vozidla
- vymalování společných prostor v DPS Svatopluka Čecha 830 a instalace výzdoby
- úprava a renovace parku v areálu DPS B.Egermanna 950
- zakoupení PC s tiskárnou do DPS Svatopluka Čecha 830

### **Projekt „Denní stacionář“ - dotace od Libereckého kraje: 117 900,00 Kč**

- dotace na provozní náklady související s činností Denního stacionáře Meduňka

### **Projekt „Vzdělávejte se pro růst!“ - příspěvek od Úřadu práce ČR: 95 164,34 Kč**

- úhrada nákladů na vzdělávání a mzdových nákladů zaměstnanců účastnících se vzdělávání prostřednictvím akreditovaných kurzů

### **Projekt „Fit a v kondici – venkovní cvičební prvek“ - příspěvek od Nadačního fondu Veolia: 36 753,00 Kč**

- zakoupení venkovních cvičebních prvků do areálu DPS B.Egermanna 950

### **Projekt „Rotoped pro seniory“ - příspěvek od Nadace Komerční banky JISTOTA – 30 838,00 Kč**

- zakoupení dvou speciálních rotopedů pro seniory, cvičební prvky jsou umístěny v společenské místnosti DPS B.Egermanna

### **Projekt „Cestováním ze samoty“ - příspěvek od Nadace České spořitelny – 17 000,00 Kč**

- díky příspěvku byl uspořádán výlet bezbariérovým autobusem pro seniory se sníženou pohyblivostí, do Botanické zahrady v Liberci. Součástí výletu byl i oběd v restauraci Ajeto v Novém Boru.



## **Projekt „Komunikací k soběstačnosti“ - příspěvek od Nadace Preciosa – 5 000,00 Kč**

- příspěvek na částečnou úhradu programu BOARDMAKER, umožňujícího tisk komunikačních tabulek pro komunikaci s osobami trpícími Alzheimerovou chorobou

## **VÝSLEDKY KONTROL**

- Inspekce poskytování sociálních služeb (pečovatelská služba) ze strany Úřadu práce ČR – 9.-10.1. 2013
  - **Výsledek:** Byla uložena netermínovaná opatření a doporučení
- Kontrola sterilizační účinnosti sterilizátoru (Zdravotní ústav s sídlem v Liberci) – 25.4.2013
  - **Výsledek:** Nebyla zjištěna žádná pochybení
- Veřejnosprávní kontrola na místě ve smyslu § 13 odst. 1 zákona č.320/2001 Sb., o finanční kontrole ve veřejné správě; předmět kontroly: hospodaření příspěvkové organizace, účinnost vnitřního kontrolního systému; kontrola provedena ze strany města Nový Bor v době od 20.5.2013 do 24.5.2013
  - **Výsledek:** Nebyla zjištěna žádná pochybení
- Kontrola plnění povinností v nemocenském pojištění, v důchodovém pojištění a při odvodu pojistného na sociální zabezpečení a příspěvku na státní politiku zaměstnanosti – ze strany OSSZ Česká Lípa dne 11.9.2013
  - **Výsledek:** Nebyla zjištěna žádná pochybení
- Dodržování zákona 258/2000 Sb. o ochraně veřejného zdraví; kontrola provedena ze strany Krajské hygienické stanice Libereckého kraje 11.11.2013
  - **Výsledek:** Nebyla zjištěna žádná pochybení
- V rámci vnitřního kontrolního systému organizace, byly v průběhu roku uskutečněny tyto kontroly:
  - protipožární ochrana,
  - BOZP,
  - kontrola dodržování zákona 258/2000 Sb. o ochraně veřejného zdraví,
  - kontrola platební kázně,
  - kontrola plnění podmínek při čerpání účelových dotací,
  - personální a mzdová kontrola,
  - kontrola plnění rozpočtu a navrhovaných rozpočtových opatření,



- kontrola zabezpečení majetku, provádění oprav a údržba,
- kontrola ochrany a zabezpečení dat,
- kontrola podpisových vzorů a jejich aktualizace,
- kontrola používání razítek,
- kontrola spotřeby telekomunikačních služeb,
- kontrola spotřeby energií,
- kontrola provedené inventarizace,
- kontrola dodržování a aktualizace vnitřních norem,
- kontrola zpracování daňového přiznání,
- kontrola rozsahu pojistných smluv,
- kontrola roční uzávěrky a statistika,
- kontrola zařízení a inventárních seznamů,
- kontrola manipulace s finanční hotovostí a pokladnou,
- kontrola evidence výkazů za poskytované služby,
- kontrola dodržování standardů kvality sociálních služeb,
- kontrola spotřeby pohonných hmot
- **Výsledek:** Nebyla zjištěna žádná vážná pochybení, drobné zjištěné nedostatky byly řešeny individuálně s konkrétními zodpovědnými pracovníky.

## CÍLE PRO ROK 2014

- Vylepšování vícezdrojového financování prostřednictvím získávání finančních prostředků z různých dotačních a grantových programů.
- Udržitelný rozvoj a zkvalitňování poskytovaných služeb v souladu se Standardy kvality sociálních služeb.
- Získání nového služebního vozidla
- Zdokonalování public relations.
- Zvyšování zdravotní gramotnosti seniorů Nového Boru.
- Aktivní účast v procesu komunitního plánování sociálních služeb.
- Rozvíjení spolupráce s dobrovolnickými centry na Českolipsku.



V Novém Boru dne 13.5.2014

Vypracoval: Mgr. Daniel Nerad

.....  
Mgr.Daniel Nerad  
ředitel

Sociální služby města Nový Bor, příspěvková organizace